

# Program rozvoje města Velká Bystřice 2016 - 2025



<b>1 ÚVOD</b>	<b>4</b>
<b>A. ANALYTICKÁ ČÁST</b>	<b>6</b>
<b>1 CHARAKTERISTIKA MĚSTA VELKÁ BYSTRICE</b>	<b>6</b>
<b>1.1 ÚZEMÍ MĚSTA VELKÁ BYSTRICE</b>	<b>6</b>
1.1.1 SÍDELNÍ STRUKTURA A ÚZEMNÍ PŘÍSLUŠNOST MĚSTA VELKÁ BYSTRICE	7
1.1.2 HISTORICKÝ VÝVOJ MĚSTA	8
1.1.3 SHRNUÍ ZA KAPITOLU	8
<b>1.2 OBYVATELSTVO MĚSTA VELKÁ BYSTRICE</b>	<b>9</b>
1.2.1 DEMOGRAFICKÁ SITUACE VE MĚSTĚ	9
1.2.2 SOCIÁLNÍ SITUACE VE MĚSTĚ	15
1.2.3 SPOLKOVÁ, OSVĚTOVÁ A INFORMAČNÍ ČINNOST	16
1.2.4 SHRNUÍ ZA KAPITOLU	20
<b>1.3 HOSPODÁŘSKÁ CHARAKTERISTIKA MĚSTA VELKÁ BYSTRICE</b>	<b>21</b>
1.3.1 EKONOMICKÁ SITUACE	21
1.3.2 TRH PRÁCE	25
1.3.3 CESTOVNÍ RUCH	32
1.3.4 PŘÍRODNÍ KRÁSY A KULTURNĚ-HISTORICKÉ BOHATSTVÍ	32
1.3.5 AKTIVNÍ FORMY CESTOVNÍHO RUCHU	34
1.3.6 UBYTOVÁNÍ A STRAVOVÁNÍ	35
1.3.7 SHRNUÍ ZA KAPITOLU	36
<b>1.4 INFRASTRUKTURA MĚSTA VELKÁ BYSTRICE</b>	<b>37</b>
1.4.1 TECHNICKÁ INFRASTRUKTURA	37
1.4.2 DOPRAVNÍ INFRASTRUKTURA	39
1.4.3 SHRNUÍ ZA KAPITOLU	41
<b>1.5 OBČANSKÁ VYBAVENOST, ZAŘÍZENÍ SOCIÁLNÍ A KULTURNÍ INFRASTRUKTURY MĚSTA VELKÁ BYSTRICE</b>	<b>42</b>
1.5.1 BYDLENÍ	42
1.5.2 ŠKOLSTVÍ A VZDĚLÁVÁNÍ	45
1.5.3 ZDRAVOTNICTVÍ	47
1.5.4 SOCIÁLNÍ PÉČE	48
1.5.5 KULTURA	49
1.5.6 SPORT A VOLNOČASOVÉ AKTIVITY	49
1.5.7 DALŠÍ ZAŘÍZENÍ OBČANSKÉHO VYBAVENÍ	50

1.5.8	SHRNUTÍ ZA KAPITOLU	51
<b>1.6</b>	<b>ŽIVOTNÍ PROSTŘEDÍ</b>	<b>52</b>
1.6.1	STAV ŽIVOTNÍHO PROSTŘEDÍ	52
1.6.2	VODA	52
1.6.3	OVZDUŠÍ	53
1.6.4	OCHRANA PŘÍRODY	54
1.6.5	SHRNUTÍ ZA KAPITOLU	54
<b>1.7</b>	<b>SPRÁVA MĚSTA</b>	<b>55</b>
1.7.1	MĚSTSKÝ ÚŘAD A JEHO KOMPETENCE	55
1.7.2	HOSPODAŘENÍ A MAJETEK MĚSTA	56
1.7.3	BEZPEČNOST	58
1.7.4	VNĚJŠÍ VZTAHY A VAZBY MĚSTA	59
1.7.5	SHRNUTÍ ZA KAPITOLU	60
1.7.6	VYHODNOCENÍ DOTAZNÍKOVÉHO ŠETŘENÍ MEZI OBYVATELI A PODNIKATELSKÝMI SUBJEKTY MĚSTA VELKÁ BYSTRICE	60
<b>2</b>	<b><u>VÝCHODISKA PRO NÁVRHOVOU ČÁST</u></b>	<b>63</b>
<b>B.</b>	<b><u>NÁVRHOVÁ ČÁST</u></b>	<b>66</b>
<b>1</b>	<b><u>STRATEGICKÁ VIZE MĚSTA VELKÁ BYSTRICE DO ROKU 2025</u></b>	<b>66</b>
<b>2</b>	<b><u>OPATŘENÍ</u></b>	<b>67</b>
<b>3</b>	<b><u>ROZVOJOVÉ AKTIVITY</u></b>	<b>69</b>
<b>3.1</b>	<b>ROZVOJ INFRASTRUKTURY V OBCI A OCHRANA ŽIVOTNÍHO PROSTŘEDÍ</b>	<b>70</b>
3.1.1	BEZPEČNOST	70
3.1.2	DOPRAVA	71
3.1.3	KRAJINOTVORBA	72
3.1.4	TECHNICKÁ INFRASTRUKTURA	72
3.1.5	ŽIVOTNÍ PROSTŘEDÍ	73
<b>3.2</b>	<b>ROZVOJ A ZLEPŠOVÁNÍ PODMÍNEK K ŽIVOTU V OBCI</b>	<b>77</b>
3.2.1	KOMUNIKACE S VEŘEJNOSTÍ	77
3.2.2	PODPORA SPORTU A SPOLKOVÉ ČINNOSTI	77
3.2.3	ROZVOJ REGIONÁLNÍ SPOLUPRÁCE	78

<b>3.2.4</b>	<b>UDRŽENÍ A ROZVOJ NABÍDKY KULTURNÍCH AKCÍ</b>	<b>78</b>
<b>3.3</b>	<b>ROZVOJ LIDSKÝCH ZDROJŮ, PODPORA ŠKOLSTVÍ A SOCIÁLNÍCH ZÁLEŽITOSTÍ</b>	<b>79</b>
<b>3.3.1</b>	<b>PODPORA RODINY A SENIORŮ</b>	<b>79</b>
<b>3.3.2</b>	<b>PODPORA ŠKOLSTVÍ A VZDĚLÁVÁNÍ</b>	<b>80</b>
<b>3.3.3</b>	<b>ROZVOJ SOCIÁLNÍCH A ZDRAVOTNÍCH SLUŽEB</b>	<b>81</b>
<b>3.4</b>	<b>PODPORA PODNIKÁNÍ A ROZVOJ CESTOVNÍHO RUCHU</b>	<b>83</b>
<b>3.4.1</b>	<b>PODPORA PODNIKÁNÍ</b>	<b>83</b>
<b>3.4.2</b>	<b>ROZVOJ CESTOVNÍHO RUCHU</b>	<b>83</b>
<b>4</b>	<b><u>REALIZACE PROGRAMU ROZVOJE MĚSTA</u></b>	<b>85</b>
<b>4.1</b>	<b>ZPŮSOB REALIZACE PROGRAMU ROZVOJE MĚSTA</b>	<b>85</b>
<b>4.1.1</b>	<b>ŘÍDÍCÍ SLOŽKA</b>	<b>85</b>
<b>4.1.2</b>	<b>VÝKONNÁ SLOŽKA</b>	<b>85</b>
<b>4.1.3</b>	<b>KONTROLNÍ SLOŽKA</b>	<b>86</b>
<b>4.2</b>	<b>MONITORING REALIZACE PROGRAMU ROZVOJE MĚSTA</b>	<b>86</b>
<b>4.3</b>	<b>ZPŮSOB AKTUALIZACE PROGRAMU ROZVOJE MĚSTA</b>	<b>86</b>
<b>4.4</b>	<b>ZPŮSOB FINANCOVÁNÍ PROGRAMU ROZVOJE MĚSTA</b>	<b>87</b>
<b>5</b>	<b><u>SEZNAM PŘÍLOH</u></b>	<b>88</b>
<b>5.1</b>	<b>SEZNAM OBRÁZKŮ, TABULEK A GRAFŮ</b>	<b>88</b>
<b>5.2</b>	<b>SEZNAM ZKRATEK</b>	<b>90</b>

# 1 ÚVOD

Program rozvoje obce je základním strategickým rozvojovým a plánovacím dokumentem obce, zakotveným v zákoně č. 128/2000 Sb., o obcích. Prvotním předpokladem pro úspěšný a kvalitní program rozvoje je přítomnost partnerského dialogu mezi veřejnou a privátní sférou, měly by být zohledněny aktuální problémy v obci i přání či záměry nejen volené místní samosprávy, ale i občanů, podnikatelů, či majitelů pozemků. Tento dokument je dlouhodobějšího charakteru a také si tak stanovuje své cíle, které chce město dosáhnout v rámci definovaných postupů, ovšem nejedná se o dokument neměnný, naopak musí být průběžně porovnáván se skutečností a aktualizován.

Program rozvoje města Velká Bystřice na období 2016 – 2025 je dokument, v němž jsou definovány hlavní rozvojové priority města a navržené aktivity, kterými by měly být stanovené rozvojové priority realizovány v praxi.

Program rozvoje města především:

- postihuje hlavní problémy a předpoklady rozvoje města,
- vymezuje možná řešení – umožňuje tak komplexní přístup k řešení problémů,
- přispívá k efektivnímu využívání finančních kapacit města,
- je podkladem pro rozhodování orgánů obce v rozvojových záležitostech,
- slouží k prevenci budoucích sporů a zajišťuje kontinuitu udržitelného rozvoje města,
- napomáhá spolupráci různorodých subjektů ve městě
- podporuje využití potenciálu lidí a organizací působících ve městě,
- zvyšuje šance získat finanční prostředky z vnějších zdrojů – např. z dotačních titulů.

Zpracování Programu rozvoje města probíhalo od června 2015 do března 2016. Zodpovědnost za zpracování byla radou města přenesena na komisi pro strategii a rozvoj, která byla nově zřízená zejména za účelem zpracování Programu rozvoje. Na jeho zpracování se podílela rovněž místní samospráva, pracovní skupiny a široká veřejnost, která byla zapojena během veřejných projednání. V rámci pracovních skupin byly ustanoveny tyto oblasti:

1. Lidské zdroje, školství a sociální záležitosti
2. Infrastruktura, životní prostředí
3. Podnikání, zemědělství, cestovní ruch
4. Komunitní život v obci

Pro zpracování Programu rozvoje města Velká Bystřice byly použity jako výchozí podklady následující:

- dotazníková šetření,
- prezentované představy či žádosti občanů při konzultacích na městském úřadě,
- veřejná projednání, na kterém byly prezentovány a konzultovány rozvojové záměry,
- statistické údaje z Českého statistického úřadu,

- programové dokumenty města,
- internetové stránky spolků města Velká Bystřice,
- internetové stránky Ministerstva práce a sociálních věcí, Ministerstva průmyslu a obchodu, Ministerstva financí.

Program rozvoje města Velké Bystřice 2015-2025 byl vytvořen podle metodiky tvorby programu rozvoje obce, zpracované Ministerstvem pro místní rozvoj České republiky v rámci projektu „Elektronická metodická podpora tvorby rozvojových dokumentů obcí“ (CZ.1.04/4.1.00/62.00008), financovaného z Operačního programu Lidské zdroje a zaměstnanost a ze státního rozpočtu České republiky.

V souladu s ustanovením zákona č. 128/2000 Sb. o obcích (obecní zřízení) v platném znění, které se týká zajišťování všestranného udržitelného rozvoje územního obvodu obce, zpracovalo město Velká Bystřice vlastní program rozvoje města.

#### Schvalovací doložka

Program rozvoje města Velká Bystřice schválilo v souladu s § 84 odst. 2 písm. a) zákona č. 128/2000 Sb., v platném znění zastupitelstvo města.

Datum schválení: 21. března 2016

Číslo usnesení: UZ/9/7/2016

Text usnesení: „Zastupitelstvo města bere na vědomí důvodovou zprávu. Zastupitelstvo města schvaluje Program rozvoje města Velké Bystřice na období 2016-2025.“

**expirít**

Metodická podpora:  
Expirit, s.r.o.

## A. ANALYTICKÁ ČÁST

### 1 CHARAKTERISTIKA MĚSTA VELKÁ BYSTŘICE

#### 1.1 Území města Velká Bystřice

Město Velká Bystřice se nachází na pomezí Hané a Nížkého Jeseníku v nadmořské výšce 247-290 m. n. m., jen 3 km od východního okraje krajského města Olomouc, se kterou jí spojuje pravidelná autobusová i vlaková doprava a nově vybudovaná cyklostezka. Obcí protéká řeka Bystřice, která patří do povodí řeky Moravy a mj. dala obci název. Povodí řeky do určité míry ovlivňuje ráz bezprostředního okolí obce, které je vedle zemědělské půdy tvořeno i listnatými a smíšenými lesy. Celková rozloha obce je 921,9 ha, z čehož zhruba dvě třetiny tvoří zemědělská půda.

Území Hané je obecně považováno za zemědělsky významnou oblast. Nejinak je tomu i v případě Velké Bystřice, kde zemědělská půda tvoří 689,4 ha, z čehož 534,9 ha zabírá orná půda.

Tabulka 1: Podíl jednotlivých složek půdního fondu (k 31. 12. 2014 v ha)

	Zemědělská půda					
Celkem	Orná půda	Zahrady	Ovocné sady	Louky	Chmelnice	Vinice
<b>686,9</b>	531,9	66,1	3,2	25,3	60,4	-

Zdroj: Český statistický úřad, vlastní zpracování

Tabulka 2: Podíl jednotlivých složek půdního fondu (k 31. 12. 2014 v ha)

	Nezemědělská půda			
Celkem	Lesní půda	Vodní plocha	Zastavěná plocha	Ostatní plochy
<b>235,1</b>	9,6	20,0	43,1	162,4

Zdroj: Český statistický úřad, vlastní zpracování

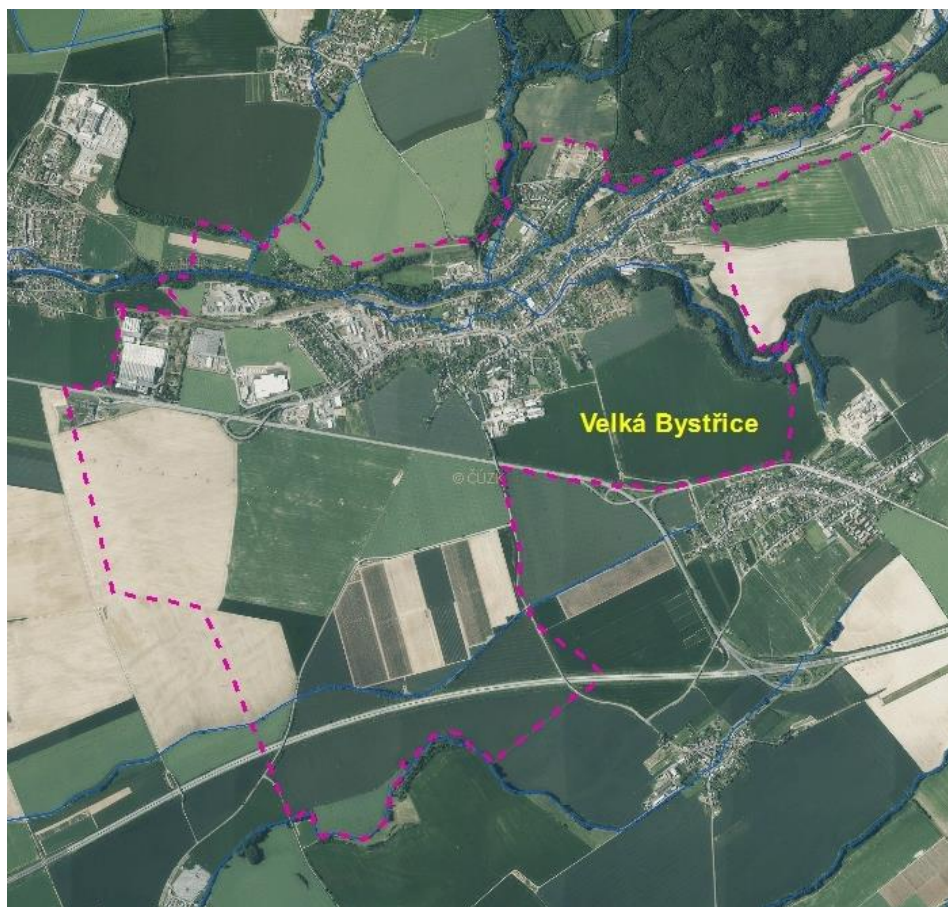
Město Velká Bystřice sousedí s následujícími obcemi:

Tabulka 3: Přehled sousedních obcí

Název obce	Hranice obce
<b>Hlubočky</b>	severní
<b>Bukovany</b>	severní
<b>Olomouc</b>	západní, severní
<b>Bystrovany</b>	severozápadní
<b>Velký Týnec</b>	jihozápadní
<b>Čechovice</b>	jižní
<b>Svéslavice</b>	jihovýchodní
<b>Přáslavice</b>	východní
<b>Mrsklesy</b>	severovýchodní

Zdroj: vlastní zpracování

Obrázek 1 - Katastrální území města Velká Bystřice



Zdroj: Povodňový plán města Velká Bystřice

Z historického pohledu je město Velká Bystřice úzce spjata s blízkým městem Olomouc, významným centrem české a moravské církve. Blízkost královského města se v minulosti pozitivně odrazila na rozvoji hospodářského i kulturní vývoje obce. O hospodářském významu obce svědčí mj. i skutečnost, že v ní byly zřízeny a provozovány nejrůznější výroby jako např. mlýn, pila či pivovar. Obec zároveň rozvíjela i svůj kulturní život, mj. prostřednictvím ochotnického divadla či čtenářského a pěveckého spolku. V průběhu 16. až 19. století byla Velká Bystřice centrem a vrchnostensko správní jednotkou celého velkobystřického panství a jako taková měla výrazný vliv na formování a vývoj sousedních obcí.

### **1.1.1 Sídlní struktura a územní příslušnost města Velká Bystřice**

Z hlediska územní příslušnosti je město Velká Bystřice součástí Olomouckého kraje, okresu Olomouc, SO ORP Olomouc, POÚ Olomouc. Nachází se v samotném centru jižní části Olomouckého kraje, na východní hranici krajského města Olomouc. Pro obyvatele Velké Bystřice je tedy sousední město Olomouc přirozeným centrem, které zajišťuje základní standard občanské vybavenosti.

### **1.1.2 Historický vývoj města**

Původ velkobystřického panství nalezneme v 15. století, kdy došlo ke sloučení dvou do té doby samostatných správních celků se sídly ve Velké Bystřici a na hradě Hluboký. První písemná zmínka o obci pochází z roku 1275, kdy je zmiňována obec Bystriz. Český název Bystřice se poprvé objevuje v roce 1446, s přívlastkem Velká pak v roce 1893.

V průběhu 13. a 14. století byla Velká Bystřice rozdrobena mezi několik různých majitelů, kterými byl např. olomoucký biskup, olomoucká kapitula či drobná nižší šlechta. Řada okolních zemanů, kteří čas od času odkupovali části panství, si ke svému jménu přidávali přídomek „z Bystřice“. O sjednocení takto rozdrobeného území se zasadil Václav z Doloplat, který od zadlužených zemanů a posléze i od olomoucké kapituly postupně odkoupil spolu s panstvím Mrsklesy, Varhošť, Hermanštat a Čechovice téměř celý velkobystřický statek, který jeho syn prodává zbohatlému měšťanovi Lukáši Salczarovi z Olomouce. Poté celé panství putuje od jednoho majitele ke druhému (vystřídali se zde pánové ze Studnic, ze Zástřizl a Hluku, Vilém z Pernštejna, varadínský biskup Jan Filipec či Jan z Kunovic). Poslední jmenovaný pro obec získává v roce 1502 od českého a uherského krále Vladislava II. Jagellonského pečeť a znak, který tvoří štít s půlměsícem a třemi hvězdami. Tento symbol nalezneme ve znaku města Velká Bystřice dodnes. Ve stejném roce je obec povýšena na poddanské město s právem používat zelený pečetní vosk. Ve druhé polovině 16. století, kdy celé panství spravovali protestantští Fulštejnové, pobýval na faře ve Velké Bystřici luteránský kněz, sloužící protestantská kázání. Zároveň je v této době doložena také působnost Jednoty bratrské, což se z pochopitelných důvodů setkalo s nelibostí olomoucké katolické církve. Stanislav Pavlovský, tehdejší olomoucký biskup, se proto zasadil o výměnu některých církevních majetků u Uničova za velkobystřické panství, pod které v té době spadala nejen Velká Bystřice, ale i Varhošť, Čechovice, Hlubočky, Nepřívaz, Jestřábí a Mrklesy, čímž se mu podařilo zvrátit náboženské poměry v těsné blízkosti Olomouce.

V roce 1589 se tak obec až do roku 1848 stává majetkem olomoucké kapituly. V této době se městečko Velká Bystřice se svou tvrzí, nyní již přestavěnou na zámek, stává centrem nejen vlastního velkobystřického statku, ale i tršického kapitulního panství, pod které spadaly obce Tršice, Pacetluky, Daskabát, Lipňany, Vacanovice, Radslavice, Sušice a část obce Výkleky. Později se pod správu Velké Bystřice připojuje i nově založená obec Hrubá Voda. Celé panství v té době zabíralo rozlohu 8.838 hektarů. Od roku 1848, kdy bylo zrušeno poddanství, se pak Velká Bystřice stává obcí olomouckého okresu.

### **1.1.3 Shrnutí za kapitolu**

Velká Bystřice je městem nacházejícím se v těsné blízkosti krajského města Olomouc. Charakter obce je do značné míry dán rázem okolní krajiny, příznivé pro zemědělskou činnost, ale také blízkostí velkého města, významného církevního centra, které výrazně ovlivnilo hospodářský i kulturní vývoj obce. Téměř tři sta let byla Velká Bystřice centrem velkobystřického panství a jako taková měla výrazný vliv na formování a vývoj sousedních obcí.

## 1.2 Obyvatelstvo města Velká Bystřice

### 1.2.1 Demografická situace ve městě

Základním kvantitativním ukazatelem vymezujícím rozsah populace určitého území je bezesporu počet obyvatel. K 1. 1. 2015 ve městě Velká Bystřice žilo 3.238 obyvatel, což tvořilo 1,95 % obyvatel z celkového počtu obyvatel Olomouckého kraje.

Ve svém historickém vývoji v současné době dosahuje nejvyššího počtu obyvatel a domů.

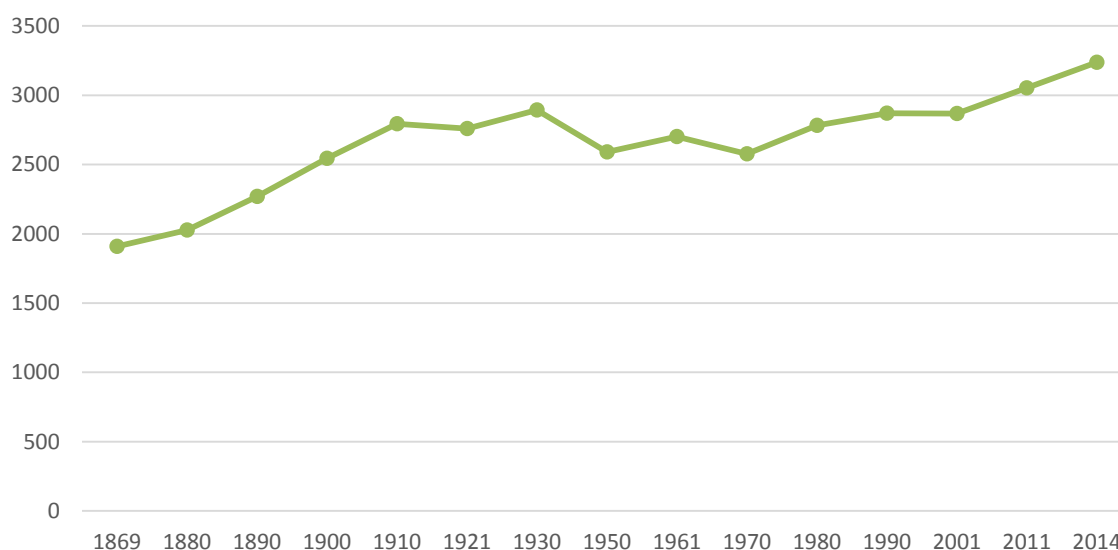
Tabulka 4 - Počet obyvatel v obci v průběhu let

Sčítání v roce	1869	1880	1890	1900	1910	1921	1930	1950	1961	1970	1980	1990	2001	2011	2014
Počet obyvatel	1908	2027	2270	2545	2794	2758	2892	2590	2701	2577	2783	2870	2868	3053	3238

Zdroj: Český statistický úřad, vlastní zpracování

Až na malé výkyvy od roku 1869 počet obyvatel ve Velké Bystřici roste.

Graf 1 - Vývoj počtu obyvatel v městě Velká Bystřice



Zdroj: Český statistický úřad, vlastní zpracování

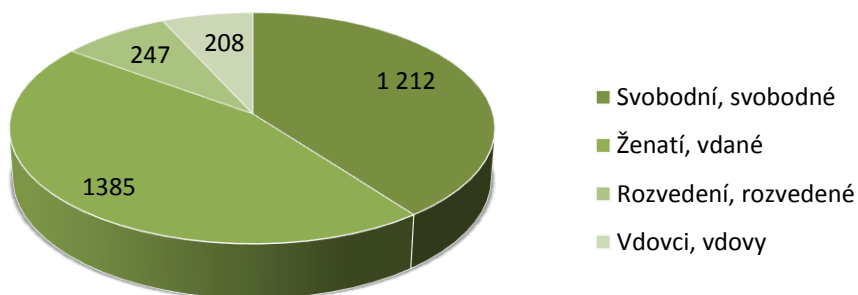
Dle pohlaví a rodinného stavu jsou dostupné informace Českého statistického úřadu pouze k 26. 3. 2011, kdy žilo ve městě Velká Bystřice celkem 3053 obyvatel. Nejpočetnější skupinu tvořili sezdání obyvatelé (ženatí, vdané) – 45,4 %, těsně následováni svobodnými – 39,7 %. Nejmenší skupinu tvořili vdovci, vdovy – 6,8 %. Na základě těchto údajů lze předpokládat obdobné složení dle pohlaví a rodinného stavu i v současnosti.

**Tabulka 5 - Obyvatelstvo města Velká Bystřice dle pohlaví a rodinného stavu (podle posledního sčítání k 26. 3. 2011)**

		<b>Celkem</b>	<b>Muži</b>	<b>Ženy</b>
<b>Obyvatelstvo celkem</b>		3.053	1.497	1.556
<b>Z toho rodinný stav</b>	Svobodní, svobodné	1.212	655	557
	Ženatí, vdané	1.385	691	694
	Rozvedení, rozvedené	247	115	132
	Vdovci, vdovy	208	35	173
	Nezjištěno	1		

Zdroj: Český statistický úřad, vlastní zpracování

**Graf 2 - Obyvatelstvo města Velká Bystřice dle pohlaví a rodinného stavu (podle posledního sčítání k 26. 3. 2011)**



Struktura obyvatel Velké Bystřice dle věkových skupin vyznívá pro obec zdánlivě příznivě – prokazatelně roste počet obyvatel v produktivním věku (15 – 64), což může být ovlivněno porodním boomem na konci 70. let. S ohledem na skutečnost, že počet obyvatel v předproduktivním věku převyšuje počet obyvatel v poproduktivním věku, lze předpokládat, že tento trend bude pokračovat i v nejbližším období.

**Tabulka 6 - Obyvatelstvo města Velká Bystřice podle věkových skupin**

<b>Město</b>	<b>Obyvatelstvo v r. 1991</b>			<b>Obyvatelstvo v r. 2001</b>			<b>Obyvatelstvo v r. 2013</b>		
	0 - 14	15 - 64	65+	0 - 14	15 - 64	65+	0 - 14	15 - 64	65+
<b>Velká Bystřice</b>	639	1.842	389	498	1.988	382	547	2.097	517

Zdroj: Český statistický úřad, vlastní zpracování

Poměr mezi obyvateli v předproduktivním věku a obyvateli v poproduktivním věku se však lineárně snižuje – z dlouhodobého pohledu lze tedy očekávat, že při zachování dosavadního trendu začne město z hlediska složení svých obyvatel stárnout.

**Tabulka 7 - Počet živě narozených dětí v městě Velká Bystřice**

	2004	2005	2006	2007	2008	2009	2010	2011	2012	2013	2014
<b>Celkem</b>	34	27	33	34	29	33	42	24	37	50	42
Muži	19	12	18	23	17	17	24	13	20	29	22
Ženy	15	15	15	11	12	16	18	11	17	21	20
Živě narozených na 100 obyvatel	11,8	9,3	11,3	11,7	9,8	11,0	13,9	7,8	12,0	16,0	–

Zdroj: Český statistický úřad, vlastní zpracování

Počet živě narozených dětí ve městě Velká Bystřice v posledních letech mírně stoupá. Tento progres však pravděpodobně není dostatečně velký na to, aby zvrátil pozvolné stárnutí obce.

V obci za posledních 10 let převažuje počet narozených chlapců nad dívkami.

Během posledních let převažuje ve městě pozitivní migrační saldo, které výrazně ovlivňuje celkový přírůstek.

**Tabulka 8: Pohyb obyvatelstva v letech 2000-2014**

	2000	2005	2010	2011	2012	2013	2014
<b>Počet narozených</b>	26	27	42	24	37	50	42
<b>Počet zemřelých</b>	28	26	30	31	27	28	34
<b>Přirozený přírůstek</b>	-2	1	12	-7	10	22	4
<b>Přistěhovalí</b>	68	79	77	69	90	97	136
<b>Vystěhovalí</b>	55	66	79	60	63	57	63
<b>Migrační saldo</b>	13	13	-2	9	27	40	73
<b>Celkový přírůstek</b>	11	14	10	2	37	62	77

Zdroj: Český statistický úřad, vlastní zpracování

Z dostupných statistických údajů je patrné, že město Velká Bystřice se stává atraktivní lokalitou pro bydlení. Lze tak usuzovat ze zvyšujícího se počtu přistěhovalých obyvatel, který převyšuje nad počtem obyvatel stěhujících se z obce pryč. Spolu s pozvolna rostoucím přirozeným přírůstkem je to jeden ze stěžejních faktorů zajišťujících kontinuální růst počtu obyvatel obce v posledních letech. Kladné migrační saldo je jistě ovlivněno obecným trendem stěhování obyvatel z měst do okolních obcí. Svou blízkostí a snadnou dopravní dostupností ke krajskému městu Olomouc město Velká Bystřice splňuje základní požadavky odpovídající tomuto trendu. Je ovšem otázkou, jak dlouho tento trend, vyvolaný potřebami rodin s dětmi, potrvá. S obecně stoupajícím počtem lidí žijících single a stoupajícím počtem neúplných rodin se nejen v České republice, ale v západním světě vůbec, začíná pozvolna projevovat trend opačný – stěhování se do bytových jednotek v centrech měst, vyvolaný potřebou obstarat práci, nákupy i zábavu pokud možno v jednom místě. Tento trend je nejlépe viditelný na chování developerů při výstavbě nákupních center, která se z okrajů měst, kde byla snadno dostupná pro obyvatele venkovských a satelitních oblastí, začínají stěhovat zpět do městských center.

Tabulka 9 - Věkové složení obyvatelstva v roce 2011 dle posledního sčítání a odhad 2016

	Obyvatelstvo celkem ke 2011		Obyvatelstvo celkem k 2016*	
	abs.	%	Abs.	%
<b>Obyvatelstvo celkem</b>	3 053	100,0	3 120	100
<b>z celku podle věku:</b>				
<b>0 - 4</b>	190	6,2	125	4,0
<b>5 - 9</b>	155	5,1	190	6,1
<b>10 - 14</b>	147	4,8	155	5,0
<b>15 - 19</b>	184	6,0	95	3,0
<b>20 - 24</b>	183	6,0	184	5,9
<b>25 - 29</b>	200	6,6	183	5,9
<b>30 - 34</b>	259	8,5	200	6,4
<b>35 - 39</b>	272	8,9	259	8,3
<b>40 - 44</b>	204	6,7	272	8,7
<b>45 - 49</b>	196	6,4	204	6,5
<b>50 - 54</b>	187	6,1	196	6,3
<b>55 - 59</b>	197	6,5	187	6,0
<b>60 - 64</b>	230	7,5	197	6,3
<b>65 - 69</b>	153	5,0	230	7,4
<b>70 - 74</b>	115	3,8	153	4,9
<b>75 - 79</b>	62	2,0	115	3,7
<b>80 - 84</b>	61	2,0	62	2,0
<b>85 a více</b>	52	1,7	61	2,0
<b>nezjištěno</b>	6	0,2	52	1,7

Zdroj: Český statistický úřad, vlastní zpracování, \* odhad dle dat dostupných ze SLDB

V předproduktivním věku je pouze kolem 15,4 % obyvatel (dle odhadované prognózy na základě dat z 26. 3. 2011 odhlédnuto od migračních vlivů v posledních 4 letech). Dle detailnějšího členění je ovšem alarmující fakt, že nejvíce zastoupené kategorie v produktivním věku jsou 35 – 45 let (16,6 %) a naopak nejméně v kategorii 20 – 24 let (pouze 5,7 %). Dá se tedy očekávat, že porodnost dosáhla v posledních letech vrcholu a během následujících 20 let značně poklesne, pokud nedojde k ovlivnění věkové struktury pozitivním migračním saldem zaměřeným na mladé rodiny.

**Tabulka 10 - Obyvatelstvo města Velká Bystřice ve srovnání s vybranými okolními obcemi (k 31. 12. 2014)**

	<b>Obec</b>	<b>Počet obyvatel*</b>	<b>Hustota</b>	<b>Index stáří</b>	<b>Průměrný věk</b>
Sousední obce	<b>Velká Bystřice</b>	<b>3.161</b>	<b>316,3</b>	<b>86,9</b>	<b>39,3</b>
	Bukovany	617	160,1	56,7	36,8
	Hlubočky	4.252	197,1	85,7	39,5
	Bystrovany	1.040	228,9	44	36,2
	Velký Týnec	2.768	107,3	86,3	39,3
	Svésedlice	189	55,4	100	39,3
	Přáslavice	1.389	176,4	77,0	38,3
	Mrsklesy	633	220,6	73,7	38,5
Srovnatelné obce v blízkosti města Olomouc	Horka nad Moravou	2.355	180,9	97,4	39,8
	Hněvotín	1.721	108,6	73,2	38,3
	Velký Týnec	2.768	107,3	86,3	39,3
	Samotišky	1.341	638,9	83,8	38,6
	Dolany	2.639	95,4	82,6	38,5
Olomouc	99.489	971,2	108,8	40,5	
okres Olomouc	232.474	143,4	114,1	41,6	
Česká republika	10.512.419	133,3	115,7	41,7	

\* Údaj k 31. 12. 2013

Zdroj: Český statistický úřad, vlastní zpracování

Průměrný věk obyvatel Velké Bystřice k 31. 12. 2013 byl 39,3 let, což toto město řadí k mírně starším obcím. Počtem 316,3 obyvatel na km<sup>2</sup> patří Velká Bystřice ve srovnání s vybranými obcemi k těm hustěji osídleným (z vybraného vzorku mají hustší osídlení již pouze Samotišky). Index stáří vyjadřuje, kolik je v populaci obyvatel ve věku 60 let a více na 100 dětí ve věku 0-14 let. Ve Velké Bystřici připadá na 100 dětí 86,9 obyvatel starších 60 let, což dělá z Velké Bystřice (ve srovnání s vybranými obcemi) jednu z nejstarších obcí. Srovnáme-li však tento údaj s městem Olomouc, lze vyvodit jednoznačný trend „omlazování“ obcí na úkor měst, kdy počet starších obyvatel ve městech převyšuje nad počtem dětí. Rovněž průměrný věk i index stáří města Velká Bystřice vyznívá pro město ve srovnání s celým okresem Olomouc či Českou republikou poměrně příznivě.

### **Vzdělanostní struktura**

Z hlediska nejvyššího ukončeného vzdělání má nejvíce obyvatel města Velká Bystřice středoškolské vzdělání (ať již učňovského typu či úplné s maturitou) – celkem 1.607 obyvatel, z toho 826 mužů a 781 žen. Vysokoškolské vzdělání má ukončeno 394 obyvatel, tedy pouze nepatrně více, než základní vzdělání.

Co se týká dalšího vývoje vzdělanosti u obyvatelstva do 15 let, tak v posledních letech roste podíl žáků přijatých na gymnázia a průmyslové školy s maturitou. Zájem o ekonomické, zdravotnické a pedagogické školy zůstává téměř konstantní. Naopak stále klesá podíl žáků, kteří se hlásí a jsou přijímáni do učňovského školství.

Tabulka 11 - Obyvatelstvo města Velká Bystřice podle nejvyššího ukončeného vzdělání (podle posledního sčítání k 26. 3. 2011)

		<b>Celkem</b>	<b>Muži</b>	<b>Ženy</b>
<b>Obyvatelstvo ve věku 15 a více let</b>		2.561	1.251	1.310
<b>Z toho podle stupně vzdělání</b>	Bez vzdělání	6	2	4
	Základní vč. neukončeného	391	143	248
	Střední vč. vyučení (bez maturity)	806	463	343
	Úplné střední (s maturitou)	801	363	438
	Nástavbové studium	69	29	40
	Vyšší odborné vzdělání	24	8	16
	Vysokoškolské	394	203	191

Zdroj: Český statistický úřad, vlastní zpracování

### Náboženství

V rámci posledního sčítání lidu, domů a bytů, které proběhlo v roce 2011, se jako věřící (bez ohledu na příslušnost k některé z registrovaných církví) označilo 23,42 % obyvatel obce, z toho se 54,69 % přihlásilo k římsko-katolické církvi. Bez vyznání bylo k 26. 3. 2011 celkem 38,42 % obyvatel, přičemž dalších 38,13 % obyvatel svůj vztah k víře nijak nespécifikovalo.

Tabulka 12: Obyvatelstvo města Velká Bystřice podle náboženské víry (podle posledního sčítání k 26. 3. 2011)

		<b>Celkem</b>	<b>Muži</b>	<b>Ženy</b>
<b>Obyvatelstvo celkem</b>		3.053	1.497	1.556
<b>Věřící – nehlásící se k žádné církvi ani náboženské společnosti</b>		221	101	120
<b>Věřící – hlásící se k církvi, náboženské společnosti</b>		494	209	285
<b>Z toho</b>	Církev římsko-katolická	391	168	223
	Církev československá husitská	58	18	40
	Českobratrská církev evangelická	2	2	-
	Náboženská společnost Svědkové Jehovovi	6	3	3
	Pravoslavná církev v českých zemích	1	-	1
	Neuvedeno	36	-	-
<b>Bez náboženské víry</b>		1.173	624	549
<b>Neuvedeno</b>		1.165	563	602

Zdroj: Český statistický úřad, vlastní zpracování

Obecně lze z výše uvedených statistických údajů týkajících se obyvatelstva města Velká Bystřice vyvodit závěr, že i nadále bude docházet k růstu počtu obyvatel obce, nárůstu průměrné délky života a celkovému demografickému stárnutí populace. Počet narozených dětí v posledních letech v obci však z dlouhodobého pohledu pravděpodobně zmírní prudkou změnu poměru mezi počtem obyvatel v produktivním věku a počtem ekonomicky neaktivních obyvatel. Pokud si město zachová svou atraktivitu jako vhodné lokality k bydlení vůči rodinám s dětmi a zaměří se také na přilákání mladých lidí žijících single či neúplných rodin, lze předpokládat, že počet obyvatel obce díky kladnému migračnímu saldu poroste ještě rychleji než doposud.

## 1.2.2 Sociální situace ve městě

Město Velká Bystřice patří k oblastem, kde kromě české, moravské a slezské národnosti, jsou zastoupeni také příslušníci téměř všech národnostních menšin vyskytujících se na území České republiky. Konkrétně se jedná o národnost slovenskou, německou, polskou, romskou a vietnamskou.

Tabulka 13 - Obyvatelstvo města Velká Bystřice podle národnosti (podle posledního sčítání k 26. 3. 2011)

		<b>Celkem</b>	<b>Muži</b>	<b>Ženy</b>
<b>Obyvatelstvo celkem</b>		3.053	1.497	1.556
<b>Z toho národnost</b>	Česká	1.928	915	1.013
	Moravská	296	158	138
	Slezská	1	-	1
	Slovenská	36	13	23
	Německá	2	1	1
	Polská	4	4	-
	Romská	2	-	2
	Vietnamská	1	-	1
Neuvedeno	729	372	357	

Zdroj: Český statistický úřad, vlastní zpracování

V městečku žije cca 45-50 občanů romské národnosti (číslo je proměnlivé v tomto pásmu podle aktuální struktury rodinných, osobních vztahů, pobytu v nápravných zařízeních apod.) Životní situace a vztahové prostředí bystrických Romů se v poslední době mění s tím, jak se proměňuje tradiční rodina - s dorůstáním, dospíváním dětí se vytrácí romské tradice, zvyky a kultura, mizí přirozená autorita starších členů rodin a mají stále častěji konflikty s ostatními občany městečka a v poslední době především mezi sebou - uvnitř romské komunity. Hlavní vyloučenou romskou lokalitou jsou 2 bytové domy na adrese 8. května č.p. 66. Zde se nachází 6 bytových jednotek a společný dvůr. Dále žijí dvě romské rodiny v bytovém domě na Zámeckém nám. 12.

Město Velká Bystřice od 1. 8. 2011 zaměstnává v rámci programu Podpory terénní práce terénní pracovníci a tato trvalá a pravidelná forma působení se jeví jako velmi dobrá a přínosná.

Nejčastějšími sociálními problémy obyvatel těchto lokalit je zejména vysoké procento nezaměstnanosti, koncentrace početných rodin, které obývají prostorově (v některých případech i hygienicky) nevhodné byty, drobná kriminalita dětí a mladistvých obyvatel lokalit, zadlužení rodin, dlužících nejen na nájemném.

Základním důvodem jejich situace je nahromadění problémů, které vedou k tíživé životní situaci (dosažená nízká úroveň vzdělání, nemožnost získání stabilního zaměstnání, dlouhodobá závislost na dávkách sociální péče a s tím související neochota a nedostatečná motivace pracovat, platební zadluženost mnoha rodin, problémy s bydlením, problémy dětí ve škole, nemoc apod.). Děti, které v těchto podmínkách vyrůstají, automaticky přejímají uvedené modely chování a jednání (nezájem o vzdělávání dětí ze strany rodičů).

Město Velká Bystřice nabízí pro vzdělávání nejen romských dětí 2 mateřské školy a 1 základní školu.

Město spolupracuje s Charitou Olomouc (zaměstnávání Romů) a SPES poradna pro dlužníky o.s. (metodická pomoc) a nabízí mimo jiné romským spoluobčanům možnost práce v rámci veřejné služby, ale s velmi malou odezvou.

### **1.2.3 Spolková, osvětová a informační činnost**

Velká Bystřice se pyšní širokou nabídkou spolkových činností. Ročně vyčleňuje na jejich podporu přes 400 000,- Kč. Spolky působí jednak ve vlastních prostorách nebo jim město umožňuje využívat prostory města zdarma. Práce spolků zahrnuje práce se všemi věkovými kategoriemi a nabízí pestrou škálu aktivit. Spolky jsou nápomocny při organizování významných akcí v obci v průběhu celého roku. Vzhledem k tomu, že se jedná o spolky s dlouholetou působností, je zde vybudována systematická práce s mládeží a dětmi.

Spolky s nejdelší působností a nejširší členskou základnou jsou tyto:

#### **Sbor dobrovolných hasičů**

V roce 1888 byl založen požární sbor. V současné době jednotka SDH Velká Bystřice disponuje kromě dobře vybavené zásahové jednotky i poměrně slušným arzenálem čerpací techniky od motorových kalových čerpadel, přes plovoucí čerpadla až po elektrická kalová a normální čerpadla. Samozřejmostí je elektrocentrála a další vybavení ideální pro likvidace povodňových škod. Dále SDH Velká Bystřice pořádá plesy, sběry šrotu a akce pro občany.

#### **T.J. Sokol**

T.J. Sokol Velká Bystřice eviduje v roce 2014 celkem 238 členů, v tom 70 mužů, 85 žen, 81 žáků a žaček a 2 dorostence. Tělocvičná jednota má od 1. 1. 2014 statut pobočného spolku České obce sokolské (ČOS), je metodicky vedená župou Olomouckou-Smrčkovou a má právní subjektivitu. Jednotu řídí 11členný výbor volený na 4 roky Valnou hromadou (VH). VH je nejvyšším orgánem T.J. a je svolávána každoročně s cílem schválení roční činnosti jednoty. Jednota je financována z vlastní činnosti (podíl z členských příspěvků, úhrady za cvičení jak jednotlivců, tak skupin, a to členů i nečlenů sokola), z dotací od obce, Krajského úřadu a MŠMT a v malé míře z dobrovolných darů. Hlavním cílem organizace je nabídka tělovýchovných a kulturních aktivit jak vlastním členům, tak i široké veřejnosti z obce a jejího okolí.

#### **Orel Velká Bystřice**

V historii této organizace nebylo hlavním posláním jen sportování, ale také široká působnost v kulturní, náboženské a osvětové oblasti. Ve sportu nejvíce táhl stolní tenis, prostná cvičení, míčové hry a cvičení na nářadí. Členové, kteří se příliš sportu nevěnovali, hráli v divadelních představeních - zvláště v operetách, které byly velice populární a měly hojnou návštěvnost. Celkově měla jednota více jak 150 členů a patřila mezi významné místní spolky. V polovině 90. let se podařilo získat několik mladých lidí a pod vedením tehdejšího sekretáře Václava Juráně se začaly pořádat tzv. Lesní závody pro děti a od roku 1995 pořádat první letní tábory pro děti. Tím byla zahájena práce s mládeží, která pokračuje doposud, a která dala činnosti jednoty nový impuls.

I když větší práce se podařilo do roku 2004 realizovat, díky stálému úsilí členů pokračují úpravy. Za velmi přínosné pro činnost jednoty Orla považují její členové prohlubování spolupráce z místní římskokatolickou farností, která velmi často používá objekt Orla pro své činnosti.

### **Folklórní soubor Haná**

Folklórní soubor Haná byl založen roku 1976 a v současné době ho tvoří 5 souborů. Soubory zpracovávají a prezentují lidové tance, písně a zvyky z regionů Haná a Lipenské Záhoří:

- Haná
- Mladá Haná - Soubor Mladá Haná vznikl v roce 1996 jako příprava souboru Haná Velká Bystřice.
- Kanafasky - Soubor vznikl na začátku roku 2004 a první půlrok své existence se věnoval pouze tancům jihoamerického Country. Soubor má vlastní cimbálovou muziku.
- Krušpánek - Soubor zpracovává říkadla, písně, tance a zvyky z Hané. Jednotlivé náměty jsou zpracovány choreograficky do pásem. Děti tancují ve svátečních hanáckých krojích nebo v pracovních hanáckých krojích. V současné době má soubor 30 členů ve věku od 7 do 13 let.
- Čekanky - Tato folklorní příprava pracuje od r. 2004 a je součástí souboru Haná Velká Bystřice. Děti ve věku 5 až 8 let v Čekance pobývají většinou 2 až 3 roky, během kterých se učí hanácké písničky, říkadla a tanečky, poté postupují do souboru Krušpánek.

### **SK Velká Bystřice**

Sportovní klub Velká Bystřice byl založen v roce 1927, v rámci SK Velká Bystřice působí oddíly házené, kopané, volejbalu a tenisu. Areál SK Velká Bystřice Na Letné prošel v roce 2012 velkou rekonstrukcí a modernizací. Největším a nejpočetnějším je oddíl házené. Házená ve Velké Bystřici má dlouhou tradici. Je doložené, že neoficiálně se zde hrála již v roce 1920. 10. března roku 1922 byl založen pod záštitou Sokola Sportovní kroužek a jako jeden z hlavních sportů byla provozována házená. Rok 1922 lze považovat za oficiální počátek házené ve Velké Bystřici. Ta se hrávala pod Sokolem až do roku 1927, kdy se kroužek házené osamostatnil a založil Sportovní klub Velká Bystřice. Rok 1927 je tedy považován za oficiální začátek klubu házené ve Velké Bystřici. V počátcích házené bylo sídlo SK Velká Bystřice v hostinci U Menšíků a házenkářská klání probíhala až do roku 1940 na hřišti V Hliníku a poté na hřišti Na Svobodě. Oddíl házené byl členem Hanácké župy házené (HŽH). Oddíl házené SK je pak v celé své historii jedním z nejaktivnějších článků nejen sportovního, ale i společenského dění ve Velké Bystřici. Oddíl pořádal kromě zápasů i plesy a karnevaly a tato tradice pokračuje v podobě Josefovských šibřinek dodnes. Oddíl házené má v současnosti celkem 150 členů, z toho 105 jsou aktivní hráči a 45 funkcionáři oddílu, v oddíle je 15 trenérů s licenci, 3 aktivní rozhodčí a 3 zástupci v orgánech ČSH.

Oddíl kopané byl založen v roce 1963, v současné době má tři mládežnická mužstva a družstvo mužů, které hraje krajskou 1. B třídu.

Oddíl tenisu tvoří rekreační hráči a mládežnický oddíl a oddíl volejbalu jedno družstvo žen.

## **Český rybářský svaz, MO Velká Bystřice**

MO ČRS Velká Bystřice - založena v roce 1922. MO má celkem 358 členů, z toho 27 žen, 27 mládežníků (21 do 15 let- kroužek mladých rybářů a 16 do 18 let), 11ti členný výbor, 3 člennou dozorčí komisi a 9 členů rybářské stráže. MO hospodaří na těchto revírech - Bystřice Hanácká 2 P - pstruhová voda - řeka Bystřice, Bystřice Hanácká 2 A (zde patří VN (vodní nádrž) Bukovany U Kovárny, VN Lošov a VN Svěsedlice a Bystřice Hanácká 2 B - zde patří VN Velká Bystřice. MO má dvě rybochovná zařízení pro vody mimopstruhové - RZ1 a RZ2 Mlýnky a RZ1 a RZ2 Velká Bystřice. Na vody pstruhové má chovné potoky - Jestřabský, Věskovský a Vrtůvku. Každý rok pořádá MO ČRS začátkem května rybářské závody na VN Velká Bystřice jak pro dospělé, tak i pro mládež.

### **Kynologický svaz**

Činnost kynologického klubu je zaměřena na sportovní a služební výcvik psů, řízený pro širokou veřejnost. Ročně uskuteční několik zkouškových, chovatelských a výstavních akcí. Pro začátečníky se psy je v určené době připraven zkušený člen klubu k individuálnímu výcviku psa a zaškolení psovoda, což usnadňuje vzájemné soužití se psy získáním jejich ovladatelnosti.

Ve spolupráci s obcí Velká Bystřice a dalšími zájmovými a sportovními organizacemi je v areálu klubu poskytováno zázemí pro konání dalších sportovních a volnočasových aktivit. Nachází se zde klidné, upravené přírodní prostředí a vybavená klubovna se společenskou místností.

Kynologický klub byl založen převzetím areálu od organizace Svazarm v dubnu 1991. Areál byl budován v roce 1984-1986.

### **Mateřské centrum Bublínka**

Mateřské centrum Bublínka funguje po celý rok s programem pro děti především předškolního věku a v průběhu roku pořádá tradiční bazárky a další akce pro děti.

### **Divadelní soubor Osvětové Besedy**

Soubor začal působit v roce 1992. Od roku 2011 působí pod názvem Osvětová beseda Velké Bystřice. Repertoár tvoří především komedie, frašky a veselohry.

### **Auto-velo-klub Velká Bystřice o.s.**

Klub byl založen v říjnu 1976. Hlavním cílem AVK je spolupráce všech jeho členů při uskutečňování zájmové činnosti v oblasti mototuristiky, cykloturistiky a pobytu v přírodě vůbec. V současné době je hlavní činností AVK pořádání cykloturistické akce pro širokou veřejnost v součinnosti s městem Velká Bystřice a souborem Haná Velká Bystřice - Bílý kámen. Členská základna klubu čítá 25 lidí.

A dále:

- Český svaz zahrádkářů
- Klub seniorů
- Sportovní mláď Velké Bystřice
- FC Mlha minikopaná
- SK Vrtov
- Klub malé kopané Hurikáni
- Český svaz chovatelů
- Náboženská obec Círke československé husitské
- Svaz postižených civilizačními chorobami
- Junák
- Hanáčtí patrioti, o.p.s.
- Folklórum, o.s.
- Pionýr z.s.

### **Kulturní a informační centrum**

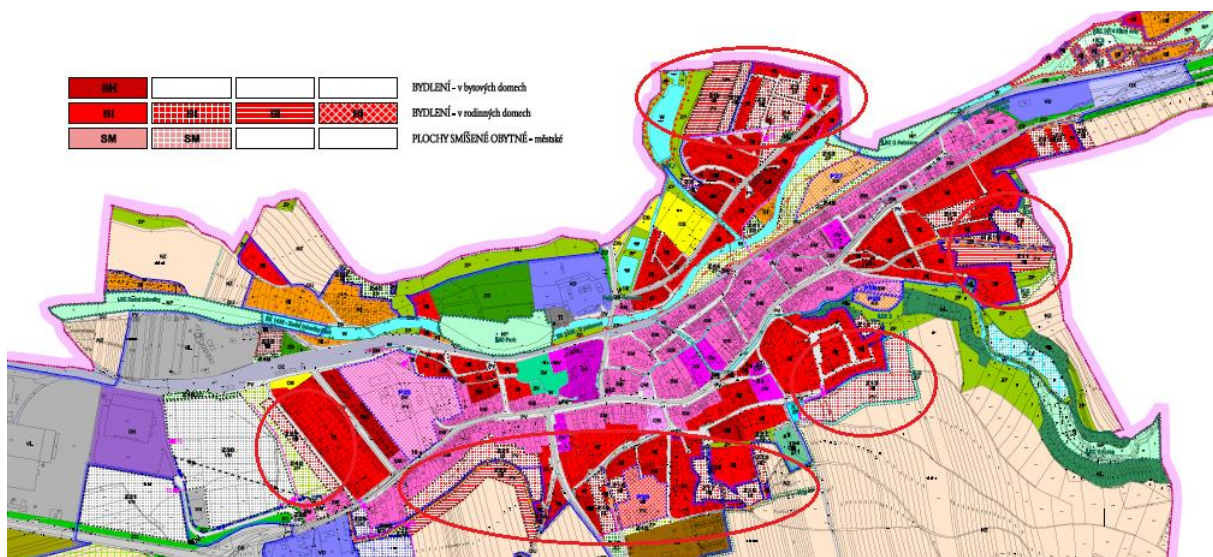
Osvětovou a informační činnost v obci zajišťuje několik informačních kanálů. V obci Velká Bystřice bylo vybudováno Kulturní a informační centrum Velká Bystřice, které nabízí řadu služeb nejen pro turisty. Na místě je možné získat informace o kulturních akcích a turistických zajímavostech regionu, tipy pro volný čas, programy divadel, kin a zdarma jsou k dispozici cyklomapy, cykloprůvodce Moravou a Slezskem a turistické mapy. A rovněž je v obci vydáván Bystřický videožurnál, který informuje o dění v obci a také bystřické noviny, které vychází jednou měsíčně.

Město Velká Bystřice spravuje internetové stránky, kde jsou v elektronické podobě vyvěšeny všechny informace dle zákona.

### Územní plán

V červnu 2015 schválilo město Velká Bystřice nový územní plán, ve kterém jsou uvedené nové zóny bydlení v několika okrajových částech města – jižní, severní a severovýchodní. Přeměna těchto lokalit bude provedena ve dvou etapách.

Předpokládaným typem bydlení jsou převážně rodinné domy.



Zdroj: Územní plán města Velká Bystřice

#### 1.2.4 Shrnutí za kapitulu

Město Velká Bystřice patří mezi obce se stabilnějším počtem obyvatel. V posledních letech díky nově přistěhovalým občanům došlo k navýšení počtu obyvatel v obci na 3.238 (rok 2015) a rovněž k vylepšení demografické struktury obyvatel na průměrný věk 39,3, protože se jednalo o především o mladé rodiny s dětmi. V roce 2013 tvořili nejpočetnější skupinu obyvatel ve věku 15 – 64 let – celkem 2.097. Do budoucna ovšem hrozí, že věkový průměr bude následovat trend Olomouckého kraje a bude docházet ke stárnutí populace v obci. Nejčastěji zastoupenou národností je česká, moravská a slezská a z cizojazyčných menšin je nejpočetnější slovenská národnost, dále pak polská a německá. Problematické se ukazuje soužití s romskou komunitou. Město aktivně pracuje na integraci této skupiny a zlepšení jejich podmínek. V obci působí terénní pracovníce a funguje spolupráce s Charitou Olomouc.

V obci jsou aktivní obyvatelé, o čemž svědčí velká spolková základna zaměřená na širokou oblast zájmových oblastí - děti, tradice a kultura, sport a je zde systematická práce s mládeží a dětmi od nejútlejšího věku. Tyto spolky se rovněž aktivně podílí na kulturně bohatém programu v obci po celý rok a jejich aktivity otevřeny i pro širokou veřejnost. Svoji nabídkou pokrývají všechny věkové kategorie a fungují rovněž jako sociální prevence. Nový územní plán je připraven na příliv nových zájemců o bydlení ve Velké Bystřici a lze očekávat, že nejen bohatý kulturní život v obci, ale i dobré zázemí a široké spektrum volnočasových aktivit pro všechny věkové kategorie bude i nadále přitahovat mladé rodiny, které pomohou obci změnit demografický vývoj v její prospěch.

## 1.3 Hospodářská charakteristika města Velká Bystřice

### 1.3.1 Ekonomická situace

Struktura hospodářské sféry města Velká Bystřice je ovlivněna zejména její geografickou polohou, přírodními podmínkami a historickým vývojem.

Město Velká Bystřice leží na pomezí Nížkého Jeseníku (východní část katastrálního území) a Hornomoravského úvalu (západní část katastrálního území). Převážně rovinatý terén je na východě katastrálního území rozčleněn údolními Bystřice a Vrtůvky. Tato poloha a z ní plynoucí přírodní podmínky řadí území obce k zemědělskému výrobnímu typu řepařskému. Podmínky pro rostlinnou výrobu jsou příznivé, což plyne také z příslušnosti území k mírně teplé klimatické oblasti. V současnosti se v obci pěstuje potravinářská pšenice, sladovnický ječmen, řepka olejná, cukrová řepa, mák, chmel a kukuřice. Zemědělstvím se zabývá především firma Agrospol Velká Bystřice s. r. o., která vznikla v roce 1994.

Průmyslová výroba neměla v obci v minulosti velký význam. Její počátky se datují do první poloviny 19. století. Největšího rozmachu dosáhla v období první republiky, ve 30. letech 20. století fungovaly v obci především podniky s vazbou na zemědělskou výrobu: cukrovar, mlýny, pekárna a palírna lihovin. Z ostatních podniků byly v provozu cihelna (už od 18. století) a slévárna kovů. Většina jich zanikla po II. světové válce.

V současné době se subjekty působící v obci zaměřují nejčastěji na velkoobchod a maloobchod, stavebnictví a průmysl.

Tabulka 14 - Podnikatelské subjekty na území města Velká Bystřice (k 31. 12. 2014)

Počet podnikatelských subjektů celkem		440
Podle převažující činnosti	Rostlinná a živočišná výroba, myslivost a související činnosti	15
	Výroba potravinářských výrobků a nápojů	5
	Výroba oděvů	1
	Zpracování dřeva, výroba dřevěných, korkových, proutěných a slaměných výrobků, kromě nábytku	5
	Tisk a rozmnožování nahaných nosičů	1
	Výroba chemických látek a chemických přípravků	3
	Výroba základních farmaceutických výrobků a farmaceutických přípravků	1
	Výroba ostatních nekovových minerálních výrobků	1
	Výroba kovových konstrukcí a kovodělných výrobků, kromě strojů a zařízení	16
	Výroba elektrických zařízení	4
	Výroba nábytku	7
	Ostatní zpracovatelský průmysl	2
	Opravy a instalace strojů a zařízení	6
	Výroba a rozvod elektřiny, plynu, tepla a klimatizovaného vzduchu	14
	Shromažďování, sběr a odstraňování odpadů, úprava odpadů k dalšímu využití	2
	Výstavba budov	21
	Inženýrské stavitelství	2

Specializované stavební činnosti	49
Velkoobchod, maloobchod a opravy motorových vozidel	10
Velkoobchod, kromě motorových vozidel	47
Maloobchod, kromě motorových vozidel	31
Pozemní a potrubní doprava	17
Ubytování	2
Stravování a pohostinství	18
Vydavatelské činnosti	1
Činnosti v oblasti filmů, videozáznamů a televizních programů, pořizování zvukových nahrávek a hudební vydavatelské činnosti	1
Činnosti v oblasti informačních technologií	4
Informační činnosti	1
Finanční zprostředkování, kromě pojišťovnictví a penzijního financování	3
Ostatní finanční činnosti	14
Činnosti v oblasti nemovitostí	6
Právní a účetnické činnosti	23
Činnosti vedení podniků; poradenství v oblasti řízení	3
Architektonické a inženýrské činnosti; technické zkoušky a analýzy	10
Reklama a průzkum trhu	5
Ostatní profesní, vědecké a technické činnosti	13
Činnosti v oblasti pronájmu a operativního leasingu	1
Administrativní, kancelářské a jiné podpůrné činnosti pro podnikání	4
Veřejná správa a obrana; povinné sociální zabezpečení	3
Vzdělávání	6
Zdravotní péče	6
Pobytové služby sociální péče	2
Tvůrčí, umělecké a zábavní činnosti	1
Sportovní, zábavní a rekreační činnosti	5
Činnosti organizací sdružujících osoby za účelem prosazování společných zájmů	12
Opravy počítačů a výrobků pro osobní potřebu a převážně pro domácnost	9
Poskytování ostatních osobních služeb	15
Neurčeno	12

Zdroj: Český statistický úřad, vlastní zpracování

Převažující činností je velkoobchod a maloobchod, opravy a údržby motorových vozidel (18,6 %). Dalším nejvíce zastoupeným odvětvím je stavebnictví a průmysl (16,4 %). Třetí nejčastější činností (13,6 %) je průmysl. 12,8 % tvoří odvětví profesní, vědecké a technické činnosti. Na území obce jsou 4,5 % podnikatelských subjektů aktivní v ubytovacích, stravovacích a pohostinských službách a také pojišťovnictvím a peněžnictvím. Na téměř stejné úrovni (4 %) se nachází doprava a skladování. Zemědělství, lesnictví a rybníkářství tvořilo o něco méně (3,6 %). Nejméně lidé pracují ve veřejné správě a obraně, povinném sociálním zabezpečení a zdravotní a sociální péči, informační a komunikační činnosti a administrativě.

Živnostníci tvoří téměř 62,8 % všech podnikatelských subjektů. Společnosti s ručením omezeným byly na druhém místě 14,1 %, 3 % tvořila sdružení. Ostatní právní formy tvoří zbývajících 7 %.

**Tabulka 15 - Podnikatelské subjekty ekonomicky aktivní se sídlem na území města Velká Bystřice podle právní formy (k 31. 12. 2013)**

Podle právní formy	446	
	Fyzická osoba podnikající dle živnostenského zákona nezapsaná v obchodním rejstříku	280
Fyzická osoba podnikající dle jiných zákonů než živnostenského a zákona o zemědělství nezapsaná v obchodním rejstříku	56	
Zemědělský podnikatel - fyzická osoba nezapsaná v obchodním rejstříku	3	
Veřejná obchodní společnost	1	
Společnost s ručením omezeným	63	
Akciová společnost	3	
Obecně prospěšná společnost	2	
Společenství vlastníků jednotek	3	
Družstvo	2	
Příspěvková organizace	3	
Zahraniční osoba	5	
Sdružení (svaz, spolek, společnost, klub aj.)	15	
Církevní organizace	1	
Organizační jednotka sdružení	7	
Svazek obcí	1	
Obec nebo městská část hlavního města Prahy	1	

Zdroj: Český statistický úřad, Regionální informační servis, vlastní zpracování

V obci v roce 2011 byla převaha mikropodniků (82 %) s maximálním počtem 9 zaměstnanců., což souvisí s vysokým počtem živnostníků podnikajících na území obce. 16 % tvoří tzv. malé podniky a pouze jeden zaměstnavatel má rozsah středního podniku dle dat dostupných k 31. 12. 2013.

**Tabulka 16 - Rozdělení podniků ve městě Velká Bystřice podle velikosti vývoj 2010 -2014**

	subjekty se zjištěnou aktivitou				
	2010	2011	2012	2013	2014
<b>Ekonomické subjekty celkem</b>	425	439	455	446	440
<b>Neuvedeno</b>	71	75	101	100	76
<b>Bez zaměstnanců</b>	265	273	261	261	288
<b>1 - 5 zaměstnanců</b>	56	59	64	54	46
<b>6 - 9 zaměstnanců</b>	13	11	14	16	15
<b>10 - 19 zaměstnanců</b>	11	13	8	7	8
<b>20 - 24 zaměstnanců</b>	3	1	1	3	2
<b>25 - 49 zaměstnanců</b>	5	6	5	4	4
<b>50 - 99 zaměstnanců</b>	1	1	1	1	1

Zdroj: Český statistický úřad

### **Charakteristika klíčových subjektů**

Ve městě Velká Bystřice působí společnost Agrospol Velká Bystřice s.r.o., která zaměstnává 25 zaměstnanců a jak již bylo dříve řečeno, zabývá se zemědělskou činností. Mezi další významné společnosti se sídlem ve Velké Bystřici patří:

ELPREMONT elektromontáže s.r.o.

FERONA THYSEN PLASTICS, s. r. o.

LO HANÁ s.r.o.

STOPP OPTIK s.r.o. (10 - 20 zaměstnanců)

MONTA-THERM, s.r.o. (10 – 19 zaměstnanců)

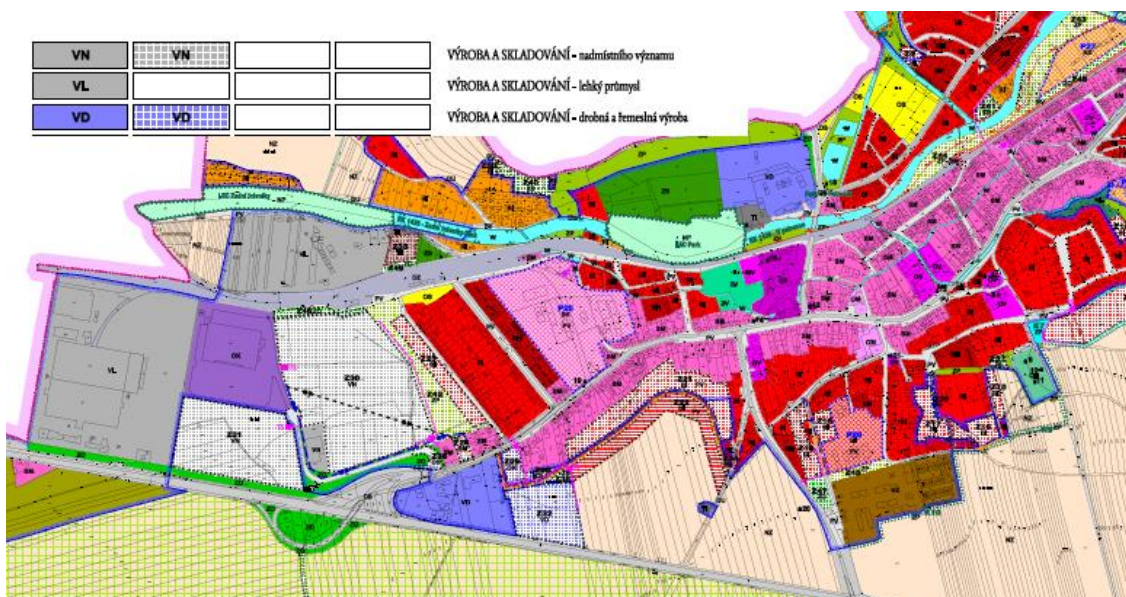
Kromě těchto společností se sídlem ve Velké Bystřici jsou na katastrálním území pobočky významných společností, které vytvořily pracovní místa v řádech desítek – Makro s.r.o., ČEROZ group a Penny Market.

### **Komerční služby v obci**

V obci jsou zastoupeny všechny typy služeb od terciárních - restaurace a hotely, holičství a kadeřnictví, kosmetické služby, opravy a údržba domácích přístrojů a domácností, rukodělné a řemeslnické práce dříve prováděné doma a další domácí služby, přes kvartérní: (dopravu, obchod, komunikace, finance a správu) po kvintérní: (služby zdravotní péče, vzdělávání a rekreace). Dle dotazníkového šetření by bylo vhodné doplnit tyto služby o další například průmyslové zboží, galanterie.

### **Plochy k podnikání**

Město Velká Bystřice i nadále počítá s rozvojem podnikání ve městě a připravuje dle nového územního plánu nové plochy k podnikání ve východní části města.



Obrázek 2 - Územní plán města Velká Bystřice

### Podpora obce, spolupráce s podnikateli

Město Velká Bystřice nabízí živnostníkům a podnikatelům bezplatnou reklamu a propagaci na stránkách města. V rámci MAS Bystřička mohli malí podnikatelé využít podporu z programu LEADER a v budoucnu se očekává, že bude podobná podpora pokračovat.

### 1.3.2 Trh práce

#### Struktura zaměstnanosti

K 26. 3. 2011 (poslední dostupné údaje v této struktuře) byla polovina obyvatel obce ekonomicky aktivních (48,8 %), což bylo nad celorepublikovým průměrem (48,7 %). 91 % z ekonomicky aktivních obyvatel bylo aktivně pracujících (v rámci celé republiky je tento poměr o něco nižší – 90 %).

Tabulka 17: Obyvatelstvo města Velká Bystřice dle ekonomické aktivity (podle posledního sčítání k 26. 3. 2011)

		Celkem	Muži	Ženy	
<b>Ekonomicky aktivní celkem</b>		1.553	855	698	
<b>V tom</b>	Zaměstnaní	1.415	793	622	
	Z toho podle postavení v zaměstnání	Zaměstnanci	1.103	576	527
		Zaměstnavatelé	72	58	14
		Pracující na vlastní účet	184	128	56
		Neuvedeno	56	-	-
	Ze zaměstnaných	Pracující důchodce	65	33	32
		Ženy na mateřské dovolené	32	-	32
Nezaměstnaní		138	62	76	
<b>Ekonomicky neaktivní celkem</b>		1.418	601	817	
<b>Z toho</b>	Nepracující důchodci	629	231	398	
	Žáci, studenti, učni	456	227	229	
<b>Osoby s nezjištěnou ekonomickou aktivitou</b>		82	41	41	

Zdroj: Český statistický úřad, vlastní zpracování

Počet ekonomicky aktivních obyvatel města Velká Bystřice je shodný s počtem ekonomicky neaktivních, které tvoří z poloviny nepracující důchodci a 44 % tvoří děti, žáci, učni a studenti. Odečteme-li však od počtu ekonomicky aktivních obyvatel počet nezaměstnaných, je poměr mezi pracujícími a ekonomicky neaktivními obyvateli v obci téměř vyrovnaný.

77,9 % všech zaměstnaných pracuje v zaměstnaneckém poměru a OSVČ je 13 %. Pouze 5 % ze všech ekonomicky aktivních osob jsou zaměstnavatelé.

Tabulka 18 - Věková struktura ekonomicky aktivních obyvatel Velké Bystřice (podle posledního sčítání k 26. 3. 2011)

Pohlaví, věk	Zaměstnaní celkem	z toho podle postavení v zaměstnání				
		zaměstnanci	zaměstnavatelé	vlastní účet	Osoby pracující na družstev	Členové produkčních družstev
<b>Zaměstnaní celkem</b>	1 415	1 103	72	184	-	6
<b>v tom podle věkových skupin:</b>						
<b>15 - 24</b>	89	71	-	5	-	-
<b>25 - 34</b>	355	299	6	41	-	1
<b>35 - 44</b>	415	327	23	56	-	1
<b>45 - 54</b>	339	261	17	49	-	3
<b>55 - 59</b>	127	97	12	14	-	1
<b>60 - 64</b>	63	37	7	12	-	-
<b>65 a více</b>	27	11	7	7	-	-
<b>nezjištěno</b>	-	-	-	-	-	-
<b>z celku ženy podle věkových skupin:</b>						
<b>15 - 24</b>	33	26	-	2	-	-
<b>25 - 34</b>	161	141	1	13	-	1
<b>35 - 44</b>	202	178	4	16	-	1
<b>45 - 54</b>	149	125	6	16	-	1
<b>55 - 59</b>	52	43	2	4	-	1
<b>60 - 64</b>	16	9	-	3	-	-
<b>65 a více</b>	9	5	1	2	-	-
<b>nezjištěno</b>	-	-	-	-	-	-

Zdroj: Český statistický úřad

Téměř třetinu ekonomicky aktivních obyvatel tvoří kategorie ve věku 35 – 45 let (29,3 %). Kategorie 45 – 54 let je téměř stejně početná jako kategorie 23 – 34 let. Kategorie 45 – 54 let tvoří 24 %, 25 – 34 tvoří 25 % všech ekonomicky aktivních obyvatel. Kategorie 55 – 59 let tvoří necelých 9 %. Podíl žen ve všech kategoriích odpovídá s malými odchylkami celkovému průměru.

Nejvíce ekonomicky aktivních obyvatel města Velká Bystřice pracovalo k 26. 3. 2011 v průmyslu (23,8 %) a dále v oblasti velkoobchodu a maloobchodu, v oblasti oprav motorových vozidel (13,9 %) a stavebnictví (9,1 %). Přes 7 % ekonomicky aktivního obyvatelstva pracovalo v oblasti nemovitostí, v oblasti profesní, vědecké (7,3 %) a v oblasti technické činnosti a dopravy a skladování (7,1 %). Nejméně ekonomicky aktivního obyvatelstva působilo v oblasti informační a komunikační činnosti (2,2 %), zemědělství, lesnictví, rybářství (2,3 %) a ubytování, stravování a pohostinství (2,9 %).

Kolem 5 % ekonomicky aktivního obyvatelstva bylo činných ve vzdělávání (5,9 %), zdravotní a sociální péči (5,6 %) a veřejná správa a obraně a povinném sociálním zabezpečení (5,4 %).

Tabulka 19 - Odvětví ekonomické činnosti, nejvyšší ukončené vzdělání k podle posledního sčítání 26. 3. 2011

Odvětví ekonomické činnosti, nejvyšší ukončené vzdělání k 26. 3. 2011	Zaměstnaní celkem		v tom	
	abs.	%	muži	ženy
<b>Zaměstnaní celkem</b>	1 415	100	793	622
<b>z celku podle odvětví ekonomické činnosti:</b>				
zemědělství, lesnictví, rybářství	33	2,3	23	10
průmysl	337	23,8	233	104
stavebnictví	129	9,1	111	18
velkoobchod a maloobchod; opravy a údržba motorových vozidel	197	13,9	98	99
doprava a skladování	101	7,1	74	27
ubytování, stravování a pohostinství	41	2,9	14	27
informační a komunikační činnosti	31	2,2	18	13
peněžnictví a pojišťovnictví	35	2,5	13	22
činnosti v oblasti nemovitostí, profesní, vědecké a technické činnosti	104	7,3	51	53
a administrativní a podpůrné činnosti				
veřejná správa a obrana; povinné sociální zabezpečení	77	5,4	38	39
vzdělávání	83	5,9	19	64
zdravotní a sociální péče	79	5,6	18	61
nezjištěno	130	9,2	68	62

Zdroj: Český statistický úřad

Z hlediska dosaženého vzdělání tvoří největší podíl zaměstnanců se středním vyučením s maturitou (39,3 %) a bez maturity (33,2 %). Ekonomicky aktivních obyvatel s vysokoškolským vzděláním tvořilo jen 12 %.

**Tabulka 20 - Ekonomicky aktivní obyvatelstvo podle dosaženého vzdělání podle posledního sčítání k 26. 3. 2011**

	Zaměstnaní celkem		v tom	
	abs.	%	muži	ženy
<b>Podle nejvyššího ukončeného vzdělání:</b>				
<b>základní vč. neukončeného</b>	59	4,2	28	31
<b>střední vč. vyučení (bez maturity)</b>	478	33,8	321	157
<b>úplné střední (s maturitou)</b>	515	36,4	248	267
<b>nástavbové studium</b>	46	3,3	21	25
<b>vyšší odborné vzdělání</b>	17	1,2	5	12
<b>vysokoškolské</b>	293	20,7	165	128

Zdroj: Český statistický úřad

Do zaměstnání denně dojíždí 46,2 % ekonomicky aktivního obyvatelstva, přičemž přes 91 % z nich vyjíždí do zaměstnání v rámci okresu a 2,5 % do jiného okresu kraje. Více jak 5 % vyjíždí za prací do jiného kraje.

**Tabulka 21 - Obyvatelé města Velká Bystřice vyjíždějící do zaměstnání či škol (podle posledního sčítání k 26. 3. 2011)**

			<b>Celkem</b>
<b>Vyjíždějící celkem</b>			984
<b>V tom</b>	Vyjíždějící do zaměstnání		718
	V tom	V rámci obce	96
		Do jiné obce okresu	561
		Do jiného okresu kraje	18
		Do jiného kraje	40
		Do zahraničí	3
	Vyjíždějící do škol		266
	V tom	V rámci obce	66
Mimo obec		200	

Zdroj: Český statistický úřad, vlastní zpracování

### **Nezaměstnanost**

Z dostupných údajů je patrné, že v roce 2015 byla zatím situace v oblasti trhu práce ve Velké Bystřici oproti roku 2014 výrazně lepší. V roce 2015 došlo k poklesu počtu dosažitelných uchazečů průměrně o 8 osob a významně vzrostl počet volných míst oproti roku 2014, kdy byla průměrně nabízena 3,4 volných míst. Od ledna do července 2015 bylo průměrně nabízeno 21 volných míst.

Tabulka 22: Podíl nezaměstnaných osob města Velká Bystřice (v %) letech 2014

Měsíc	Dosažitelní uchazeči 15 – 64	Obyvatelstvo 15-64	Podíl nezaměstnaných osob	Volná místa
III.14	181	2 074	8,70%	5
IV.2014	167	2 074	8,10%	6
V.2014	154	2 097	7,30%	2
VI.2014	141	2 097	6,70%	2
VII. 2014	139	2 097	6,60%	2
VIII. 2014	140	2 097	6,70%	3
IX. 2014	134	2 097	6,40%	3
X. 2014	134	2 097	6,40%	3
XI. 2014	127	2 097	6,10%	4
XII. 2014	148	2 097	7,10%	4
Průměr za rok 2014	146,5	2092,4	0,0701	3,4
I.2015	162	2 097	7,70%	15
II. 2015	158	2 097	7,50%	15
III.2015	146	2 097	7,00%	20
IV.2015	141	2 097	6,70%	21
V.2015	122	2 136	5,70%	28
VI.2015	116	2 136	5,40%	27
VII.2015	125	2 136	5,90%	24
Průměr leden – červenec 2015	138,6	2113,7	0,1	21,4

Zdroj: portal MPSV

V porovnání s okolními obcemi patří města Velká Bystřice sice k těm horším s podílem nezaměstnaných osob 6,7 % stejně jako Hlubočky (hůře na tom jsou jen Přáslavice s 8,2 % a Svěsedlice s 10,0 % podílu nezaměstnaných osob), ale ve srovnání s okresem Olomouc (8,9 %) a i celým krajem (7,7 %) je na tom lépe. Město Velká Bystřice má shodný podíl nezaměstnaných osob s celorepublikovým průměrem.

Tabulka 23 - Porovnání nezaměstnanosti k 1. 5. 2015 se sousedními obcemi a okolím

	Obec	Dosažitelní uchazeči 15-64	Obyvatelstvo 15-64	Podíl nezaměstnaných osob	Volná místa
Sousední obce	<b>Velká Bystřice</b>	141	2097	6,7%	21
	Bukovany	24	429	5,6%	0
	Hlubočky	194	2 881	6,7%	58
	Bystrovany	39	719	5,4%	26
	Velký Týnec	112	1 884	5,9%	26
	Svěsedlice	13	130	10,0%	1
	Přáslavice	80	977	8,2%	6
	Mrsklesy	24	418	5,7%	0

Srovnatelné obce v blízkosti města Olomouc	Horka nad Moravou	124	1 569	7,9%	35
	Hněvotín	69	1 199	5,8%	31
	Velký Týnec	112	1 884	5,9%	26
	Samotičky	43	873	4,9%	1
	Dolany	97	1 748	5,5%	6
Olomouc		5 661	66 849	8,5%	1 324
okres Olomouc				7,7%	
Česká republika		491585		6,7%	84 000

Zdroj: portal MPSV

Bohužel poslední strukturované složení nezaměstnaných osob je k roku 2011, ovšem v lednu 2013 se přecházelo na nový ukazatel registrované nezaměstnanosti v ČR s názvem Podíl nezaměstnaných osob, který vyjadřuje podíl dosažitelných uchazečů o zaměstnání ve věku 15 – 64 let ze všech obyvatel ve stejném věku. Tento ukazatel nahrazuje doposud zveřejňovanou míru registrované nezaměstnanosti, která poměřuje všechny dosažitelné uchazeče o zaměstnání pouze k ekonomicky aktivním osobám. Nový ukazatel Podíl nezaměstnaných osob má kvůli odlišné definici jinou úroveň a je tudíž s původním ukazatelem nesrovnatelný, a proto bude v následujících tabulkách uváděn pouze počet osob.

Podíl nezaměstnaných mužů v roce 2011 mírně převyšoval počet nezaměstnaných žen (54 %). Co se týká vzdělanostní struktury nezaměstnaných, tak nejpočetnější skupinu tvořili vyučení (41 %) a dále osoby s maturitou (28,3) se základním vzděláním (25 %). Nejmenší nezaměstnanost pak tvořili osoby s vysokoškolským vzděláním (5 %).

Nejpočetnější věkovou kategorií nezaměstnaných osob byly osoby starší 50 let a dále ve věku 18 – 24 let, což odráží celorepublikový trend a jsou to nejohroženější skupiny na pracovním trhu.

Tabulka 24 - Vzdělanostní a věková struktura nezaměstnaných v roce 2011

Uchazeči o práci dle dosaženého vzdělání v roce 2011									
	uchazeči o práci	OZP	mladistvých	věku 18-24 let	věku 50 let a více	absolventi	základní st. vzdělání	vyučení	s maturitou
<b>Celkem</b>	160	<b>11</b>	1	<b>36</b>	39	<b>8</b>	39	<b>64</b>	44
<b>Muži</b>	86	5	0	19	24	4	22	42	19
<b>Ženy</b>	74	<b>6</b>	1	<b>17</b>	15	<b>4</b>	17	<b>22</b>	25

Zdroj: RISY

Tabulka 25 - Struktura nezaměstnaných ve městě Velká Bystřice dle délky k 23. 6. 2011 podle posledního sčítání jejich registrace na úřadu práce

Rok	Uchazeči o zaměstnání	Nezaměstnaní do 3 měsíců	Nezaměstnaní 3 - 6 měsíců	Nezaměstnaní 6 - 9 měsíců	Nezaměstnaní 9 - 12 měsíců	Nezaměstnaní více než 12 měsíců	Dosažitelní uchazeči o zaměstnání	Uchazeči na 1 volné místo
2008	78	.	.	27	.	20	74	.
2009	143	56	36	13	14	24	139	143,0
2010	161	75	28	16	10	32	160	26,8
2011	160	69	30	11	6	44	155	22,9
2012	.	.	.	.	.	.	.	.
2013	.	.	.	.	.	.	.	.

Zdroj: Úřad práce, [www.mpsv.cz](http://www.mpsv.cz)

V roce 2014 pak činil podíl nezaměstnaných v okrese Olomouc 8,4 % a v celé České republice 7,4 %. Trend snižování počtu nezaměstnaných ve městě Velká Bystřice je tedy v souladu s obecným trendem v okrese Olomouc i celé České republice, kde se nezaměstnanost ve sledovaném období rovněž snížila, ovšem ne s takovým rozdílem jako ve Velké Bystřici.

Tabulka 26 - Stav nezaměstnaných ve Velké Bystřici v roce 2014 - detailní členění

Počet obyvatel ve věku 15-64 let (stav k 31.12.2013)	Počet evidovaných uchazečů o zaměstnání	Počet evidovaných uchazečů o zaměstnání - základní stupeň vzdělání	Počet evidovaných uchazečů o zaměstnání - vyučení	Počet evidovaných uchazečů o zaměstnání - s maturitou
2097	149	38	51	44
Počet evidovaných uchazečů o zaměstnání - OZP	Počet evidovaných uchazečů o zaměstnání - v evidenci nad 6 měsíců	Počet evidovaných uchazečů o zaměstnání - v evidenci nad 12 měsíců	Počet evidovaných uchazečů o zaměstnání - požadující primárně zaměstnání z CZ-ISCO9	Počet evidovaných uchazečů o zaměstnání - absolventi
13	90	70	35	4
Počet evidovaných uchazečů o zaměstnání - mladiství	Počet evidovaných uchazečů o zaměstnání - absolventi v evidenci nad 6 měsíců	Počet evidovaných uchazečů o zaměstnání - mladiství v evidenci nad 6 měsíců	Počet nově evidovaných uchazečů v daném měsíci	Počet uchazečů, kteří odešli z evidence v daném měsíci („vyřazení celkem“)
1	0	0	32	11
Počet dosažitelných uchazečů	Podíl počtu dosažitelných uchazečů o zaměstnání ve věku 15–64 let na obyvatelstvu ve věku 15–64	Počet uchazečů - evidence nad 5 m.	Počet hlášených volných pracovních míst	Počet uchazečů na 1 volné místo
148	7,058	95	4	37,25

Zdroj: český statistický úřad

Město Velká Bystřice podporuje zaměstnanost dvěma způsoby. Jednak připravuje možnosti pro rozvoj podnikání (plochy k podnikání, rozvoj cestovního ruchu) a dále spolupracuje s Úřadem práce v Olomouci a zaměstnává 3 osoby z Velké Bystřice na pracovní poměr. Rovněž město nabízí možnost práce v rámci tzv. obecně prospěšných prací (2 osoby).

### **1.3.3 Cestovní ruch**

Město Velká Bystřice je atraktivním místem pro turisty. Nachází se v blízkosti historického města Olomouc a dalších turistických lákadel okresu Olomouc, která se nachází pro turisty v dobré dostupnosti především díky kvalitní dopravní infrastruktuře silnic a železnice a častým spojům do okresního města Olomouc.

Vlastní potenciál města Velká Bystřice pro cestovní ruch lze spatřit asi ve třech oblastech:

- různorodý kulturní program po celý rok (více rozvedeno v kapitole 1.5.5.)
- aktivní formy cestovního ruchu (cykloturistika, in-line skating a další aktivity – více v kapitole 1.4.2)
- přírodní krásy a kulturně-historické bohatství (odpočinek, relaxace, rekreační aktivity v přírodě, kulturně-historické atraktivity...)

### **1.3.4 Přírodní krásy a kulturně-historické bohatství**

Město Velká Bystřice nabízí klidné místo k rekreačním aktivitám v přírodě díky blízkosti přírodního parku Údolí Bystřičky. V obci se nachází několik poutních zastavení. Kromě toho se ve městě Velká Bystřice nachází řada historicky cenných objektů.

#### **Městská radnice**

Původní usedlost, v níž bydleli například místní ranhojič či lazebník, dostala svou dnešní podobu v roce 1825. V nárožní budově s mohutným podloubím a hodinovou věží dříve býval i krámk a obecní šatlava. Dnes ve zdejších prostorách sídlí městský úřad a je zde spolková místnost.

#### **Zámek**

Mezi nejvýznamnější památky města patří areál zámku, tvořený jednak budovou zámku s přístavbami objektů bývalé sladovny pivovaru a jednak zámeckým parkem. Dnešní renesančně-barokní podoba vznikala postupnými přestavbami zámku, který zde byl vybudován na sklonku 16. století přestavbou původní tvrze. Bystřická tvrz se prvně připomíná roku 1381, kdy ji spolu s dalším majetkem kupuje výše zmíněný Václav z Doloplatz a dává tak základ vlastnické celistvosti panství. Malý renesanční zámek postupem času nestačil potřebám vlastníků, a proto došlo na sklonku 17. století a v 1. polovině 18. století k jeho postupnému rozšiřování o barokní přístavby. Rozsáhlý zámecký objekt byl zejména od 2. poloviny 19. století neustále upravován pro hospodářské účely velkostatku, takže jeho původní renesančně-barokní charakter byl takřka setřen. Roku 1835 postihl zámek požár. Po této události sloužil zámek pouze k občasnému pobytu kanovníků a sídlila zde správa statků olomoucké kapituly a pivovarský sládek. Po zrušení pivovaru v roce 1944 budova postupně chátrala. Záchranu přineslo až přebudování na dnešní tříhvězdičkový hotel Zámek, ve kterém se nachází obřadní síň a v jeho

západním křídle funguje informační centrum a umělecká galerie. V přilehlém zámeckém parku, který spolu s náměstím prošel v posledních letech náročnou rekonstrukcí, je nově postaven amfiteátr s pestrým sezónním programem. Areál zámku je zapsán ve Státním seznamu nemovitých kulturních památek.

### **Kostel Stětí svatého Jana Křtitele**

Farní kostel na území obce je poprvé zmiňován v roce 1283. Další zprávy ze 14. století pak mluví o kostele zasvěceném Janu Křtiteli. Na přelomu 14. a 15. století byl kostel postupně přestavován a rozšířen. V první polovině 18. století byla vybudována nová fara. Dnes tvoří kostel nepřehlédnutelnou dominantu města a farnost se významně podílí na jeho kulturním a duchovním životě. Před kostelem stojí socha svatého Bartoloměje, pocházející z první poloviny 18. století. Svatý Bartoloměj je podle své mučednické smrti označován za patrona řemesel pracujících s kůží a vzýván je i proti kožním chorobám.

### **Kostel Husova sboru**

Jedná se o jednolodní podélnou stavbu s trojboce ukončeným presbytářem na jihovýchodě a hranolovou rizalitovou věží na severozápadní straně. Věž je ukončena ochozem s jehlancovou střechou, ve vrcholu má kalich s křížem. V průčelí vedle vstupu je osazena kamenná deska s letopočtem 1937.

### **Boží muka, kamenné kříže a sousoší**

- **Sousoší svatého Floriána a svatého Jana Nepomuckého**, Sousoší stojící na Zámeckém náměstí je chronogramem datované do roku 1708. Po tři staletí tak svatý Florián ochraňuje město před požáry a svatý Jan Nepomucký před přírodními pohromami a povodněmi. Traduje se, že pouze ty obyvatelé stihlo neštěstí, kteří pokorně před sousoším svatých zrak svůj neklonili.
- **Boží muka v polích (přelom 18. a 19. stol.)** - nachází se u silnice do Velkého Týnce.
- **Kamenný kříž nad rybníky ve Velké Bystřici (z r. 1849)** - nachází se u silnice do Bukovan.
- **Socha sv. Bartoloměje a kříž (1. pol. 18. stol.)** - nachází se u kostela Stětí sv. Jana Křtitele ve Velké Bystřici.

### **Cukrovar**

Založen v roce 1850 (dle některých pramenů již 1848) a činnost ukončil v r. 1967. Dnes v areálu bývalého cukrovaru působí různé podnikatelské subjekty.

### **Pivovar**

Pivovar ve Velké Bystřici založili majitelé bystřického panství Bruntálští z Vrbna v roce 1579. V roce 1589 koupila zámek s pivovarem a celé panství bystřické od Hynka staršího z Vrbna Olomoucká kapitula. Na přelomu 17. a 18. století docházelo k rozšiřování areálu pivovaru o barokní přístavby a východní, renesanční část zámku byla přeměněna na sladovnická humna velkobystřického kapitulního pivovaru. V roce 1694 se stal nájemcem úsovský žid Izák Wolf. Ten si pronajal i pivovar v Tršicích. Pronajímání pivovaru se pak v budoucnu střídalo s držením v režii kapituly. V pozdějších letech si kapitula ponechala pivovar krátce ve své režii (nepochybně v letech 1834-1836), ovšem potom byl pivovar opět pronajímán. Nejdéle měli pivovar v nájmu

příslušníci rodiny Kubelkovi, kteří v roce 1892 pivovar od kapituly kupují. Se vznikem větších pivovarů v okolí (Holice) začala výroba piva postupně upadat a byla ukončena v roce 1943.

### **Ostatní**

Mimo uvedené památky lze při procházce městem a v jeho okolí narazit na celou řadu drobných sakrálních staveb, navštívit **kostel Husova sboru**, jehož zdejší náboženská obec se stala první státem uznanou obcí této církve nebo uctít památku T. G. Masaryka u jeho sochy instalované před rekonstruovanou základní školou.

### **Expozice hanáckých krojů**

Přímo uprostřed obce se nachází Expozice hanáckých krojů. Je umístěna v západním křídle zámku (vstup z kulturního a informačního centra). Expozice byla otevřena v květnu 2013 v rámci česko-polského projektu „Haná ve Slezsku, Slezsko na Hané“. V expozici je možno shlédnout hanácké (blatácké) kroje a krojové součásti ze soukromých sbírek, fundusu folklorního souboru Haná a depozitáře Vlastivědného muzea v Olomouci. K expozici hanáckých krojů byla vydána turistická vizitka č. 2684 a sběratelské razítko.

Galeriezet sídlí v tzv. západním křídle velkobystřického zámku, od něhož pochází také název samotné galerie. Vznikla jako prostor pro umělecká setkávání a kulturní dialog. Primárně slouží k podpoře výstavní činnosti zaměřené zejména na prezentaci nezávislých předních tvůrců současného umění (malířství, kresba, grafika, sochařství, fotografie, videoart), a to jak z ČR, tak ze zahraničí a k podpoře mladých talentovaných tvůrců. Frekvence výstav 6x v roce.

### **Kulturní a informační centrum - KIC**

V obci je informační centrum, které nabízí řadu služeb nejen pro turisty. Je možné na místě získat informace o kulturních akcích a turistických zajímavostech regionu, tipy pro volný čas, programy divadel, kin a zdarma jsou k dispozici cyklomapy, cykloprůvodce Moravou a Slezskem a turistické mapy.

Nabídka venkovského cestovního ruchu je již více než 5 let postavena na uceleném folklorním pásmu "Hanácký rok v Bystřici", které v průběhu celého roku oživuje tradice venkovského života na Hané. V roce 2013 nově přibyl turistický produkt "Bystřice napříč žánry". Ten návštěvníkům všech generací nabízí hudební festivaly ve stylu country nebo rocku, koncerty vážné hudby, umělecké výstavy, divadelní představení nebo cykloturistické akce.

#### **1.3.5 Aktivní formy cestovního ruchu**

Ve městě Velká Bystřice a okolí se nachází několik cyklostezek a cyklotras, které jsou vhodné i pro rodiny s dětmi a část cyklostezky je vhodná i pro in-line brusle.

Město díky dobré vybavenosti venkovními areály a krytými halami nabízí bohaté možnosti ke skupinovým i individuálním sportovním vyžitím.

V letních měsících je možné navštívit v místě i okolí vhodná místa na koupání:

1. Vodní nádrž Velké Bystřice
2. Akvapark Olomouc

3. Plavecký bazén Olomouc
4. Přírodní koupaliště Poděbrady Olomouc
5. Vodní nádrž Tršice
6. Lom Výkleky
7. Štěrkovna Krčmaň
8. Koupaliště Majetín
9. Koupaliště Bělkovice-Lašťany
10. Koupaliště Pěnčice

### **1.3.6 Ubytování a stravování**

V obci se nachází několik restauračních a ubytovacích zařízení. Úroveň ubytování je zde pro náročnější klientelu i pro nenáročné turisty. V nabídce těchto zařízení je i pořádání firemních akcí a soukromých oslav. Vzhledem k blízkosti krajského města, krásnému prostředí a modernímu zázemí s kvalitními službami je město Velká Bystřice pro tyto účely oblíbenou destinací.

#### **Ubytování nabízí:**

##### **Hotel Zámek**

Celkem hotel nabízí 46 lůžek. V nabídce je i pořádání firemních akcí a svateb. Divadelní a velký společenský sál umožňuje pořádání také kulturních akcí v podobě představení a koncertů.

##### **Penzion Zámeček Varna**

V prostorách pivovaru nabízí občerstvení a ubytování. Pro děti dětský koutek. Ubytování je zde pouze maximálně pro 11 osob, ovšem penzion nabízí pořádání oslav, svatby, firemních akcí nebo hudebních večírků.

##### **Penzion Morava**

Penzion nabízí ubytování v 6-ti dvoulůžkových pokojích a apartmánu.

##### **Ubytovna Grygar – truck**

Moderně zrekonstruovaná ubytovna nabízí 52 míst, včetně nadstandardně vybaveného 3 pokojového apartmánu.

##### **Ubytovna Svěsedlická**

Nabízí dlouhodobé i krátkodobé ubytování v ubytovně, kde je k dispozici 30 pokojů. Kapacita ubytovny je 80 míst. Mimo ubytování nabízí pronájem sálu a nebytových prostor.

##### **Ubytovna Agrospol**

Nově rekonstruovaná ubytovna v areálu firmy Agrospol, slouží hlavně k ubytování sezónních dělníků v zemědělství.

### **Ubytovna SK Velká Bystřice**

Ubytovna má šest pokojů. Jeden pokoj se třemi postelemi, ostatní pokoje s molitany na spaní. Kapacita-cca 28 osob. Součástí ubytovny jsou WC, kuchyňka, umývárna a sprchy. Objekt je vytápěn.

### **Další restaurační a pohostinské provozovny:**

#### **Bistro Mlýn**

Restaurace ve Mlýně se nachází ve východní části města Velká Bystřice nedaleko silnice spojující město Olomouc s městem Hlubočky - Mariánské Údolí.

#### **Restaurace Pekařství Hirsch**

Obchod s pečivem, majitelé rovněž provozují restauraci ve Velké Bystřici a nabízí zde možnost občerstvení. Případným zájemcům z okolí města Velká Bystřice nabízí i možnost objednání rozvozu obědů.

#### **Restaurace U Zedníků**

Velká restaurace v budově obchodního střediska. K využití je rovněž oddělená místnost, sloužící například pro soukromé oslavy, firemní akce a večírky.

#### **Hospoda na hřišti**

Areál Na Letné disponuje příjemným nekuřáckým sport barem s letní terasou. Sportbar nabízí sezení pro cca 50 hostů. K využití je rovněž oddělená místnost, sloužící například pro soukromé oslavy nebo pokerové turnaje. Samozřejmostí je možnost sledování sportovních přenosů. Dalších cca 50 míst nabízí i letní terasa, vybavená venkovním barem a plynovým grilem. Mimo výše uvedené je možnost objednávky občerstvení pro firemní a soukromé akce pořádané ve sportovním areálu na sportovištích SK.

Další zařízení fungující v obci:

- Hostinec U Žaludů
- Cukrárna Galerie
- Hostinec Kovárna
- Pizzerie Na faře
- Vinotéka U Polčáků
- Hospůdka Zastávka

### **1.3.7 Shrnutí za kapitulu**

Ve Velké Bystřici se v minulosti kromě zemědělské činnosti částečně rozvinula i průmyslová výroba, která byla spjata s produkty zemědělské výroby (cukrovar, mlýny, palírna). V současné době se v obci kromě řepky pěstují i další zemědělské plodiny (potravinářská pšenice, sladovnický ječmen, řepka olejná, chmel), ovšem

nejvíce subjektů se orientuje na stavebnictví, velkoobchod a maloobchod. Nejvíce jsou v obci zastoupeny mikropodniky a malé podniky.

Velká Bystřice má příznivý podíl ekonomicky aktivních obyvatel. Nejčastěji vyjíždějí do zaměstnání do jiné obce v okrese. V dubnu 2015 bylo evidováno 141 uchazečů o zaměstnání a míra nezaměstnanosti byla shodná s celorepublikovým průměrem 6,7 %, ale nižší než krajský průměr.

Okolí obce Velké Bystřice je charakteristické pro Hanáckou oblast. Město Velká Bystřice a jeho okolí nabízí dostatek volnočasového vyžití v podobě, pěší turistiky, cykloturistiky, koupání a sportovních aktivit.

V samotné obci Velká Bystřice se nachází několik kulturně-historických památek, ze kterých lze jmenovat např. Zámek, městskou radnici, Kostel Stětí svatého Jana Křtitele. Město disponuje dobrým zázemím v oblasti ubytování a stravování včetně nabídky na firemní a soukromé akce. Během roku láká město Velká Bystřice turisty na řadu kulturních akcí.

## **1.4 Infrastruktura města Velká Bystřice**

### **1.4.1 Technická infrastruktura**

Vybavenost technickou infrastrukturou představuje jednu ze základních a nejdůležitějších charakteristik každého regionu, města i obce. Zásobování obyvatelstva kvalitní pitnou vodou, odvádění a čištění odpadních vod, plynofikace obce a zásobování elektrickou energií je základním předpokladem pro kvalitu lidského života.

#### **Zásobování obce elektrickou energií a plynem**

Venkovní síť NN v obci a veřejné osvětlení jsou v dobrém stavu. Telefonní rozvod v obci je v obci převážně veden vrchním vedením. Pokrytí území obce signálem provozovatelů mobilních operátorů není dobré.

Co se týká zásobování plynem, město Velká Bystřice je plynofikováno.

Město provozuje vlastní internet, postupně se provádí pokládka optického kabelu umožňující kvalitnější připojení.

#### **Zásobování obce vodou a stav kanalizace v regionu**

Ve městě Velká Bystřice je vybudován veřejný vodovod, který byl stavěn postupně od roku 1975. Město je prakticky pokryté, vodovod je v majetku VHS Olomouc, postupně je nutno rekonstruovat cca 30 % řadu.

Zdrojem vody je skupinový vodovod Olomouc. Z vodojemu Droždín je voda gravitačně dopravena do zemního VDJ Velká Bystřice 250 m<sup>3</sup> (256,30 – 251,80). Odtud je voda čerpána čerpacím systémem do vodojemu Přáslavice 500 + 500 + 400 m<sup>3</sup> (316,90 – 312,40). Z tohoto vodojemu je pak město Velká Bystřice zásobováno řadem DN 200 délky 1 660 m. Rozvodná vodovodní síť je zhotovena z litiny, PVC a PE v profilech DN 80 – 200, zásobování je řešeno v jednom tlakovém pásmu z vodojemu Přáslavice.

Stávající systém zásobování města Velká Bystřice pitnou vodou je vyhovující a zůstane zachován i do budoucna.

V obci je vybudován veřejný vodovod, který je součástí skupinového vodovodu Olomouc. V případě přerušení dodávky vody ze skupinového vodovodu Olomouc budou obyvatelé zásobeni individuálně z přistavených cisteren.

Minimální množství vody v době krizové situace je pro město Velká Bystřice na první dva dny 14,29 m<sup>3</sup>/d. Na další dny je to 42,9 m<sup>3</sup>/d.

Nejbližší vodní cesta na řece Moravě, přístav Otrokovice - vzdálenost cca 45 km.

Kanalizace je jednotná. Bylo by třeba vybudovat novou, stávající je z 90 % vystavěná v akcích Z, tedy dost neodborně. ČOV funguje dobře, rozборы perfektní, kapacita je zatím dostatečná. Dále je třeba prodloužení stávající sítě.

**Tabulka 27 - Obydlené byty podle technického vybavení bytu v obci k 26. 3. 2011**

Byty	Obydlené byty celkem	z toho		Počet osob	
		v rodinných domech	v bytových domech	celkem	z toho v rodinných domech
<b>Obydlené byty celkem</b>	1 111	849	256	3 001	2 338
<b>z toho technické vybavení bytů:</b>					
<b>plyn zaveden do bytu</b>	672	537	130	1 850	1 509
<b>vodovod v bytě</b>	1 041	794	242	2 834	2 200
<b>teplá voda</b>	1 046	802	239	2 849	2 234
<b>přípoj na kanalizační síť</b>	974	744	226	2 651	2 073
<b>žumpa, jímka</b>	118	92	24	304	236
<b>vlastní splachovací záchod</b>	1 045	801	239	2 849	2 231
<b>vlastní koupelna, sprchový kout</b>	1 041	800	236	2 837	2 231

Zdroj: Český statistický úřad,

### **Nakládání s odpady**

Ve Velké Bystřici je 22 stanovišť na separovaný odpad + sběrné místo ul. Kapitulní (papír 25 nádob, plast 43 nádob, sklo bílé 10 nádob, sklo barevné 19 nádob, nápojový karton 19 nádob, textil 2 nádoby, bioodpady 2 nádoby a 520 ks bionádob občané).

Svoz komunálního odpadu probíhá 1x za 14 dnů, svoz bioodpadů 1x za 14 dnů, 2x za rok mobilní svoz nebezpečných odpadů, objemných odpadů a elektroodpadu, sběr železa a elektroodpadu - hasiči, sběr papíru - škola a školka. Produkce všech odpadů za r. 2014: 1193,005 t z toho:

- komunální odpad: 665,48 t,
- biologicky rozložitelný odpad: 244,21 t,
- vytríděno a předáno k využití 190,061 t odpadu.

(Pro porovnání r. 2013: produkce: 1103,343 t, vytríděno: 135,625 t).

Dále je možnost předání odpadu na sběrném místě v areálu TS na ul. Kapitulní - každá 1. sobota v měsíci.

Koncem roku 2015 bude uveden do provozu nový sběrný dvůr u ČOV.

## **1.4.2 Dopravní infrastruktura**

### **Napojení obce na silniční a železniční síť, místní komunikace**

Město Velká Bystřice je velmi dobře dopravně dostupné, a to zejména díky silniční dopravě, která má nejvyšší podíl na rozvoji zdejší infrastruktury. Z hlediska silničních dopravních vztahů je město připojeno na základní silniční síť.

Základní dopravní kostru tvoří silnice :

- I/35 Frýdlant-Hradec Králové-Olomouc-Val. Meziříčí
- 111/44317 - hlavní komunikační osa probíhající od jihozápadu na severovýchodní okraj obce
- 111/4431 - Velká Bystřice-příjezdná
- III/4432 - Velká Bystřice-Kopeček-Chválkovice
- III/4433 - Velká Bystřice-Bukovany-Droždín
- 111/44316 - Velká Bystřice-Jestřebí-Smilov
- III/4365 - Penčice-Vacanovice-Velká Bystřice
- III/4353 - Smržice-Velký Týnec-Velká Bystřice a síť místních komunikací ve správě obce

Kategorie místních komunikací:

- místní komunikace: MS 9/60, MS 14/60, MO 8/50,40,
- MO 12,50,40, MO 5/30, MO 7/30
- místní komunikace v místech řídké zástavby nebo mimo současně zastavěné území: MOK 7,5/50,40, MOK 4/30

Místní komunikace jsou postupně rekonstruovány a jsou připraveny navazující projekty (centrem VB čistou nohou IV, oprava místní komunikace Kopaniny, atd.).

Parkovací místa byla rozšířena především v centru města u Zámeckého hotelu, jinak je kapacita parkovacích míst nedostatečná především na hlavním tahu města. S tím souvisí i dopravní zatížení města a bezpečnost na tomto úseku, kde je potřeba zajistit nápravu.

### Železniční a letecká doprava

Územím města Velká Bystřice prochází železniční trať. Tato železniční trať vede z Olomouce přes Domašov nad Bystřicí, Moravský Beroun, Dětrichov nad Bystřicí, Valšov, Bruntál, Milotice nad Opavou a Krnov do Opavy, a tvoří tak důležitou regionální trať. Regionální trať o celkové délce 116,2 km není elektrizovaná.

Na území obce se nachází stanice, která zajišťuje odbavení cestujících ve vnitrostátní přepravě včetně místenek a nabízí vnitrostátní pokladní přepážku, výdej In Karet, čekárnu pro cestující a bariérové WC. Stanice je vzdálena od centra obce 17 minut pěší chůze. Druhá stanice v obci je pouze zastávka. Vlakové spojení jezdí cca každou hodinu i v sobotu a neděli. Cesta vlakem do krajského města Olomouc na hlavní nádraží trvá 9 minut.



**Obrázek 3 - Zastávky železniční stanice ve městě Velká Bystřice**

Na území města Velká Bystřice není zajišťována žádná pravidelná civilní letecká doprava. Veřejné mezinárodní letiště Olomouc je vzdáleno cca 9 km.

### Cyklistická doprava

Velká Bystřice leží na význačné mezinárodní cyklotrase tzv. Jantarové, která spojuje Vídeň s Krakovem. Cykloturistika se stává součástí aktivního odpočinku a další cyklotrasy v okolí obce Velké Bystřice jsou vzhledem ke svému profilu vhodné především pro rodiny s dětmi, ale nejen pro ně. V roce 2010 byla vybudovaná cyklostezka s asfaltovým povrchem, která je vhodná i pro in-line bruslaře.

## **Přehled cyklotras**

- č. 5 „Jantarová stezka“ Vídeň - Mikulov - Brno - Olomouc – Velká Bystřice - Přerov - Český Těšín - Bielsko Biala - Osvětim – Krakov
- č. 6009 Olomouc – Velká Bystřice – Hlubočky – Hrubá Voda – Jívová – Hraničné Petrovice – Horní Loděnice – Dalov - Šternberk
- č. 6265 „Červená cyklotrasa“ - Velká Bystřice – Přáslavice – Daskabát – Tršice
- „Zelená cyklotrasa“ - trasa je dlouhá 10 km, vede převážně po zpevněných cestách a díky své nenáročnosti je vhodná i pro malé děti.
- „Modrá“ cyklotrasa - trasa je dlouhá 10 km, vede převážně po polních a asfaltových cestách a díky své délce a nenáročnosti je vhodná i pro začínající cyklisty.

## **Dopravní obslužnost**

Veřejná osobní doprava je na území obce zajišťována autobusovými linkami.

Dopravní obslužnost města Velká Bystřice s okolními a většími městy v současné době zajišťují 2 autobusové dopravní společnosti, a to Autodoprava Studený s.r.o a Arriva Morava a.s.

Seznam linek:

- č. 890804 Olomouc - Doloplazy
- č. 890805 Olomouc – Hlubočkami
- č. 890706 Olomouc - Lipník n. Bečvou - Hranice
- č. 890707 Hlubočky - Dolany - Pohořany
- č. 890719 Olomouc -Velký Újezd - Potštát

V pracovní dny je dopravní obslužnost zajištěna dostatečnými spoji autobusových linek především pak v ranních hodinách a odpoledních, kdy obyvatelé nejvíce vyjíždějí za prací a do škol a zpět. Problematictější je spojení do okolních krajského města o víkendu, kdy se počet spojů snižuje na 3 spoje denně. Do krajského města Olomouc trvá cesta 11 minut na autobusové nádraží, odkud je možné použít navazující městskou hromadnou dopravu.

### **1.4.3 Shrnutí za kapitolu**

Technická infrastruktura představuje důležitou a jednu ze základních charakteristik každého města, regionu i obce. Město Velká Bystřice je zásobována elektrickou energií a je plynofikována. Je rovněž zásobována pitnou vodou prostřednictvím veřejného vodovodu. Kanalizace a ČOV je v současné době v dobrém stavu a výstavbu v nových oblastech zajišťuje investor.

Město Velká Bystřice je snadno dostupné, a to zejména díky silniční dopravě, která má nejvyšší podíl na rozvoji zdejší infrastruktury. Územím obce Velké Bystřice prochází regionální železniční trať, která zajišťuje spojení s krajským městem přibližně každou hodinu i o víkendech. Autobusové linky zajišťují dobrou dostupnost

do krajského města a okolí kromě víkendů. Město Velká Bystřice je s některými sousedními obcemi propojeno i cyklotrasami.

## 1.5 Občanská vybavenost, zařízení sociální a kulturní infrastruktury města Velká Bystřice

Sociální a kulturní infrastruktura, stejně jako další zařízení občanské vybavenosti, představuje souhrn zařízení, institucí a programů, které sice nemají přímou vazbu na hospodářský výkon regionu, ale jsou efektivnější investicí k posílení hospodářského významu obce, potažmo regionu.

Současně jde také o oblast, ve které se předpokládají nejrozsáhlejší pravomoci veřejné správy. Ve městě Velká Bystřice jsou veškerá zdravotnická, sociální, kulturní a sportovní zařízení zastoupena v rovině základního zabezpečení.

### 1.5.1 Bydlení

Od roku 1869 počet domů ve Velké Bystřici neustále narůstá. Nejvíce domů bylo vystavěno ve 20. letech minulého století. Další fáze rozvoje byla poválečná léta a následně až 80. a 90. léta přinesla podstatnější rozmach ve stavění nových domů.

Tabulka 28 - Počet domů ve městě Velká Bystřice ke 2014

Sčítání v roce	1869	1880	1890	1900	1910	1921	1930	1950	1961	1970	1980	1990	2001	2011
Počet domů	188	219	241	296	351	379	481	558	570	584	654	720	745	853

Zdroj: Český statistický úřad, vlastní zpracování

Od roku 2000 prochází město stavebním rozmachem. V letech 2001 – 2011 bylo postaveno celkem 134 nových rodinných domů, což je téměř tolik, kolik bylo postaveno od roku 1981 do roku 2000.

K 26. 3. 2011 bylo jejím území již 853 domů, z toho 771 obydlených.

Tabulka 29 - Domovní fond Velká Bystřice (podle posledního sčítání k 26. 3. 2011)

		Celkem	Rodinné domy	Bytové domy	Ostatní budovy
<b>Domy úhrnem</b>		853	792	54	7
<b>Domy obydlené</b>		771	713	52	6
<b>Z toho podle vlastnictví domu</b>	Fyzická osoba	688	676	11	1
	Obec, stát	11	1	7	3
	Bytové družstvo	1	-	1	-
	Spoluvlastnictví vlastníků bytů	51	30	21	-
	neuvedeno	20	-	-	-
<b>Z toho podle období výstavby nebo rekonstrukce domu</b>	1919 a dříve	84	78	5	1
	1920 - 1970	246	231	13	2
	1971 - 1980	143	124	18	1
	1981 - 1990	70	65	5	-
	1991 - 2000	82	76	5	1
	2001 - 2011	141	134	6	1

Zdroj: Český statistický úřad, vlastní zpracování

Na území města Velká Bystřice tvořily v roce 2001 rodinné domy 92,5 % všech obydlených domů. Bytové domy tvořili pouze 6,8 % ze všech domů a ostatní 0,7 %.

Tabulka 30 - Bytový fond ve městě Velká Bystřice (podle posledního sčítání k 26. 3. 2011)

		Celkem	Rodinné domy	Bytové domy	Ostatní budovy
<b>Obydlené byty celkem</b>		1.111	849	256	6
<b>Z toho právní důvod užívání</b>	Ve vlastním domě	704	699	5	-
	V osobním vlastnictví	107	-	107	-
	Nájemní	146	27	115	4
	Družstevní	6	-	6	-
<b>Z toho s počtem obytných místností</b>	1	19	10	9	-
	2	71	37	34	-
	3	255	175	78	2
	4	318	219	96	3
	5 a více	390	373	17	-
	neuvedeno	-	-	-	-

Zdroj: Český statistický úřad, vlastní zpracování

Nejvíce bytů bylo evidováno v osobním vlastnictví (73 %). Další zastoupení měly byty nájemní (13,1 %) a nejméně družstevní (5,4 %).

V roce 2011 mělo nejvíce bytů 5 obytných místností (35 %), nejméně naopak 1 nebo 2 místnosti (celkem 8,1 %). To odpovídá struktuře domů ve Velké Bystřici, protože rodinné domy zpravidla mají více obytných místností.

Tabulka 31 - Vybavenost bytů (podle posledního sčítání k 23. 6. 2011)

Byty	Obydlené byty celkem	z toho		Počet osob	
		v rodinných domech	v bytových domech	celkem	z toho v rodinných domech
<b>Obydlené byty celkem</b>	1 111	849	256	3 001	2 338
<b>z toho technické vybavení bytů:</b>					
<b>plyn zaveden do bytu</b>	672	537	130	1 850	1 509
<b>vodovod v bytě</b>	1 041	794	242	2 834	2 200
<b>teplá voda</b>	1 046	802	239	2 849	2 234
<b>přípoj na kanalizační síť</b>	974	744	226	2 651	2 073
<b>žumpa, jímka</b>	118	92	24	304	236
<b>Vlastní splachovací záchod</b>	1 045	801	239	2 849	2 231
<b>vlastní koupelna, sprchový kout</b>	1 041	800	236	2 837	2 231

Zdroj: Český statistický úřad

Z hlediska technického vybavení byty ve městě Velká Bystřice měly v roce 2001 zavedený vodovod, napojení na kanalizační síť nebo měly žumpu nebo jímku a více jak polovina bytů měla plyn. Většina bytů měla také vlastní splachovací záchod, koupelnu a sprchový kout.

Tabulka 32 - Důvody neobydlenosti domů ve Velké Bystřici (podle posledního sčítání k 26. 3. 2011)

Domy	Domy celkem	Z toho	
		Rodinné domy	Bytové domy
<b>neobydlené domy s byty</b>	81	79	2
<b>z toho:</b>			
<b>využívané k rekreaci</b>	16	16	-
<b>přestavba domu</b>	6	6	-
<b>nezpůsobilé k bydlení</b>	27	25	2
<b>neobydlená ubytovací zařízení bez bytů</b>	1	x	x
<b>počet bytů v neobydlených domech</b>	94	87	7

Zdroj: Český statistický úřad

V rámci rozvoje bydlení počítá město Velká Bystřice spíše s typy bydlení rodinného domu, neočekává se výstavba větších bytových domů.

Ve městě Velká Bystřice se nachází pouze jedna sociálně vyloučená lokalita, která bude rekonstruována pouze v případě získání dotačních titulů. Se skupinou žijící v těchto prostorách se pracuje v rámci práce s menšinami. Ve městě bylo k 26. 3. 2011 16 domů využíváno k rekreaci. V rámci nového územního plánu se počítá s plochou pro specifické rekreační účely pro rozvoj cestovního ruchu.

### **1.5.2 Školství a vzdělávání**

Velká Bystřice v posledních letech prochází obdobím mírného nárůstu porodnosti, na který je z hlediska občanské vybavenosti zcela připravena. V současné době se v obci nachází mateřská a základní škola, která pokrývá požadovaný počet míst. V roce 2014 byla zahájena výstavba dvou nových oddělení MŠ Zámecká, která by měla pokrýt silnější ročníky 2010, 2012 a 2013.

#### **Mateřská škola**

Mateřská škola Zámecké náměstí 83, 783 53 Velká Bystřice funguje jako pětiletá MŠ s celodenním provozem a výdejnou stravou. Školka funguje v pracovní dny od 6:00 do 16:30, což dostatečně pokrývá potřeby rodičů. Provozní doba byla rozšířena i na prázdninový provoz. Mateřská škola na Zámeckém náměstí disponuje pěti třídami o celkové kapacitě 134 dětí. Třetím rokem aplikují ve výchově a vzdělávání systém heterogenních tříd. V každé třídě jsou společně děti nově přijaté, děti, které už MŠ předchozí školní rok navštěvovaly a předškoláci. Mateřská školka úzce spolupracuje s učitelkami z prvního stupně. Existuje velmi kvalitní zpětná vazba po nástupu předškoláků do prvních tříd. Třídni učitelky z mateřských škol přesně vědí, jak si které dítě ve škole vede, u koho se případně projevil adaptační problém, kdo školní docházku zvládá bez problémů, jaké jsou kázeňské či jiné individuální problémy. Na požádání funguje výměna poznatků a postřehů, tipů a zkušeností. Všechna oddělení mateřské školy již nyní disponují moderním funkčním nábytkem a jsou postupně vybavována moderními pomůckami pro předškolní vzdělávání. Při vchodu do areálu MŠ Zámecká byla instalována nová venkovní informační vitrina. V roce 2014 byla realizována přístavba 2 oddělení MŠ (byl navýšen počet oddělení ze 3 na 5) a v roce 2015 nová herní přírodní zahrada.

#### **Základní škola**

Masarykova základní škola Velká Bystřice je úplná škola s devíti postupnými ročníky. Ve všech ročnících byly ve školním roce 2013/14 dvě třídy. Kapacita školy je cca 600 žáků, v současné době navštěvuje školu cca 360 žáků. Škola sídlí ve 4 budovách, má novou tělocvičnu, probíhají průběžné rekonstrukce, vedle školy je samostatná příspěvková organizace školní jídelna, která zajišťuje stravování i pro okolní ZŠ a MŠ (cca 1000 strážníků). V provozu jsou tři oddělení školní družiny. Provoz je od 6.00 do 16.15 hodin. Školu navštěvují jak děti z Velké Bystřice, tak z okolních obcí (Bukovan, Mrskles, Kovákova, Přáslavic, Svěsedic, Mariánského Údolí, Hluboček a Bystrovan).

Škola se nachází uprostřed města Velká Bystřice u hlavní silnice z Olomouce do Mariánského Údolí. Škola má v obci dlouholetou tradici – na podzim roku 2013 oslavila 80 let, resp. 140 let, školních budov ve Velké Bystřici. V areálu školy je umístěna pobočka ZUŠ Miloslava Stibora Olomouc (výtvarný obor) a pobočka ZUŠ Žerotín Olomouc (hudební obor). V zadní budově školy je umístěna městská knihovna, která spolupracuje se školou – přednášky pro žáky, výpůjčky, internet.

Z hlediska vybavenosti je škola dobře vybavena. Nachází se v ní:

- počítačové učebny (celkem 36 počítačů)
- 12 učeben s interaktivními tabulemi
- učebna fyziky a chemie
- učebna hudební výchovy
- jazyková učebna
- cvičná kuchyň
- školní dílna
- učebna výtvarné výchovy pro 1. stupeň
- malá tělocvična (využívá se pro cvičení na nářadí)
- víceúčelová sportovní hala (používá se zejména pro míčové sporty)

ICT školy je kvalitní. V roce 2013/14 proběhlo kompletní zasíťování školy rozvody internetu. Do učeben s interaktivními tabulemi byly instalované pevné počítače s připojením k internetu. V učitelských kabinetech bylo k dispozici 13 počítačů a učitelé využívali 21 notebooků. Učitelé mají možnost dálkového připojení na intranet, do svých emailových schránek a do systému Bakaláři. Celý areál školy je pokryt internetem pomocí Wi-Fi, navíc nyní všechny místnosti školy mají pevné připojení na rychlý internet. Pedagogové využívají tiskárny (v každém kabinetu), kopírky a fotoaparáty. Do informačního centra školy byla pro pedagogy pořízena nová vysoko-zátěžová kopírka.

Škola dobře hospodaří s financemi.

Městský úřad Velká Bystřice přispěl v roce 2014 Kč a krajský úřad Kč. Další příjmy ze své činnosti (školné), aktivit (jarmark, kroužky, slavnosti, pronájem aj.)

Tabulka 33 - Příjmy a výdaje ZŠ Masarykova za rok 2014

	2014
<b>Celkové příjmy</b>	24 090 147,76
<b>Celkové výdaje</b>	23 888 621,89
<b>Hospodářský výsledek za rok 2014</b>	201 525,87

Zdroj: Město Velká Bystřice

Téměř čtvrtina žáků (24,8 %) dochází do místní školy. 58% z vyjíždějících žáků dojíždí do školy v rámci okresu a 12 % do jiného kraje. Denně dojíždí do školy přes 62 % žáků a studentů a stráví na cestě zpravidla do 29 minut. Pouze 10 % z denně dojíždějících tráví na cestě více jak 45 minut. Vzhledem k tomu, že většina středoškolských studentů dojíždí na střední školy do Olomouce, byla posuzována i možnost dostupnosti na vyučování začínající v 8:00 hodin a návaznost spojů z Velké Bystřice do Olomouce a přímo ke škole. Jako nejvhodnější se jeví využití vlakového spoje do Olomouce na hlavní nádraží, odkud je možné využít spoje MHD Olomouc. Bohužel vlakový spoj nejede v ranních hodinách v příhodném čase a řada studentů nemůže tento spoj využít, protože nedorazí do vyučování zavčas. Dalším možným spojením je autobusová linka na autobusové nádraží, odkud už ovšem problematictější návaznost na MHD. Celkově se tak doba dojezdu prodlužuje.

Tabulka 34 - Počet vyjíždějících do škol (k 26. 3. 2011)

<b>Vyjíždějící do škol</b>		<b>266</b>
<b>v tom:</b>	v rámci obce	66
	do jiné obce okresu	155
	do jiného okresu kraje	11
	do jiného kraje	32
	do zahraničí	2
<b>Vyjíždějící denně mimo obec</b>		166
<b>z toho doba cesty:</b>	do 14 minut	25
	15 - 29 minut	79
	30 - 44 minut	42
	45 - 59 minut	15
	60 - 89 minut	3
	90 a více minut	2
<b>Zaměstnaní bez stálého pracoviště</b>		x
<b>Zaměstnaní a žáci s nezjištěným místem pracoviště, školy v ČR</b>		10

Zdroj: ČSÚ

### 1.5.3 Zdravotnictví

Zdravotní péči ve Velké Bystřici zajišťuje ordinace praktického lékaře pro děti (po, st, pá 7:00 – 12:00, út a čt poradna) a dorost každý den a praktický lékař pro dospělé každý den 7:00 -13:00 kromě čtvrtku 13:00 – 17:00. Ve zdravotním středisku je ordinace lékaře stomatologa, která funguje každý pracovní den.

Kromě těchto základních zdravotnických služeb v obci nabízí své služby logopedická poradna, která rovněž spolupracuje s místní mateřskou školou a dále jsou v obci možnosti využít psychologické poradenství a rekreační služby – masáže, rehabilitace.

Vzhledem ke své poloze blízko krajského města a dopravní dostupnosti (včetně dostupnosti veřejnou dopravou), jsou další potřebné zdravotnické péče dobře dostupné. Nejblíže se nachází Agel poliklinika v bezprostřední blízkosti vlakového nádraží Olomouc. Dále pak je možno využít Vojenskou nemocnici či Fakultní nemocnici Olomouc. Rovněž dostupnost zdravotnické záchranné služby je dobrá. Ve zdravotním středisku obce se nachází lékárna, která je otevřena každý den do 15.30 hodin.

#### **1.5.4 Sociální péče**

Ve Velké Bystřici působí Dům pokojného stáří sv. Anny Velká Bystřice (déle jen DPS). Dům pokojného stáří sv. Anny Velká Bystřice DPS je příspěvkovou organizací, jejímž zřizovatelem je město Velká Bystřice. Posláním organizace je poskytování sociální služby „domov pro seniory“ (občané starší 65 let), kteří vzhledem ke snížené soběstačnosti v základních životních dovednostech již nemohou objektivně setrvat ve svém přirozeném prostředí.

DPS domov formou rezidenčních (pobytových) služeb své klienty podporuje ve stáří tak, aby mohli v novém prostředí domova žít způsobem, který jim vyhovuje, co možná nejvíce odpovídá životu v původním přirozeném prostředí, ale neomezuje svobodu a potřeby ostatních uživatelů.

DPS poskytuje ubytování, stravu, pomoc při zvládnutí běžných úkonů péče o seniory, pomoc při osobní hygieně nebo poskytnutí podmínek pro osobní hygienu, vzdělávací, aktivizační a sociálně terapeutické činnosti, zprostředkovává styk s okolním společenským prostředím, poskytuje sociálně terapeutické činnosti a pomoc při hájení práv, oprávněných zájmů a při obstarávání běžných záležitostí. Kapacita je 39 lůžek.

V obci funguje Pečovatelská služba jako pobočka organizace Charita Olomouc, která sídlí a zajišťuje veškeré služby pro staré a přestárlé občany na adrese Křížkovského 37 Velká Bystřice.

Služby Střediska sv. Alžběty pro lidi s tělesným handicapem jsou určeny seniorům a dospělým lidem, kteří se ve svém životě potýkají s tělesným znevýhodněním omezujícím jejich životní styl. Služba je zaměřena především na seniory a dospělé lidi, kteří si vzhledem ke svému věku, nemoci či postižení nemohou zajistit běžné denní činnosti v péči o sebe a svoji domácnost. Snaží se zachovat, respektive zvýšit kvality života uživatelů a odlehčit rodině při náročné péči o osobu blízkou a to prostřednictvím dopomoci poskytované v přirozeném prostředí uživatele. Služba je poskytovaná občanům v obcích v okolí Velké Bystřice.

Město Velká Bystřice přispívá na další sociální zařízení - Klíč, Raná péče, Hospic Radkova Lhota, v kterých jsou umístěni občané města.

### **1.5.5 Kultura**

Ve městě Velká Bystřice se nachází sál kulturního domu, knihovna, muzeum hanáckého kroje a hřbitov. K pořádání akcí se rovněž využívají prostory Orlovny a Sokolovny. Na venkovní akce se využívá prostranství zrekonstruované náměstíčko u Zámku a amfiteátr. Dále je v obci Informační centrum v západním křídle zámku a Galerie.

Velká Bystřice se v rámci svého kulturního programu zaměřuje na dvě oblasti – folklórní "Hanácký rok v Bystřici", orientovaný na tradice venkovského života na Hané a hudební "Bystřice napříč žánry" nabízející festivaly různých žánrů.

Obě tyto oblasti zahrnují přes 60 akcí, které se konají v průběhu celého roku a na jejichž organizaci se podílí různé zájmové spolky.

Mezi nejnavštěvovanější s průměrnou návštěvností v řadu několika tisíců patří tyto akce:

- Lidový rok
- Hanácké Woodstock
- Svatomartinské slavnosti
- Masopust
- Slavnost kroje, Bystřické selské trhy
- Hanácké pupek světa – lidová taškařice
- Bystřické banjo

*Další akce:*

- Plesy a karnevaly
- Jarmarky
- Závody a soutěže (např. rybářské, házenkářské, běh)
- Výstavy a vernisáže
- Dětské dny a bazárky

Divadelní spolek vznikl v roce 1992 a s několika obměnami se více rozvíjel po roce 2000, kdy se zaměřil na komedie, frašky, veselohry apod., aby se divák pobavil. V rámci spolku vznikl i dětský soubor Meče a Přeslice.

### **1.5.6 Sport a volnočasové aktivity**

Město Velká Bystřice patří mezi obce se širokou nabídkou sportovních a volnočasových aktivit především díky aktivním spolkům, které v obci působí. Spolky jsou úspěšné, protože řada z nich působí ve vlastních prostorách nebo mají k dispozici kvalitní moderní zázemí. Více o spolcích v kapitole 1.1.2.

Ve Velké Bystřici se nachází:

1. Sportovní areál Na Letné SK Velká Bystřice
2. Sportovní hala Masarykovy ZŠ a MŠ
3. Sokolovna
4. Orlovna

Ad1) Sportovní areál Na Letné SK Velká Bystřice nabízí všestranné sportovní využití. Je možno využít sportovní haly k házené, futsalu, tenisu, badmintonu nebo skupinovému cvičení. Venkovní areál nabízí tenisové kurty, fotbalové hřiště s umělou trávou třetí generace a multifunkční venkovní hřiště pro házenou, futsal, nohejbal, volejbal a skupinová cvičení. Dále je v areálu basketbalové hřiště a atletické moduly.

V areálu se nachází objekt, v němž je posilovna, vířivka, sauna pro 8 osob a ubytovna. V areálu je i restaurace s možností občerstvení. Sportoviště jsou umístěna v krásném areálu s dalšími sportovišti. Dále jsou v blízkosti překrásné běžecké trasy v lese i mimo něj.

Ad2) Sportovní hala Masarykovy školy MŠ a ZŠ nabízí v odpoledních a večerních hodinách své prostory veřejnosti, pokud je nevyužívají spolky.

Ad3) TJ Sokol vlastní budovu Sokolovny, včetně inventáře a pozemků (zahrada u Sokolovny) a nabízí sportovní aktivity všestranného zaměření vlastním členům i široké veřejnosti z okolí.

Ad4) Orel Velká Bystřice má od roku 1998 v majetku Orlovnu, která prošla celkovou rekonstrukcí. V současné době je orlovna využívána jako tělocvična, přednáškový a výstavní sál, v klubovně zkouší farní sbor. Orel Velká Bystřice v současné době nabízí tyto aktivity:

- Cvičení maminek s dětmi
- Cvičení mladších dětí
- Cvičení žen
- Florbal
- Stolní tenis
- Velmi amatérské divadlo

V obci se nachází veřejná hřiště v ulicích Husova, Nádražní I., Na Svobodě a několik herních dětských koutků.

### **1.5.7 Další zařízení občanského vybavení**

Mezi další občanské vybavenosti můžeme řadit poštu, čerpací stanice, peněžní ústavy a jejich úřadovny. Město Velká Bystřice odpovídá v této oblasti požadavkům občanské vybavenosti. Při vjezdu do obce ze směru Olomouc se nachází čerpací stanice. Ve městě Velká Bystřice je Česká pošta, kterou díky své specifické nabídce služeb (poštovní spořitelna) lze zařadit mezi peněžní ústavy a Tipsport. V obci je pobočka České spořitelny

otevřená každý den v týdnu 9:00 – 12:30 a 13:30 – 17:00 kromě úterý odpoledne. V obci jsou rovněž dva bankomaty České spořitelny

Na území obce se nachází dostatečně hustá síť ubytovacích a stravovacích zařízení. Kromě obchodů prodávající základní suroviny (největší MAKRO, Penny Market Velká Bystřice a COOP Tuty), se v obci nachází i obchody pro hobby, stavebniny, zahradnictví, s oblečením, květinářství, oblečení v obci je i nabídka služeb – zámečnictví, opravy.

V mnoha obchodech se dá platit nejen hotově, ale i elektronickou kartou banky. Obchody jsou tu pro své zákazníky každý den.

### **1.5.8 Shrnutí za kapitulu**

Ve městě Velká Bystřice se v roce 2011 nacházelo 853 domů, z toho 792 rodinných domů. Nejvíce domů bylo ve vlastnictví fyzických osob (91 %), spoluvlastnictví vlastníků tvořilo 6 % bytů a nejméně patřilo obci nebo státu a bytovému družstvu. Převážná většina domů pochází z období let 1920 – 1970, přičemž tyto domy byly v té době postaveny nebo prošly rekonstrukcí. Nejméně nově postavených nebo rekonstruovaných pochází z let 1971 – 1980. Velká vlna výstavby začala po roce 2001 a především v posledních letech došlo k dokončení nových rodinných domů a přistěhování nových obyvatel.

Ve městě Velká Bystřice v roce 2011 nacházelo 1 111 obydlených bytů, přičemž rodinné domy tvořily 76 % všech obydlených bytů. Bytové jednotky jsou kvalitně vybaveny. Pouze 3% domů jsou nezpůsobilé k bydlení. Ve městě Velká Bystřice se nachází jak mateřská škola, tak i základní škola, která je spádová i pro okolní obce. Mateřská škola prochází rekonstrukcí s cílem zvýšení kapacity pro silnější populační ročníky. Základní škola je dobře vybavena, zrekonstruována, má k dispozici moderní halu a je kapacitně připravena na více žáků.

V oblasti zdravotnické péče, sociálních služeb a péče je obyvatelům města Velká Bystřice poskytována soustavná zdravotní péče. V obci je praktický lékař pro dospělé pro děti a dorost každý den stejně jako ordinace stomatologa a dále gynekologie s omezeným provozem. Obyvatelé mohou vzhledem k blízkosti krajského města využít služby nemocnic a dalších specializovaných lékařských služeb. Ze sociálních služeb je občanům obce Velké Bystřice k dispozici Dům pokojného stáří sv. Anny přímo v obci a dále město spolupracuje s Charitou Olomouc.

Obci Velká Bystřice se přezdívá Kulturní lázně regionu Olomoucka, protože svými bohatými a různorodými kulturními akcemi přispívá nejen ke svému rozvoji, ale i k rozvoji cestovního ruchu v okrese Olomouc.

V oblasti sportu a volnočasových aktivit v obci působí řada tělovýchovných spolků, zájmová sportovní sdružení a sbor dobrovolných hasičů, kteří využívají moderní sportovní areály a hřiště v obci a rovněž zrekonstruované prostory Orlovny a Sokolovny.

Z hlediska další občanské vybavenosti disponuje město Velká Bystřice nejen základními službami – pošta, bankovní služby a obchody, ale i nadstandardními – obchody pro volný čas, opravářské a řemeslné služby a další.

## 1.6 Životní prostředí

### 1.6.1 Stav životního prostředí

Město Velká Bystřice geomorfologicky náleží na rozhraní 2 provincií – Západních Karpat na východě a České vysočiny na západě (Nízký Jeseník). Západ města tak leží v Hornomoravském úvalu, východ pak přechází do Tršické pahorkatiny. Na území správního obvodu města Velká Bystřice převládají z hlediska půdních typů glejová fluvizem v oblasti vodního toku Bystřice a luvický pseudoglej na východě města. Ve větší vzdálenosti od vodního toku pak dominuje modální luvizem.

Oblast Velké Bystřice je nížinná a úrodností půd (kvalitní černozemě) i příhodnými klimatickými podmínkami patří k neúrodnějším částem republiky. Je to území Moravské brány a Hornomoravského úvalu (Haná), které vytvářejí od dávných dob dopravní koridor mezi jihem a severem Evropy. Surovinová základna kraje je chudá. Na katastrálním území Velké Bystřice se nenacházejí ložiska nerostných surovin.

Tabulka 35 - Druhy pozemků rok 2014 na území města Velká Bystřice

<b>Celková výměra pozemku (ha)</b>	<b>921,9</b>
Orná půda (ha)	527
Chmelnice (ha)	60,4
Vinice (ha)	0
Zahrady (ha)	66,2
Ovocné sady (ha)	3,2
Trvalé travní porosty (ha)	25,2
Lesní půda (ha)	9,6
Vodní plochy (ha)	20
Zastavěné plochy (ha)	44,9
Ostatní plochy (ha)	165,5
Koeficient ekologické stability (%)	0,25

Zdroj: Český statistický úřad

### 1.6.2 Voda

Správním územím města Velká Bystřice protéká vodní tok Bystřička.

Bystřice je tokem III. řádu a náleží do úmoří Černého moře – řeka se vlévá do Moravy, Morava do Dunaje a Dunaj ústí do Černého moře. Celková délka toku je 53,9 km. Řeka Bystřice má několik přítoků, z nichž na katastrálním území přitéká jen Vrtůvka.

Bystřice je poměrně málo hluboká a jen v místech, kde vytváří tůň, překračuje 2 metry. Maxima dosahuje v březnu/dubnu a minima v září /říjnu. Ve Velké Bystřici se pak nachází vodočetná stanice, kterou provozuje Český hydrometeorologický ústav.

Tabulka 36 - Hydrologické charakteristiky hlásného profilu Bystřice

<b>Profil</b>	
<b>Plocha povodí (km<sup>2</sup>)</b>	231,61
<b>Průměrný roční průtok (m<sup>3</sup>/s)</b>	1,88
<b>Průměrný roční stav (cm)</b>	104

Zdroj: Povodňový plán města Velká Bystřice

Tabulka 37 - Stupně povodňové aktivity - hlásný profil kategorie B, Bystřice, město Velká Bystřice

<b>1. stupeň</b>	<b>H = 170 [cm]</b>	<b>1. SPA (bdělost)</b>
<b>2. stupeň</b>	H = 200 [cm]	2. SPA (pohotovost)
<b>3. stupeň</b>	H = 230 [cm]	3. SPA (ohrožení)
<b>3. stupeň</b>	H = 254 [cm]	3. SPA (extrémní povodeň)
<b>sucho</b>	H = 74 [cm]	

Zdroj: Povodňový plán města Velká Bystřice

Tabulka 38 - Přehled vodních nádrží na katastrálním území obce

<b>Povodí</b>	<b>Tok</b>	<b>Poloha [ř.km]</b>	<b>Plocha [ha]</b>	<b>Kraj</b>	<b>ORP</b>	<b>Obec</b>
<b>4-10-03 Morava od Třebůvky po Bečvu</b>	IV	2.650	2.650	Olomoucký kraj	Olomouc	Velká Bystřice
	IV	0.440	0.440	Olomoucký kraj	Olomouc	Velká Bystřice
<b>4-10-03 Morava od Třebůvky po Bečvu</b>	IV	0.190	0.190	Olomoucký kraj	Olomouc	Velká Bystřice
<b>4-10-03 Morava od Třebůvky po Bečvu</b>	IV	0.020	0.020	Olomoucký kraj	Olomouc	Velká Bystřice

Zdroj: <http://www.edpp.cz>

### 1.6.3 Ovzduší

Město Velká Bystřice patří k místům s čistějším ovzduším. V řadě ukazatelů je hluboce pod stanoveným limitem.

Tabulka 39 - Koncentrace nebezpečných látek v ovzduší ve Velké Bystřici v období 2009 - 2013

<b>Škodlivina</b>	<b>Hodnota</b>	<b>Limity</b>
<b>Koncentrace olova v ovzduší</b>	10,70 ng.m <sup>-3</sup>	0,5 ng.m <sup>-3</sup>
<b>Koncentrace kadmia v ovzduší</b>	0,34 ng.m <sup>-3</sup>	5 µg.m <sup>-3</sup> /rok
<b>Koncentrace niklu v ovzduší</b>	1,10 ng.m <sup>-3</sup>	20 µg.m <sup>-3</sup> /rok
<b>Koncentrace NO<sub>2</sub> v ovzduší</b>	14,10 ng.m <sup>-3</sup>	40 µg.m <sup>-3</sup> /rok

<b>Koncentrace arsenu v ovzduší</b>	1,11 ng.m <sup>-3</sup>	6 µg.m <sup>-3</sup> /rok
<b>Koncentrace částic PM<sub>10</sub></b>	27,50 ng.m <sup>-3</sup>	50 µg.m <sup>-3</sup> /24 hod.
<b>Koncentrace benzenu v ovzduší</b>	1,70 ng.m <sup>-3</sup>	5 ng.m <sup>-3</sup>
<b>Koncentrace oxidu siřičitého SO<sub>2</sub></b>	28,80 ng.m <sup>-3</sup>	125 µg.m <sup>-3</sup> .
<b>Koncentrace benzo(a) pyrenu</b>	1,17 ng.m <sup>-3</sup>	1 µg.m <sup>-3</sup> /rok

Na území obce se nachází areály typu brownfield – areál bývalého cukrovaru, areál bývalého zemědělského statku Metropolitní kapitulní Na Letné.

#### **1.6.4 Ochrana přírody**

Východně od města Velká Bystřice se nachází malá část přírodního parku Údolí Bystřičky, které je vymezeno zákonem č.114/1992 Sb. ve znění pozdějších předpisů.

Přírodní park Údolí Bystřice, který byl zřízen za účelem zachování rázu krajiny, jež je typický soustředěnými estetickými a krajinnými hodnotami. Přírodní hodnoty jsou zastoupeny nivou řeky Bystřice s přilehlými svahy s atraktivní morfologií, lesními porosty a společenstvy mokřadních luk a pramenišť s řadou zvláště chráněných rostlin a živočichů.

Přírodní park Údolí Bystřice se rozkládá v jihozápadním okraji Domašovské vrchoviny v okolí údolí řeky Bystřice. Řeka zde vytvořila hluboké skalnaté údolí s kaňony, skalními ostrohy, sutěmi a kamennými moři. V místech, kde pramení přítoky, se zachovaly zbytky rašelinných luk, v údolích pak návštěvníka okouzlují vlhké louky. Na příkrých zalesněných svazích se prosadily kvalitní lesní porosty místy velmi připomínající prales.

Na území přírodního parku nechybí chráněná území. Územím přírodního parku vede síť cyklostezek. Lze si vybrat okruh Olomouc – Mariánské Údolí – Svatý Kopeček – Dolany – Olomouc (35 km), nebo Olomouc – Hrubá Voda – Jívová – Olomouc (50 km). Pro náročnější cykloturisty je k dispozici trasa Sv. Kopeček – Pohořany – Jedová – Jívová – Domašov n. Bystřicí – Hrubá Voda – Olomouc (55 km).

#### **1.6.5 Shrnutí za kapitulu**

Město Velká Bystřice se nachází na rozhraní dvou provincií – Západních Karpat a České vysočiny. Oblast města Velká Bystřice je nížinná a úrodností půd (kvalitní černozemě) i příhodnými klimatickými podmínkami patří k nejúrodnějším částem republiky.

Správním územím města Velká Bystřice protéká vodní tok Bystřička a do ní přitéká Vrtůvka. Na území města Velká Bystřice se nachází několik areálů typu brownfield.

Na východní straně katastrálního území města Velká Bystřice se nachází část přírodního parku Údolí Bystřičky.

## 1.7 Správa města

### 1.7.1 Městský úřad a jeho kompetence

Město Velká Bystřice je samosprávným subjektem se základní působností.

Výkonným orgánem města Velká Bystřice je rada města, která se skládá z 5 členů. Zastupitelstvo města má 15 členů. Zastupitelstvo zřídilo finanční výbor a kontrolní výbor. Oba výbory se skládají z předsedy a 4 členů.

Na období 2014 – 2018 fungují tyto komise zřízené radou:

- Komise pro rodinu, sociální a zdravotní záležitosti – předseda a 8 členů
- Bytová komise – předseda a 5 členů
- Komise pro kulturu, informace, cestovní ruch a propagaci – předseda a 9 členů
- Komise strategického plánování – předseda a 4 členové
- Stavební komise – předseda a 8 členů
- Poradní sbor ředitele DPS pro přijímání uživatelů služeb do DPS sv. Anny – předseda a 7 členů

Městský úřad sídlí v centru města v historické budově městské radnice.

Městský úřad má celkem 16 zaměstnanců:

V současné době město využívá veřejně prospěšné práce.

Dostupnost nejběžnějších úřadů je uvedena v následující tabulce.

Tabulka 40 Dostupnost úřadů z města Velká Bystřice

Typ úřadu	Obec
Pověřený obecní úřad	Velká Bystřice
Krajský úřad	Olomouc
Matrika	Velká Bystřice
Stavební úřad	Velká Bystřice
Úřad práce	Olomouc
Finanční úřad	Olomouc
Živnostenský úřad	Olomouc
Státní zastupitelství	Olomouc
Hygienická stanice	Olomouc
Katastrální úřad	Olomouc
OSSZ	Olomouc
Živnostenský úřad	Olomouc

Zdroj: Velká Bystřice, vlastní zpracování

V obci se nachází sbor dobrovolných hasičů a Obvodní oddělení Policie České republiky, která má územní odpovědnost v následujících obcích:

Bukovany, Daskabát, Doloplazy, Droždín, Hlubočky, Hostkovice, Hrubá Voda, Kocourovec, Kovákov, Kozlov, Lipňany, Lošov, Luboměř pod Strážnou, Mariánské Údolí, Mrsklesy, Posluхов, Přáslavice, Přestavky,

Radíkov, Samotíšky, Slavkov, Suchonice, Sv. Kopeček, Svěsedlice, Tršice, Vacanovice, Velká Bystřice, Velký Újezd, Zákřov.

Město je zřizovatelem příspěvkové organizace Masarykovy základní a mateřské školy Velká Bystřice a Domu pokojného stáří sv. Anny Velká Bystřice (dále jen DPS).

**Tabulka 41 – Předpokládané neinvestiční výdaje na příspěvkové organizace v roce 2015**

Typ úřadu - organizace	Předpokládané výdaje na rok 2015	Podíl na celkových výdajích
Základní a mateřská škola - provozní náklady	4 030 000	5,8%
Základní a mateřská škola - vč. spoluúčasti na investice	4 304 000	6,2%
Domov pro seniory	1 915 000	2,8%

### 1.7.2 Hospodaření a majetek města

Město Velká Bystřice v posledních letech nedosahuje vždy vyrovnaného rozpočtu, což je způsobené činností města v investičních a rozvojových aktivitách. Největší schodek dosáhlo město v roce 2009, jinak hospodařilo s přebytkovým rozpočtem.

**Tabulka 42 - Bilance hospodaření ve městě Velká Bystřice v letech 2009 – 2014**

Rok	Příjmy v Kč	Výdaje v Kč	Podíl výdajů na příjmech
2009	70 439 387	81 485 947	1,16
2010	66 579 110	55 683 980	0,84
2011	50 769 350	49 388 100	0,97
2012	48 931 190	46 167 170	0,94
2013	63 756 263	49 164 303	0,77
2014	68 253 799	76 648 503	1,12

Zdroj: Město Velká Bystřice

**Tabulka 43 - Vývoj příjmů a výdajů ve městě Velká Bystřice v letech 2009 - 2014**

Saldo příjmů a výdajů (2009)	Saldo příjmů a výdajů (2010)	Saldo příjmů a výdajů (2011)	Saldo příjmů a výdajů (2012)	Saldo příjmů a výdajů (2013)	Saldo příjmů a výdajů (2014)
-11 046 560	10 895 130	1 381 250	2 764 020	14 591 960	-8 394 704

Zdroj: Město Velká Bystřice

**Tabulka 44 - Přehled podílu vlastního prostředků na výdajích města Velká Bystřice**

Rok	Mandatorní výdaje	Investice vl.zdroje	Celkem	Podíl investice %
2009	29 391 947	7 889 000	37 280 947	21,2%
2010	26 011 980	7 604 000	33 615 980	22,6%
2011	26 298 100	7 158 000	33 456 100	21,4%
2012	33 187 170	4 910 000	38 097 170	12,9%
2013	33 404 303	4 487 000	37 891 303	11,8%
2014	34 809 503	27 193 000	62 002 503	43,9%
2009 - 2014	183 103 003	59 241 000	242 344 003	24,4%

**Zkušenosti města Velká Bystřice s realizací projektů:**

- Rekonstrukce Zámeckého náměstí a revitalizace zámeckého parku, r. 2009 - 2010, ROP - oblast podpory 12.2.3, podpora ROP - 28,744 mil. Kč, celkem náklady 33,215 mil. Kč.
- Amfiteátr a revitalizace západního křídla zámku, r. 2009 - 2010, ROP oblast podpory 12.2.3 - veřejná infrastruktura a služby, podpora z ROP 11,185 mil. Kč, celkem náklady 16,659 mil. Kč.
- Cyklostezka Velká Bystřice – Hlubočky, r. 2009, ROP oblast podpory 1.3, podpora z ROP 12,850 mil. Kč, celkem náklady 16,514 mil. Kč.
- 2.bytové domy - 2x17b.j.ul. Svěsedlická, vč. technické infrastruktury, r. 2006 - 2007, podpora z SFRB 21,420 mil. Kč, celkem náklady 32,564 mil. Kč.
- Dostavba kanalizace a rekonstrukce ČOV, II. etapa, r. 2006, podpora ze SFŽP 22,543 mil. Kč dotace, půjčka SFŽP 7,514 mil., celkem náklady 37,631 mil. Kč.
- Rekonstrukce ZŠ a přístavba tělocvičny, r. 2005 - 2007, podpora z MF 36,250 mil. Kč, celkové náklady 43,150 mil. Kč
- Kulturně společenské zázemí pro spolky v historických prostorách radnice ve Velké Bystřici, r. 2005, podpora z SROP 4,344 mil. Kč, celkem náklady 7, 543 mil. Kč.
- Infrastruktura pro volnočasové centrum města VB, ul. Pivovarská (rekonstrukce komunikace, výstavba parkoviště, lávka do parku), r. 2005 - 2006, podpora z PHARE 2003, II. část – 8,798 mil. Kč, celkem náklady – 12,525 mil. Kč.
- Centrem Velké Bystřice čistou nohou, I. etapa, r. 2011, podpora z ROP - oblast podpory 12.2.3, celkové náklady 9,749 mil. Kč, podpora ROP - 7,405 mil. Kč.
- Úspory energií a snížení emisí v objektu hasičské zbrojnice, r. 2013, Velká Bystřice, podpora OP ŽP, podpora 2, 965 mil. Kč., celkové náklady 3,438 mil. Kč.
- Velká Bystřice, přírodě blízké protierozní opatření v lokalitě Hliník, r. 2013, podpora OP ŽP ve výši 0,849 mil. Kč, celkové náklady 0,944 mil. Kč.
- Centrem Velké Bystřice čistou nohou, II. etapa, r. 2014, podpora z ROP – oblast podpory 12.2.3, celkové náklady 14,800 mil. Kč, podpora ROP – 9,999 mil. Kč.
- Centrem Velké Bystřice čistou nohou, III. etapa, r. 2015, podpora z ROP – oblast podpory 12.2.3, celkové náklady 11,300 mil. Kč, dotace 7, 236 mil. Kč.

- Odpadové centrum, r. 2015, dotace OP ŽP, celkové náklady 13,6 mil. Kč, podpora 90%.
- Přírodní zahrada MŠ Zámecká, dotace OP ŽP, celkové náklady 3,036 mil. Kč, dotace 90%.
- Zateplení KD Nadační, dotace OP ŽP, celkové náklady 5,365 mil. Kč, dotace 2,945 mil. Kč.

**Tabulka 45: Výše dotací přijatých obcí Velká Bystřice v letech 2009 – 2014**

Rok	2009	2010	2011	2012	2013	2014
<b>Výše dotace</b>	33 947 000	34 326 000	15 932 000	8 070 000	11 273 000	14 646 000

Zdroj: Město Velká Bystřice

Z majetku, které město vlastní vyžaduje nejvíce investic v současné době škola a mateřská školka, veřejné osvětlení, dětská hřiště, koupaliště a mlýnský náhon.

Ze svého majetku mělo město v posledních letech tyto příjmy:

**Tabulka 46: Příjmy a výdaje z pronájmu obecních nemovitostí v letech 2012 – 2014**

	<b>Příjmy z pronájmu (Kč/rok)</b>	<b>Výdaje (Kč)</b>
<b>2010</b>	2 455 040	658 619
<b>2011</b>	2 647 306	1 061 925
<b>2012</b>	2 685 568	708 842
<b>2013</b>	2 555 622	791 744
<b>2014</b>	1 723 500	803 862

Zdroj: Město Velká Bystřice

### 1.7.3 Bezpečnost

Stav kriminality je ve městě Velká Bystřice nízký, přestože v posledních letech došlo k mírnému nárůstu trestné činnosti, z toho největší podíl tvoří majetková trestná činnost. Místní oddělení policie provádí preventivně bezpečnostní akce a pravidelné obchůzkové preventivní činnosti. Převážná část pachatelů pochází z asociálních skupin obyvatelstva a stejně jako v loňském roce mají největší podíl na evidované trestné činnosti osoby bez zaměstnání a recidivisté. Město Velká Bystřice vypracovalo strategický plán na sociální inkluzi, jehož cílem je i v neposlední řadě předcházet, snižovat a omezovat rizika dopadu sociálně nežádoucích jevů. V oblasti bezpečnosti a plynulosti silničního provozu se policisté účastnili akcí vyhlášených Územním odborem Olomouc a dále pak krajských a celorepublikových bezpečnostních akcí. Dohled nad bezpečností silničního provozu byl rovněž realizován při vlastních plánovaných akcích a dále také při běžném výkonu služby. Stav vnitřní bezpečnosti a veřejného pořádku na teritoriu Obvodního oddělení Policie ČR Velká Bystřice je stabilizován a dlouhodobě nedochází k žádným významným výkyvům. Některé rizikové oblasti jsou zabezpečeny kamerovým systémem.

### **Rizika živelných pohrom**

Ve městě Velká Bystřice je stanoveno záplavové území kolem řeky Bystřičky, ovšem v minulosti zde nedošlo k povodni, která by ohrozila přímo zástavbu.

**Tabulka 47: Limity pro povodňové stupně na řece Bystřice**

<b>Limity pro stupně povodňové aktivity</b>		
<b>1. stupeň</b>	H = 170 [cm]	1. SPA (bdělost)
<b>2. stupeň</b>	H = 200 [cm]	2. SPA (pohotovost)
<b>3. stupeň</b>	H = 230 [cm]	3. SPA (ohrožení)
<b>3. stupeň</b>	H = 254 [cm]	3. SPA (extrémní povodeň)
<b>sucho</b>	H = 74 [cm]	

Varování obyvatel před živelnými pohromami je prováděno pomocí místního rozhlasu a zvukové sirény na objektu Hasičské zbrojnice a základní školy, dále v rámci integrovaného záchranného systému Olomouckého kraje.

Krizové řízení a ochrana před živelnými pohromami je zajišťována následovně:

- Doba dojezdnosti hasičské záchranné služby: hasičský sbor dobrovolných hasičů je umístěn v obci,
- doba dojezdnosti policie do města: policie ČR má v obci obvodní policii

#### **1.7.4 Vnější vztahy a vazby města**

Město Velká Bystřice je členem několik místních uskupení. Jedná se o:

1. MAS Bystřička, o.p.s
2. Sdružení obcí mikroregionu Bystřička
3. Mikroregion Olomoucko

##### **1) MAS Bystřička o.p.s**

MAS Bystřička má sídlo ve Velké Bystřici. Činnost společnosti Bystřička, o.p.s. je zaměřena především na podporu rozvoje regionu naplňovaného pomocí Programu rozvoje venkova Osy IV. Leader. Strategický plán Leader je realizován od r. 2008.

V současné době MAS Bystřička pracuje na strategii pro léta 2014 – 2020.

Roční příspěvek se pohybuje od 25 Kč do 50 Kč na obyvatele.

## **2) Sdružení obcí mikroregionu Bystřička**

Mikroregion Bystřička vznikl seskupením 10 spádových obcí v okrese Olomouc: Bukovany, Bystrovany, Daskabát, Hlubočky, Mrsklesy, Přáslavice, Svěsedlice, Tršice, Velká Bystřice a Velký Újezd. Na konci roku 2006 přistoupila 11tá obec Doloplazy.

V posledních letech díky aktivitě mikroregionu vznikla řada společných projektů zaměřených především na cestovní ruch, společnou propagaci, spolupráci a vzdělávání a lepší životní prostředí (bioodpady, povodňový plán) v celkové výši téměř 27 miliónů Kč.

## **3) Mikroregion Olomoucko**

Jedná se o volnou formu pro spolupráci při implementaci SP v okrese Olomouc, jeho sídlem je Olomouc a jeho cílem je společná diskuze o zpracování Strategického plánu rozvoje mikroregionu Olomoucko a města Olomouce v r. 2000 a jeho aktualizací v roce 2005 a 2007. Sdružuje celkem 26 obcí.

### **1.7.5 Shrnutí za kapitulu**

Město Velká Bystřice je řízeno 15 členným zastupitelstvem, výkonným orgánem je 5 členná rada města. Součástí úřadu je také finanční a kontrolní výbor a 6 komisí.

Nejbližší pobočka krajského úřadu, pod níž spadá, se nachází v Olomouci, stejně tak i státní zastupitelství. Velká Bystřice má ve své působnosti matriku a stavební úřad. Další kompetentní úřady zahrnující úřad práce, finanční a živnostenský úřad se nacházejí v Olomouci.

V minulých 6 letech získalo město Velká Bystřice dotace v celkové výši 118 194 000 Kč, které byly určeny na cyklostezky, opravy budov a staveb.

Bezpečnost a ochrana před povodněmi je v obci zajišťována podle povodňových plánů a při vyhlášení krizové situace krizovými plány. Varování obyvatel před živelnými pohromami je prováděno pomocí zvukové sirény a místního rozhlasu. Ve městě Velká Bystřice působí místní pobočka Policie ČR a sbor dobrovolných hasičů.

Město Velká Bystřice je součástí Mikroregionu Bystřička, který se snaží aktivně spolupracovat ve všech důležitých oblastech života jednotlivých členských obcí a rovněž je členem MAS Bystřička o.p.s., která úspěšně čerpala dotace z iniciativy Leader ČR od roku 2008.

### **1.7.6 Vyhodnocení dotazníkového šetření mezi obyvateli a podnikatelskými subjekty města Velká Bystřice**

V rámci shromažďování podkladů pro tuto Strategii rozvoje města Velká Bystřice probíhalo mezi obyvateli a podnikatelskými subjekty města Velká Bystřice dotazníkové šetření, jehož hlavním cílem bylo zjistit názor občanů a podnikatelských subjektů na kvalitu života v obci. Dotazníky byly zveřejněny mj. na internetových stránkách města Velká Bystřice. Statistické šetření probíhalo v průběhu dubna a května 2015. Celkem bylo položeno 30 otázek, které byly rozděleny do 7 tematických okruhů – obecné, bydlení, kvalita života, sociální oblast, internet, veřejná správa a rozvoj.

Dotazník odevzdalo celkem 95 občanů, tj. 3 % obyvatel města, a 5 podnikatelských subjektů. Dotazník odevzdalo o něco méně mužů než žen (40:55), přičemž většinou šlo o osoby ve věku 60 a více let (32 %) a o osoby s vysokoškolským vzděláním (38,9 %) a se středním odborným vzděláním s maturitou (36,8 %).

Mezi občany města Velké Bystřice převažuje spokojenost s mezilidskými vztahy v obci (více jak 67 % hodnotí kladně, tj. známkou 6 a výše). Podobně je tomu u hodnocení nabídek služeb v obci. 71 % hodnotilo opět kladně, ale byly přidány i podněty na možné další služby. Z hlediska kapacit školských zařízení řada respondentů nedokázala posoudit (33,7 %), ale zbývající hodnotili kladně, ovšem objevovali se připomínky ke kvalitě vzdělávání. Co se týká kulturního vyžití, jednoznačně převažovala velká spokojenost podobně jako i u hodnocení u sportovního vyžití, volnočasového vyžití ve městě a vyžití pro děti a rodiny.

S prostředím v obci panuje mezi obyvateli spokojenost (nejvíce v rozmezí 7 – 10 maximálně možných). Nejlépe je hodnocen estetický vzhled. Nejhůře byla hodnocena kategorie znečištění ovzduší exhalacemi a prachem, bezpečnost a dostupnost parkování. Kvalita technické infrastruktury je hodnocena velmi kladně. Dodávka vody, elektřiny, odvoz odpadů a třídění dosáhly nejvíce procent v nejvyšším možném hodnocení. K sociálním službám se opět více respondentů nedokázalo vyjádřit (67 %) a pokud hodnotili, převládala spokojenost.

Nejvíce informací o činnosti městského úřadu získávají obyvatelé města Velké Bystřice na internetu (56 %), z místních novin (27,7 %) a městského rozhlasu (7 %).

K podnětům vztahujícím se k investičním akcím, které obyvatelé města Velké Bystřice v rámci dotazníkového šetření navrhli, patří:

- Chodníky a jejich oprava, bezpečnostní prvky na silnicích
- Sportovní vyžití pro mládež a děti, relaxační zóny, výstavba koupaliště
- Kultivace prostředí města – kulturní dům, revitalizace kulturních památek, veřejná prostranství, lavičky, hřiště, lepší prostředí kolem průmyslové zóny – více zeleně, veřejné osvětlení
- rozvoj možnosti nového bydlení, rozšíření kapacity domu s pečovatelskou službou
- obchvat, zmírnění dopravy, více parkovacích ploch
- koupaliště, místo pro zimní aktivity

Výše uvedené nápady jsou podnětné, a proto se jimi bude zastupitelstvo města zabývat.

Obyvatelům města Velké Bystřice v dotazníkovém šetření byl dán také prostor k vyjádření se k největším problémům života v obci. Jako největší problémy byly uvedeny následující:

- dopravní ruch, dopravní obslužnost, kriminalita
- stav ulic a chodníků a čistota (odpadky, exkrementy psí),
- životní prostředí – exhalace, stav zeleně v některých částech města,
- infrastruktura - některé místní silniční komunikace, internet, telefonní signál,
- občanská vybavenost – lavičky, hřiště, odpočinkové zóny,
- bezpečnost a aktivita policie,
- málo pracovních příležitostí.

V rámci dotazníkového šetření, kterého se zúčastnilo 5 podnikatelských subjektů, byly zjištěny následující skutečnosti.

Podnikatelské subjekty hodnotily poskytované služby místní správy dobře a podobně kladně hodnotily i zásobování vodou, kanalizací (ČOV), odvozu odpadů, zásobování elektrickou energií a požární ochranu.

Podnikatelské subjekty hodnotily také možnosti podpory podnikání ve městě. Město Velká Bystřice by se mělo snažit o odbourávání byrokracie a administrativních průtahů vůči podnikatelům, měla by zřizovat a pečovat o rozvoj podnikatelských zón v obci a zlepšování dopravní infrastruktury.

## 2 VÝCHODISKA PRO NÁVRHOVOU ČÁST

Předchozí kapitola popisovala socioekonomickou charakteristiku města Velká Bystřice, přičemž byly následně významné faktory rozvoje shrnuty do globální SWOT analýzy. Cílem SWOT analýzy je určit jednoduchou a co možná neobjektivnější charakteristiku města Velká Bystřice. SWOT analýza je klasifikační metoda, která umožňuje přehledné uspořádání základních poznatků ze situační analýzy. Slovo SWOT je zkratkou anglických slov Strengths (silné stránky), Weakness (slabé stránky), Opportunities (příležitosti) a Threats (hrozby).

Silné a slabé stránky hodnotí vnitřní parametry, podmínky či znaky regionu, které jsou změnitelné nebo ovlivnitelné aktivitou subjektů v daném území. Silné stránky jsou komparativní a konkurenční výhody pro rozvojové aktivity; slabé stránky jsou pak veškeré faktory, které limitují nebo ohrožují tyto aktivity. Tato část SWOT analýzy se také nazývá „vnitřní analýza“.

„Vnější analýza“ představuje druhou část SWOT analýzy, která se zabývá příležitostmi a hrozbami vztahujícími se k vnějšímu prostředí. V té se vyhodnocují faktory, procesy a okolnosti, které nejsou v převážné míře přímo ovlivnitelné subjekty z řešeného území.

Strategie rozvoje města Velká Bystřice se bude v maximální míře snažit využít silných stránek a příležitostí a naopak eliminovat hlavní problémy (slabé stránky) a minimalizovat důsledky potenciálních hrozeb.

SWOT analýza je základem pro formulaci cílů, priorit, opatření a rozvojových aktivit a současně s přehledem plánovaných akcí výchozím podkladem pro návrhovou (projekční) část. Aby byla zajištěna relevance návrhové části, bude formulace jednotlivých priorit a cílů adekvátně reagovat na silné a slabé stránky města, a přitom zohledňovat vnější příležitosti a hrozby.

Silné stránky - S	
Číslo faktoru	Faktor
S1	Neustálý územní rozvoj a atraktivní lokalita
S2	Široká spolková základna aktivně zapojená do života města
S3	Dostatečně vysoký potenciál pro rozvoj cestovního ruchu – ubytování, památky, kultura
S4	Dostačující síť místních komunikací a dobrá dopravní dostupnost
S5	Kvalitní zázemí pro vzdělávání – MŠ a ZŠ do 9. třídy
S6	Nabídka cyklostezek
S7	Občanská vybavenost je na vysoké úrovni – zdravotnictví, obchody, služby
S8	Dlouholetá kulturní tradice
S9	Zázemí pro seniory - DPS
S10	Dobrá technická infrastruktura
S11	Moderní sportovní areály
S12	Členství v aktivních seskupeních MAS, mikroregion
S13	Dobrá kvalita životního prostředí – blízkost přírodního parku
S14	Získávání dotačních titulů
S15	Pozice terénního pracovníka

<b>Slabé stránky - W</b>	
<b>Číslo faktoru</b>	<b>Faktor</b>
<b>W1</b>	Rozdíly v některých částech města – chodníky, hřiště, osvětlení
<b>W2</b>	Velká dopravní zátěž, chybějící obchvat
<b>W3</b>	Bezpečnostní prvky na silnicích – přechody, retardéry
<b>W4</b>	Stav některých památek, kulturní dům, chybí další zázemí – koupaliště, hřiště
<b>W5</b>	Chybějící kontejnery, nedostatečný stav třídění, malé zapojení občanů
<b>W6</b>	Málo parkovacích míst
<b>W7</b>	Bezpečnostní prvky na silnicích – přechody, retardéry
<b>W8</b>	Málo ubytovací kapacity pro víkendové kulturní akce
<b>W9</b>	Nedostatek pracovních příležitostí
<b>W10</b>	Neobydlené domy v obci, Absence sociálního bydlení
<b>W11</b>	Nedokončená optická síť, stav signálu u telekomunikací
<b>W12</b>	Stav ovzduší
<b>W13</b>	Malá podpora podnikatelů
<b>W14</b>	Kapacita a nabídka služeb pro seniory do budoucna
<b>W15</b>	Špatný stav budovy č.66

<b>Příležitosti - O</b>	
<b>Číslo faktoru</b>	<b>Faktor</b>
<b>O1</b>	Výhodné podmínky pro možnost čerpání finančních prostředků z krajských, národních a evropských dotačních titulů
<b>O2</b>	Zapojení škol do MAP, větší spolupráce rodiče, škola, město
<b>O3</b>	Dobrá demografická struktura obyvatelstva – příliv mladých rodin
<b>O4</b>	Dobrá dostupnost do krajského města – železnice, autobusy, silnice
<b>O5</b>	Zájem turistů o kulturní akce
<b>O6</b>	Rostoucí zájem o rodinnou turistiku – cyklistika, krátkodobé výlety
<b>O7</b>	Lokalita – blízkost krajského města
<b>O8</b>	

<b>Hrozby - T</b>	
<b>Číslo faktoru</b>	<b>Faktor</b>
<b>T1</b>	Snížení aktivity občanů ve spolcích a tím i zapojení do aktivit města
<b>T2</b>	Zhoršující se životní úroveň některých skupin obyvatelstva, růst rizikových skupin obyvatelstva (dlouhodobě nezaměstnaní u Romské menšiny, matky s dětmi)
<b>T3</b>	Sílicí pozice a rozvoj konkurenčních regionů ve vztahu k trhu cestovního ruchu
<b>T4</b>	Nedostatečná podpora ze strany státních orgánů a organizací
<b>T5</b>	Nedoceněný význam cestovního ruchu místními obyvateli a jejich záporný vztah k turistice a souvisejícím službám
<b>T6</b>	Podcenění významu cestovního ruchu jako předmětu podnikání a zaměstnanosti
<b>T7</b>	Omezení dopravních spojů
<b>T8</b>	Nízká nabídka pracovních míst
<b>T9</b>	Rostoucí skupina starších obyvatel

## **Shrnutí Globální SWOT analýzy**

### **Silné stránky**

Město Velká Bystřice má aktivní obyvatelstvo zapojeno do řady spolků podílejících se na kulturních akcích v obci. Město Velká Bystřice má mateřskou školu i základní školu až do 9. třídy navíc s moderním vybavením a kvalitním zázemím a obě instituce spolu úzce spolupracují. Pro zájemce o aktivní odpočinek jsou zde vybudované cyklostezky a moderní sportovní areály. Kromě krásné přírody v okolí a blízkosti přírodního parku Údolí Bystřičky je město Velká Bystřice charakteristické svým atraktivním kulturním programem po celý rok a to vše napomáhá k rozvoji cestovního ruchu. V současné době může město nabídnout i služby pro seniory. Město Velká Bystřice je úspěšné v žádání o dotace z evropských fondů a rovněž je aktivní v několika spolcích, především v Místní akční skupině Bystřička.

### **Slabé stránky**

Město Velká Bystřice nemá ve všech částech města dokončené opravy a úpravy a míru občanské vybavenosti – hřiště. Problémem zůstává velká dopravní zátěž a bezpečnostní prvky na silnicích. Demografický vývoj není do budoucna pozitivní a s tím souvisí i šíře nabídky služeb pro seniory a sociálního bydlení nejen pro seniory, ale i pro ohrožené skupiny především neúplné rodiny. Vzhledem k nízké nabídce pracovních míst bude docházet k odlivu mladých a kvalifikovaných obyvatel do atraktivnějších oblastí. Struktura nezaměstnanosti není příznivá, převažují věkové skupiny do 24 let a nad 50 let a jejich počet bude narůstat. Problémem zůstává slabá dopravní obslužnost do krajského města o víkendech.

### **Příležitosti**

Město Velká Bystřice má v současné době příznivou věkovou strukturu obyvatelstva. Díky dobré občanské vybavenosti a dobré dostupnosti do krajského města po silnici i železnici, je oblíbenou lokalitou pro zájemce o bydlení

Největší příležitostí pro město Velkou Bystřici je pokračující rozvoj města s pomocí dotačních prostředků především z evropských dotačních titulů se zaměřením na podnikatelské prostředí, zvyšování zaměstnanosti, cestovního ruchu s důrazem na místní spolky služby a nabídky lokalit pro mladé rodiny, které by mohly přispět k příznivějšímu demografickému rozvoji města.

### **Hrozby**

Největší hrozbou pro město Velkou Bystřici představuje celospolečenská změna. Pokud by došlo k omezení aktivit spolků a zároveň k růstu rizikových skupiny, měl by to dopad na činnosti spojených s jednak s cestovním ruchem ale především s vnímáním města jako kvalitní pro život. Mezi další hrozby patří soužití s menšinami v obci a problémové soužití s dalšími obyvateli města, což s sebou přináší i další problémy – nezaměstnanost, kriminalitu, závislosti.

## **B. NÁVRHOVÁ ČÁST**

### **1 STRATEGICKÁ VIZE MĚSTA VELKÁ BYSTRICE DO ROKU 2025**

Město Velká Bystřice je městem s kvalitním životním prostředím, s dlouholetou tradicí osídlení založenou na klidné poloze v dosahu správních center a turistických atraktivit nacházející se v Olomouckém kraji.

V následujícím období si město Velká Bystřice vytyčilo cíl zajistit lepší podmínky vhodné jak pro život obyvatel města, tak pro rozvoj infrastruktury a lidských zdrojů na území města s ohledem na zachování kvality životního prostředí. Součástí cílů je podpora školství a rozvoj sociálních záležitostí.

Město Velká Bystřice bude i nadále podporovat společenský a kulturní život obyvatel města. Zároveň bude také podporovat volnočasové kulturní a sportovní aktivity pro obyvatele města. Město Velká Bystřice bude pokračovat v aktivním rozvíjení dobrých vztahů s okolními obcemi a městy.

Součástí rozvoje města pro nadcházející období je také zajištění kvalitní infrastruktury, a to nejen kvalitních komunikací, ale také technické infrastruktury vztahující se k rekonstrukci veřejného osvětlení či vybudování nových parkovacích míst. Cílem zlepšení a údržby infrastruktury by mělo být udržení kvalitního životního prostředí v obci.

Město Velká Bystřice využije a bude rozvíjet vhodné zaměření stávajících podnikatelských subjektů s cílem přilákat na své území další podnikatelské subjekty.

Definice vize rozvoje města navazuje především na závěry pracovních skupin, které za největší slabou stránku považují velkou dopravní zátěž ve městě a rozdílný stav infrastruktury a občanské vybavenosti v jednotlivých lokalitách města a naopak za silnou stránku je považována společenská aktivita obyvatel.

K plnění strategické vize si město stanovilo několik dlouhodobých strategických cílů (dále jen SC), které odpovídají výsledkům SWOT analýzy a připomínkám a podnětům shromážděným při projednání analytické i návrhové části.

Tyto dlouhodobé strategické cíle jsou:

- 1) Rozvoj infrastruktury v obci a ochrana životního prostředí
- 2) Rozvoj a zlepšování podmínek k životu v obci
- 3) Rozvoj lidských zdrojů, podpora školství a sociálních záležitostí
- 4) Podpora podnikání a zemědělství a rozvoj cestovního ruchu

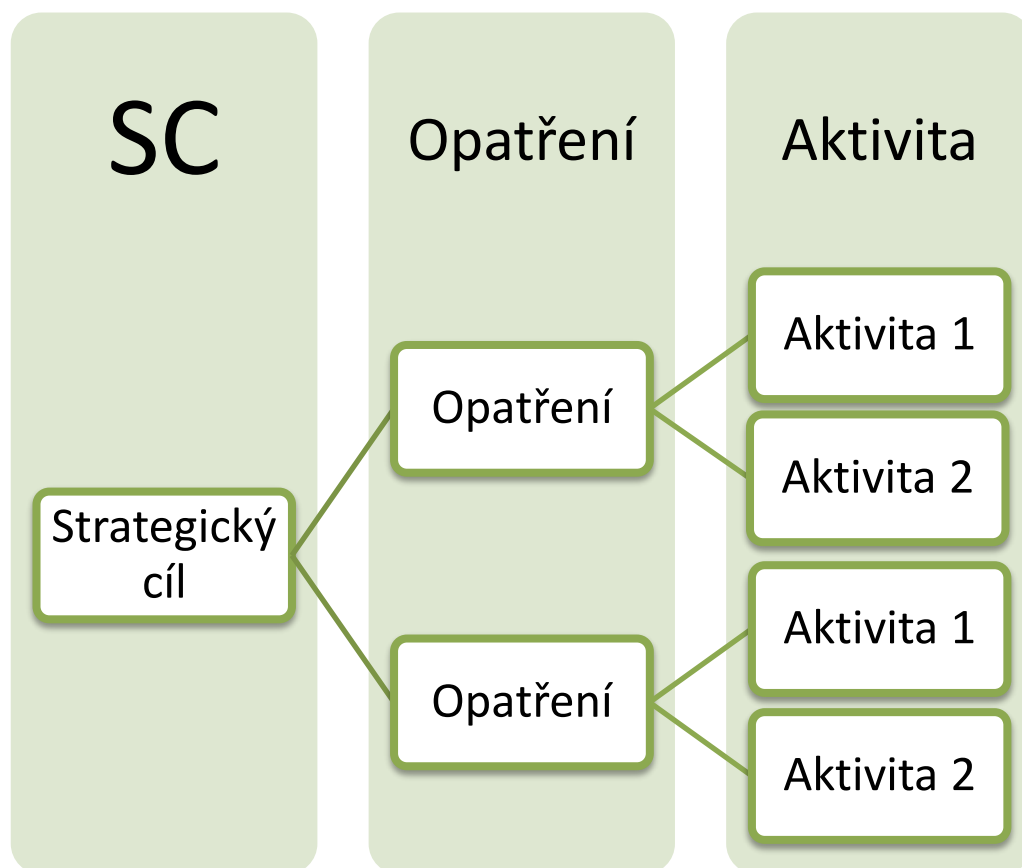
# Vize města

být klidným městem  
pro příjemné bydlení  
s bezpečným  
a kvalitním zázemím  
a prostředím pro  
občany i podnikatele

být městem tradic,  
kultury, sportu  
a volnočasových  
aktivit pro všechny

být městem zeleně  
a kvalitního životního  
prostředí

## 2 OPATŘENÍ



---

1) Rozvoj infrastruktury v obci a ochrana životního prostředí

Bezpečnost  
Doprava  
Krajinotvorba  
Technická infrastruktura  
Životní prostředí

---

---

2) Rozvoj a zlepšování podmínek k životu v obci

Komunikace s veřejností  
Podpora sportu a spolkové činnosti  
Rozvoj regionální spolupráce  
Udržení a rozvoj nabídky kulturních akcí

---

---

3) Rozvoj lidských zdrojů, podpora školství a sociálních záležitostí

Podpora rodiny a seniorů  
Podpora školství a vzdělávání  
Rozvoj sociálních a zdravotních služeb

---

---

4) Podpora podnikání a rozvoj cestovního ruchu

Podpora podnikání  
Rozvoj cestovního ruchu

---

### 3 ROZVOJOVÉ AKTIVITY

Tato kapitola pojednává o rozvojových aktivitách, jejichž postupná realizace by měla zajistit implementaci přijaté strategie. Vzhledem k charakteru strategie, která je strategií komunitní, tedy strategií, jenž tvoří rámec pro aktivity subjektů nejen z veřejného, ale i soukromého a neziskového sektoru, jsou rozvojové aktivity procesem svého vzniku, strukturou i náplní rozvojovými aktivitami dané komunity. Jsou zde navržena taková řešení, která jsou považována jednak za žádoucí a potřebná podle názoru většího počtu významných lokálních aktérů, a jednak jsou pokládána za uskutečnitelná.

Karty aktivit obsahují návrhy aktivit a projektů, z nichž některé jsou jasné a zřetelné (konkrétně vymezeny věcně, místně, časově, atd.). Na úrovni jednotlivých projektů byly stanoveny mj. cíle a pokud možno i objektivní ověřitelné ukazatele pro jejich dosažení. Průběžné sledování (monitorování) těchto ukazatelů umožňuje měřit skutečně dosažené výsledky a následně je porovnávat s výsledky předpokládanými (vyhodnocování). Tento přístup je přínosný v tom, že v případě odchýlení se od stanovených cílů se dají včas učinit příslušná nápravná opatření.

Za zajištění přípravy a realizaci jednotlivých akcí je zodpovědný vždy jeho nositel, který rozhodne, zda bude projekt zpracovávat sám vlastními silami nebo ve spolupráci s dalšími významnými místními aktéry. Z hlediska financování se jedná o aktivity, jež jsou hrazeny z rozpočtových prostředků samotného nositele, tedy města, nebo z vnějších finančních prostředků, které nositel nemůže sám příliš ovlivňovat.

Vzhledem k omezeným zdrojům, kterými je město Velká Bystřice limitováno, ať už se jedná o finanční, materiální či lidské zdroje, není možné začít s realizací jednotlivých akcí současně. Výběr a realizace jednotlivých aktivit, stejně tak naplňování jednotlivých aktivit, bude záviset především na aktivitě a schopnostech města Velká Bystřice, množství disponibilních finančních prostředků a celkové koordinaci jednotlivých aktivit.

Jelikož se rozvojové aktivity stávají nejrychleji zastarávající částí celého programového dokumentu, jedná se o otevřený pracovní dokument, který bude průběžně aktualizován, zpřesňován, rozpracováván a upravován na základě konkrétní situace a vývoje vnějšího prostředí tak, aby skýtal co největší oporu rozvojovým činnostem v obci. Je důležité jej přizpůsobovat především aktuálním potřebám města. Po každoročním vyhodnocení úspěšnosti realizace jednotlivých aktivit bude jeho aktualizaci provádět orgán, který tento strategický rozvojový plán schválil. Jestliže se má získat ucelená informace o správném plnění rozvojového plánu (jeho cílů) i o transparentním a efektivním vynakládání poskytnutých finančních prostředků, je třeba provádět paralelní technický a finanční monitoring s pravidelným předkládáním příslušných monitorovacích zpráv (vyhodnocování).

Je důležité si také uvědomit, že rozvojové aktivity budou postupně doplňovány o nově vznikající projekty, které budou zapadat do rozvojové strategie města Velká Bystřice, a tak budou mít vliv na naplňování této strategie a celkový socioekonomický rozvoj města, potažmo celého regionu.

### 3.1 Rozvoj infrastruktury v obci a ochrana životního prostředí

#### 3.1.1 Bezpečnost

Opatření	Bezpečnost
Název aktivity	Koncepce zklidnění dopravy
Cílem je realizace dílčích opatření dle celkové koncepce Zklidnění dopravy; např. řešení křižovatky na Mrsklesy, úprava křižovatky u radnice, u Voglovy pily, bezpečnostní řešení při vjezdu do města, úprava křižovatky u Penny marketu, vyhrazení cyklopruhů, koncepce průtahu V. Bystřice a další	
Koordinace realizace	Městský úřad Velká Bystřice
Odpovědnost za realizaci	
Období přípravy	2015 – 2018
Časový plán realizace	2016 – 2025
Předpokládané náklady aktivity	35 000 000,00 Kč
Předpokládaný způsob financování	
- SFDI, IROP, kraj	

Opatření	Bezpečnost
Název aktivity	Zvýšení bezpečnosti a veřejného pořádku města
Cílem je doplnění počtu městských kamer, zajištění bezpečnostní patroly a realizace bezpečnostních akcí s policií (např. Bezpečná cesta do školy).	
Koordinace realizace	Městský úřad Velká Bystřice
Odpovědnost za realizaci	
Období přípravy	2016 – 2020
Časový plán realizace	2016 – 2025
Předpokládané náklady aktivity	700 000,00 Kč
Předpokládaný způsob financování	
- Program prevence kriminality MV, kraj	

Opatření	Bezpečnost
Název aktivity	Zlepšování materiálně-technické základny požární ochrany
Cílem je modernizace technologického vybavení (CAS - cisternová automobilová stříkačka, zásahové prostředky) a rozvoj lidských zdrojů - vzdělávání, kvalifikace.	
Koordinace realizace	Městský úřad Velká Bystřice
Odpovědnost za realizaci	
Období přípravy	2016 – 2025
Časový plán realizace	2016 – 2025
Předpokládané náklady aktivity	10 000 000,00 Kč
Předpokládaný způsob financování	
- GRHZZ, IROP, MVČR, kraj	

### 3.1.2 Doprava

Opatření	Doprava
Název aktivity	Místní komunikace Velká Bystřice – Přáslavice
Cílem je výkup pozemků, stavebně-techn. řešení na dvouproudovou komunikaci.	
Koordinace realizace	Městský úřad Velká Bystřice
Odpovědnost za realizaci	
Období přípravy	2016 - 2020
Časový plán realizace	2018 - 2025
Předpokládané náklady aktivity	10 000 000,00 Kč
Předpokládaný způsob financování	
- IROP, SFDI	

Opatření	Doprava
Název aktivity	Dokončení páteřních cyklostezek
Propojení cyklostezky údolím Bystřice. (dokončit cyklostezku od vlakové zastávky po katastrální území Bystrovany), cyklostezka směr Přáslavice (podél hřbitova) a na Bukovany (nad přehradou).	
Koordinace realizace	Městský úřad Velká Bystřice
Odpovědnost za realizaci	
Období přípravy	2017 - 2025
Časový plán realizace	2018 -
Předpokládané náklady aktivity	20 000 000,00 Kč
Předpokládaný způsob financování	
- IROP, SFDI, kraj, vlastní zdroje	

Opatření	Doprava
Název aktivity	Místní komunikace a chodníky
Cílem je dokončení rekonstrukce místních komunikací a chodníků na území města (např. ulice Nádražní I a II, Loučná, Svěsedlická atd).	
Koordinace realizace	Městský úřad Velká Bystřice
Odpovědnost za realizaci	
Období přípravy	2017 - 2025
Časový plán realizace	2018 -
Předpokládané náklady aktivity	20 000 000,00 Kč
Předpokládaný způsob financování	
- IROP, SFDI, kraj, vlastní zdroje	

Opatření	Doprava
Název aktivity	Obchvat kolem Velké Bystřice
Cílem je příprava studie umístění obchvatu Velké Bystřice a iniciování změny územního plánu Ol. Kraje	
Koordinace realizace	Městský úřad Velká Bystřice
Odpovědnost za realizaci	
Období přípravy	2018 - 2025
Časový plán realizace	2025 a více
Předpokládané náklady aktivity	10 000 000,00 Kč
Předpokládaný způsob financování	
- IROP, SFDI	

### 3.1.3 Krajinotvorba

Opatření	Krajinotvorba
Název aktivity	Nové plochy pro bydlení
Cílem opatření je v mezích schváleného územního plánu poskytnout součinnost investorům.	
Koordinace realizace	Městský úřad Velká Bystřice
Odpovědnost za realizaci	
Období přípravy	2016 - 2025
Časový plán realizace	2016 - 2025
Předpokládané náklady aktivity	
Předpokládaný způsob financování	
-	

Opatření	Krajinotvorba
Název aktivity	Průběžné vyhodnocování územního plánu a jeho příp. změna; změna katastrálních hranic
Cílem je zachování venkovského rázu sídelního útvaru (udržení stávající výškové regulace, omezení bytových jednotek v bytových domech (dále jen BD) nebo omezení kubatury BD); strategická jednání se sousedními obcemi o změně hranic katastrálních území	
Koordinace realizace	Městský úřad Velká Bystřice
Odpovědnost za realizaci	
Období přípravy	2016 - 2025
Časový plán realizace	2016 - 2025
Předpokládané náklady aktivity	200 000,00 Kč
Předpokládaný způsob financování	
- MMR	

### 3.1.4 Technická infrastruktura

Opatření	Technická infrastruktura
Název aktivity	Internet - rozvoj, dokončení optické sítě
Cílem je rozvoj a dokončení optické sítě.	
Koordinace realizace	Městský úřad Velká Bystřice
Odpovědnost za realizaci	
Období přípravy	2016 – 2025
Časový plán realizace	2016 – 2025
Předpokládané náklady aktivity	10 000 000,00 Kč
Předpokládaný způsob financování	
- vlastní zdroje	

<b>Opatření</b>	<b>Technická infrastruktura</b>
<b>Název aktivity</b>	Údržba a rekonstrukce hřbitova
Cílem je na hřbitově zajistit technické zázemí (márnice); vybudovat pěšinky, provádět pravidelnou údržbu (zeleň, vodovod, zídka, komunikace); dále prověřit možnosti rozšíření hřbitova.	
<b>Koordinace realizace</b>	Městský úřad Velká Bystřice
<b>Odpovědnost za realizaci</b>	
<b>Období přípravy</b>	2016 – 2020
<b>Časový plán realizace</b>	2017 – 2022
<b>Předpokládané náklady aktivity</b>	5 000 000,00 Kč
<b>Předpokládaný způsob financování</b>	
- OPŽP, AOPK, vlastní zdroje	

<b>Opatření</b>	<b>Technická infrastruktura</b>
<b>Název aktivity</b>	Dokončení pasportu technické infrastruktury
Cílem je vytvoření technické mapy města.	
<b>Koordinace realizace</b>	Městský úřad Velká Bystřice
<b>Odpovědnost za realizaci</b>	
<b>Období přípravy</b>	2016 - 2020
<b>Časový plán realizace</b>	2017 - 2025
<b>Předpokládané náklady aktivity</b>	500 000,00 Kč
<b>Předpokládaný způsob financování</b>	
- vlastní zdroje	

### 3.1.5 Životní prostředí

<b>Opatření</b>	<b>Životní prostředí</b>
<b>Název aktivity</b>	Rekonstrukce náhonu
Cílem je oprava koryta náhonu v celé délce, zajištění retenční schopnosti, zásobování studniční vodou; dále zpracování manipulačního řádu.	
<b>Koordinace realizace</b>	Městský úřad Velká Bystřice
<b>Odpovědnost za realizaci</b>	
<b>Období přípravy</b>	2016 - 2020
<b>Časový plán realizace</b>	2016 – 2025
<b>Předpokládané náklady aktivity</b>	30 000 000,00 Kč
<b>Předpokládaný způsob financování</b>	
- OPŽP	

<b>Opatření</b>	<b>Životní prostředí</b>
<b>Název aktivity</b>	Parky – zanechat a rozvíjet
Cílem je obnova mobiliáře, údržba a obnova zeleně v parcích.	
<b>Koordinace realizace</b>	Městský úřad Velká Bystřice
<b>Odpovědnost za realizaci</b>	
<b>Období přípravy</b>	2016 – 2020
<b>Časový plán realizace</b>	2017 – 2025
<b>Předpokládané náklady aktivity</b>	2 000 000,00
<b>Předpokládaný způsob financování</b>	
- vlastní zdroje	

<b>Opatření</b>	<b>Životní prostředí</b>
<b>Název aktivity</b>	Údržba cyklostezek
Cílem je průběžná údržba, ošetřování zeleně kolem cyklostezek, čištění povrchů, opravy cyklostezky, značení cyklostezek.	
<b>Koordinace realizace</b>	Městský úřad Velká Bystřice
<b>Odpovědnost za realizaci</b>	
<b>Období přípravy</b>	2016 – 2025
<b>Časový plán realizace</b>	2016 – 2025
<b>Předpokládané náklady aktivity</b>	50 000 Kč/ročně
<b>Předpokládaný způsob financování</b>	
- vlastní zdroje	

<b>Opatření</b>	<b>Životní prostředí</b>
<b>Název aktivity</b>	Územní ekologická ochrana místních významných území a lokalit
Cílem je vyhlášení přírodní památky, chráněného území Vrtov.	
<b>Koordinace realizace</b>	Městský úřad Velká Bystřice
<b>Odpovědnost za realizaci</b>	
<b>Období přípravy</b>	2018 – 2020
<b>Časový plán realizace</b>	2020 – 2025
<b>Předpokládané náklady aktivity</b>	50 000 Kč
<b>Předpokládaný způsob financování</b>	
-	

<b>Opatření</b>	<b>Životní prostředí</b>
<b>Název aktivity</b>	Aleje
Cílem je vybudovat na všech výpadových cestách z V. Bystřice aleje.	
<b>Koordinace realizace</b>	Městský úřad Velká Bystřice
<b>Odpovědnost za realizaci</b>	
<b>Období přípravy</b>	2016 - 2020
<b>Časový plán realizace</b>	2017 - 2025
<b>Předpokládané náklady aktivity</b>	1 000 000,00 Kč
<b>Předpokládaný způsob financování</b>	
- AOPK, OPŽP	

<b>Opatření</b>	<b>Životní prostředí</b>
<b>Název aktivity</b>	Údržba veřejné zeleně
Cílem je vytvoření zahradní architektonické koncepce veřejné zeleně v intravilánu; profes. realizace výsadby; rozvoj motivačních nástrojů pro občany (soutěž o nejkrásnější okno a předzahrádku).	
<b>Koordinace realizace</b>	Městský úřad Velká Bystřice
<b>Odpovědnost za realizaci</b>	
<b>Období přípravy</b>	2016 - 2020
<b>Časový plán realizace</b>	2016 - 2025
<b>Předpokládané náklady aktivity</b>	150 000,00 Kč
<b>Předpokládaný způsob financování</b>	
- AOPK, OPŽP	

<b>Opatření</b>	<b>Životní prostředí</b>
<b>Název aktivity</b>	Plán odpadového hospodářství města
Cílem je rozvíjet odpadové centrum, zpracovat koncepci nakládání s odpady - připravit projekt zvýšení separace odpadů z domácností	
<b>Koordinace realizace</b>	Městský úřad Velká Bystřice
<b>Odpovědnost za realizaci</b>	
<b>Období přípravy</b>	2015 - 2018
<b>Časový plán realizace</b>	2017 - 2025
<b>Předpokládané náklady aktivity</b>	2 500 000,00 Kč
<b>Předpokládaný způsob financování</b>	
- OPŽP	

<b>Opatření</b>	<b>Životní prostředí</b>
<b>Název aktivity</b>	Protipovodňová opatření a boj proti suchu
Cílem je realizovat drobná protipovodňová opatření (vsakovací remízky a nádrže, retenční zeleň); dále motivace občanů k budování retenčních zařízení sběru dešťové vody; budování a údržba malých vodních ploch.	
<b>Koordinace realizace</b>	Městský úřad Velká Bystřice
<b>Odpovědnost za realizaci</b>	
<b>Období přípravy</b>	2016 - 2020
<b>Časový plán realizace</b>	2018 - 2025
<b>Předpokládané náklady aktivity</b>	10 000 000,00
<b>Předpokládaný způsob financování</b>	
- OPŽP, MZe, vlastní zdroje	

<b>Opatření</b>	<b>Životní prostředí</b>
<b>Název aktivity</b>	Péče o vodní plochy a okolí
Cílem je odbahnění a revitalizace přehrady a rybníků.	
<b>Koordinace realizace</b>	Městský úřad Velká Bystřice
<b>Odpovědnost za realizaci</b>	
<b>Období přípravy</b>	2018 - 2022
<b>Časový plán realizace</b>	2020 a více
<b>Předpokládané náklady aktivity</b>	10 000 000,00 Kč
<b>Předpokládaný způsob financování</b>	
- OPŽP, Mze, vlastní zdroje	

<b>Opatření</b>	<b>Životní prostředí</b>
<b>Název aktivity</b>	Koupaliště – BIOTOP
Cílem je u Koupaliště – BIOTOP vyřešit majetkoprávní vztahy pozemků.	
<b>Koordinace realizace</b>	Městský úřad Velká Bystřice
<b>Odpovědnost za realizaci</b>	
<b>Období přípravy</b>	2016 - 2018
<b>Časový plán realizace</b>	2018 - 2020
<b>Předpokládané náklady aktivity</b>	10 000 000,00 Kč
<b>Předpokládaný způsob financování</b>	
- vlastní zdroje obcí	

<b>Opatření</b>	<b>Životní prostředí</b>
<b>Název aktivity</b>	Zlepšování stavu ovzduší
Cílem je realizovat osvětové kampaně pro zlepšení stavu ovzduší především v topné sezóně; dále podpora občanům pro výměnu zdroje vytápění.	
<b>Koordinace realizace</b>	Městský úřad Velká Bystřice
<b>Odpovědnost za realizaci</b>	
<b>Období přípravy</b>	2016 - 2025
<b>Časový plán realizace</b>	2016 - 2025
<b>Předpokládané náklady aktivity</b>	200 000,00 Kč
<b>Předpokládaný způsob financování</b>	
- OPŽP, kraj	

<b>Opatření</b>	<b>Životní prostředí</b>
<b>Název aktivity</b>	Podpora trvale udržitelného způsobu života (environmentální výchova)
Cílem je podpora občanských iniciativ v oblasti péče o ŽP, podpora EV ve škole, osvětové kampaně pro zlepšení ŽP - motivace občanů ke zlepšování ŽP.	
<b>Koordinace realizace</b>	Městský úřad Velká Bystřice
<b>Odpovědnost za realizaci</b>	
<b>Období přípravy</b>	2016 - 2025
<b>Časový plán realizace</b>	2016 - 2025
<b>Předpokládané náklady aktivity</b>	50 000,00 Kč/ročně
<b>Předpokládaný způsob financování</b>	
- vlastní zdroje, OPŽP, AOPK	

## 3.2 Rozvoj a zlepšování podmínek k životu v obci

### 3.2.1 Komunikace s veřejností

Opatření	Komunikace s veřejností
Název aktivity	Modernizace informačních zdrojů města
Cílem je modernizace velkobystřických novin, pravidelná aktualizace a restrukturalizace webových stránek, modernizace KIC a vydávání propagačních materiálů.	
Koordinace realizace	Městský úřad Velká Bystřice
Odpovědnost za realizaci	
Období přípravy	2016 - 2018
Časový plán realizace	2016 - 2020
Předpokládané náklady aktivity	50 000,00 Kč/ročně
Předpokládaný způsob financování	
- vlastní zdroje	

### 3.2.2 Podpora sportu a spolkové činnosti

Opatření	Podpora sportu a spolkové činnosti
Název aktivity	Bike-park, skate-park – lokalita Pod skalkou
Cílem je příprava projektové dokumentace a realizace projektu.	
Koordinace realizace	Městský úřad Velká Bystřice
Odpovědnost za realizaci	
Období přípravy	2017 - 2020
Časový plán realizace	2018 - 2022
Předpokládané náklady aktivity	1 500 000,00 Kč
Předpokládaný způsob financování	
- MMR, kraj	

Opatření	Podpora sportu a spolkové činnosti
Název aktivity	Sportoviště
Cílem je další rozvoj sportovního areálu Na Letné (povrch, osvětlení, zateplení, kapacita); dále vytvoření nových lokálních sportovišť.	
Koordinace realizace	Městský úřad Velká Bystřice
Odpovědnost za realizaci	
Období přípravy	2016 – 2020
Časový plán realizace	2016 - 2025
Předpokládané náklady aktivity	10 000 000,00 Kč
Předpokládaný způsob financování	
- kraj, MŠMT, nadace	

<b>Opatření</b>	<b>Podpora sportu a spolkové činnosti</b>
<b>Název aktivity</b>	Podpora spolků
Cílem je poskytnout/zajistit právníckou pomoc, školení, prostory spolkům, prostory pro zájmové spolky (víceúčelová hala – nižší sazba/zdarma), sdílení sportovního zázemí a akce; dále podpora spolkové činnosti.	
<b>Koordinace realizace</b>	Městský úřad Velká Bystřice
<b>Odpovědnost za realizaci</b>	
<b>Období realizace</b>	2016 - 2025
<b>Časový plán realizace</b>	2016 - 2025
<b>Předpokládané náklady aktivity</b>	800 000,00 Kč/ročně
<b>Předpokládaný způsob financování</b>	
- vlastní zdroje	

### 3.2.3 Rozvoj regionální spolupráce

<b>Opatření</b>	<b>Rozvoj regionální spolupráce</b>
<b>Název aktivity</b>	Mezinárodní a regionální spolupráce
Cílem je realizace projektů přeshraniční spolupráce - Polsko, Slovensko; projekty MAS a mikroregionu.	
<b>Koordinace realizace</b>	Městský úřad Velká Bystřice
<b>Odpovědnost za realizaci</b>	
<b>Období přípravy</b>	2016 – 2020
<b>Časový plán realizace</b>	2017 - 2022
<b>Předpokládané náklady aktivity</b>	20 000 000,00 Kč
<b>Předpokládaný způsob financování</b>	
- MAS, INTERREG, OPFS	

### 3.2.4 Udržení a rozvoj nabídky kulturních akcí

<b>Opatření</b>	<b>Udržení a rozvoj nabídky kulturních akcí</b>
<b>Název aktivity</b>	Udržení a rozvoj nabídky kulturních akcí
Cílem je udržení a rozvoj nabídky kulturních akcí.	
<b>Koordinace realizace</b>	Městský úřad Velká Bystřice
<b>Odpovědnost za realizaci</b>	
<b>Období přípravy</b>	2016 – 2025
<b>Časový plán realizace</b>	2016 - 2025
<b>Předpokládané náklady aktivity</b>	2 000 000,00 Kč/ročně
<b>Předpokládaný způsob financování</b>	
- vlastní zdroje	

<b>Opatření</b>	<b>Udržení a rozvoj nabídky kulturních akcí</b>
<b>Název aktivity</b>	Kulturní dům – vnitřní rekonstrukce
Cílem je dokončit rekonstrukci Kulturního domu – vnitřní rekonstrukce.	
<b>Koordinace realizace</b>	Městský úřad Velká Bystřice
<b>Odpovědnost za realizaci</b>	
<b>Období přípravy</b>	2016 - 2018
<b>Časový plán realizace</b>	2016 – 2020
<b>Předpokládané náklady aktivity</b>	20 000 000,00 Kč
<b>Předpokládaný způsob financování</b>	
- vlastní zdroje	

<b>Opatření</b>	<b>Udržení a rozvoj nabídky kulturních akcí</b>
<b>Název aktivity</b>	Dostavba ruiny západního křídla zámku
Cílem je vybudovat nově v původních (dnes neexistujících) prostorách zámku místo pro veřejné služby a kulturu, například vybudování knihovny, zázemí pro kulturu, apod.	
<b>Koordinace realizace</b>	Městský úřad Velká Bystřice
<b>Odpovědnost za realizaci</b>	
<b>Období přípravy</b>	2016 - 2020
<b>Časový plán realizace</b>	2017 - 2022
<b>Předpokládané náklady aktivity</b>	30 000 000,00 Kč
<b>Předpokládaný způsob financování</b>	
- vlastní zdroje, IROP, kraj	

### 3.3 Rozvoj lidských zdrojů, podpora školství a sociálních záležitostí

#### 3.3.1 Podpora rodiny a seniorů

<b>Opatření</b>	<b>Podpora rodiny a seniorů</b>
<b>Název aktivity</b>	Dětská hřiště
Cílem je dobudování a modernizace stávajících dětských hřišť (Na Svobodě, Zámecké náměstí, Nádražní, Svěsedlická - bytovky); budování nových hřišť (Husova).	
<b>Koordinace realizace</b>	Městský úřad Velká Bystřice
<b>Odpovědnost za realizaci</b>	
<b>Období přípravy</b>	2016 – 2020
<b>Časový plán realizace</b>	2016 - 2025
<b>Předpokládané náklady aktivity</b>	10 000 000,00 Kč
<b>Předpokládaný způsob financování</b>	
- kraj, MŠMT, nadace	

### 3.3.2 Podpora školství a vzdělávání

Opatření	Podpora školství a vzdělávání
Název aktivity	Podpora talentovaných žáků a rozvoj kompetenčních dovedností
Cílem je vytváření podmínek pro práci s talentovanými žáky; zlepšení přípravy žáků a přechod, adaptace na SŠ.	
Koordinace realizace	Městský úřad Velká Bystřice
Odpovědnost za realizaci	
Období přípravy	2016 - 2025
Časový plán realizace	2016 - 2025
Předpokládané náklady aktivity	500 000,00 Kč
Předpokládaný způsob financování	
- vlastní zdroje, OPVVV, MŠMT	

Opatření	Podpora školství a vzdělávání
Název aktivity	Podpora spec. pozic ve škole – psycholog....
Cílem je vytváření prac. pozic specialistů (psycholog, preventista, poradce volby povolání...).	
Koordinace realizace	Městský úřad Velká Bystřice
Odpovědnost za realizaci	
Období přípravy	2016 – 2018
Časový plán realizace	2016 - 2022
Předpokládané náklady aktivity	500 000,00 Kč
Předpokládaný způsob financování	
- OPVVV, MŠMT	

Opatření	Podpora školství a vzdělávání
Název aktivity	Zájmové kroužky
Cílem je podporovat vybudování střediska volného času při ZŠ včetně rozvoje kompetenčních dovedností.	
Koordinace realizace	Městský úřad Velká Bystřice
Odpovědnost za realizaci	
Období přípravy	2016 – 2025
Časový plán realizace	2016 - 2025
Předpokládané náklady aktivity	500 000,00 Kč
Předpokládaný způsob financování	
- OPVVV, MŠMT	

Opatření	Podpora školství a vzdělávání
Název aktivity	Školka - rekonstrukce
Cílem je dokončení modernizace původní budovy a případné zkapacitnění.	
Koordinace realizace	Městský úřad Velká Bystřice
Odpovědnost za realizaci	
Období přípravy	2016 – 2018
Časový plán realizace	2017 - 2020
Předpokládané náklady aktivity	15 000 000,00 Kč
Předpokládaný způsob financování	
- IROP	

<b>Opatření</b>	<b>Podpora školství a vzdělávání</b>
<b>Název aktivity</b>	Budova bývalé MŠ Na Svobodě
Cílem je využití budovy bývalé MŠ pro účely veřejných služeb.	
<b>Koordinace realizace</b>	Městský úřad Velká Bystřice
<b>Odpovědnost za realizaci</b>	
<b>Období přípravy</b>	2016 – 2019
<b>Časový plán realizace</b>	2016 - 2025
<b>Předpokládané náklady aktivity</b>	5 000 000,00 Kč
<b>Předpokládaný způsob financování</b>	
- IROP, MMR	

<b>Opatření</b>	<b>Podpora školství a vzdělávání</b>
<b>Název aktivity</b>	Škola a školní jídelna – rekonstrukce budov
Cílem je zateplení, rekonstrukce sociálního zařízení, podlahy; využití podkroví, rekonstrukce instalací; modernizace učeben.	
<b>Koordinace realizace</b>	Městský úřad Velká Bystřice
<b>Odpovědnost za realizaci</b>	
<b>Období přípravy</b>	2016 - 2020
<b>Časový plán realizace</b>	2016 - 2025
<b>Předpokládané náklady aktivity</b>	30 000 000,00 Kč
<b>Předpokládaný způsob financování</b>	
- IROP, OPŽP, MŠMT	

### 3.3.3 Rozvoj sociálních a zdravotních služeb

<b>Opatření</b>	<b>Rozvoj sociálních a zdravotních služeb</b>
<b>Název aktivity</b>	Udržení střediska pečovatelské péče (domácí péče)
Cílem je vytváření podmínek pro činnosti spolufinancování obce v rámci udržení střediska pečovatelské péče.	
<b>Koordinace realizace</b>	Městský úřad Velká Bystřice
<b>Odpovědnost za realizaci</b>	
<b>Období přípravy</b>	2016 – 2025
<b>Časový plán realizace</b>	2016 - 2025
<b>Předpokládané náklady aktivity</b>	
<b>Předpokládaný způsob financování</b>	

<b>Opatření</b>	<b>Rozvoj sociálních a zdravotních služeb</b>
<b>Název aktivity</b>	DPS SV. Anny - zázemí soc. služeb
Cílem je vytváření podmínek pro specializovanou péči o stařeckou demenci; zřízení denního stacionáře (domovinka).	
<b>Koordinace realizace</b>	Městský úřad Velká Bystřice
<b>Odpovědnost za realizaci</b>	
<b>Období přípravy</b>	2016 - 2020
<b>Časový plán realizace</b>	2016 - 2025
<b>Předpokládané náklady aktivity</b>	20 000 000,00 Kč
<b>Předpokládaný způsob financování</b>	
- MPSV, IROP	

<b>Opatření</b>	<b>Rozvoj sociálních a zdravotních služeb</b>
<b>Název aktivity</b>	Tísňová péče - plánování
Cílem je ve vazbě na kraj. projekt Tísňové péče - vytváření podmínek pro zprostředkování péče seniorům Velké Bystřice.	
<b>Koordinace realizace</b>	Městský úřad Velká Bystřice
<b>Odpovědnost za realizaci</b>	
<b>Období přípravy</b>	2016 – 2020
<b>Časový plán realizace</b>	2016 - 2025
<b>Předpokládané náklady aktivity</b>	500 000,00 Kč
<b>Předpokládaný způsob financování</b>	
- MPSV	

<b>Opatření</b>	<b>Rozvoj sociálních a zdravotních služeb</b>
<b>Název aktivity</b>	Č.p.12 - rekonstrukce
Cílem je investiční, stavebn. techn. příprava multifunkčního domu (dům služeb, chráněné bydlení pro seniory, případně pošta).	
<b>Koordinace realizace</b>	Městský úřad Velká Bystřice
<b>Odpovědnost za realizaci</b>	
<b>Období přípravy</b>	2017 - 2020
<b>Časový plán realizace</b>	2018 - 2025
<b>Předpokládané náklady aktivity</b>	10 000 000,00 Kč
<b>Předpokládaný způsob financování</b>	
- vlastní zdroje	

<b>Opatření</b>	<b>Rozvoj sociálních a zdravotních služeb</b>
<b>Název aktivity</b>	č.p.66 - rekonstrukce
Cílem je příprava rekonstrukce budovy č.p.66.	
<b>Koordinace realizace</b>	Městský úřad Velká Bystřice
<b>Odpovědnost za realizaci</b>	
<b>Období přípravy</b>	2016 – 2020
<b>Časový plán realizace</b>	2018 - 2025
<b>Předpokládané náklady aktivity</b>	15 000 000,00 Kč
<b>Předpokládaný způsob financování</b>	
- IROP, MPSV, ESF	

<b>Opatření</b>	<b>Rozvoj sociálních a zdravotních služeb</b>
<b>Název aktivity</b>	Terénní pracovník
Cílem je udržení pozice terénního pracovníka pro občany ohrožené sociálním vyloučením.	
<b>Koordinace realizace</b>	Městský úřad Velká Bystřice
<b>Odpovědnost za realizaci</b>	
<b>Období přípravy</b>	2016 – 2025
<b>Časový plán realizace</b>	2016 - 2025
<b>Předpokládané náklady aktivity</b>	200 000,00 Kč/ročně
<b>Předpokládaný způsob financování</b>	
- OPZ, Úřad vlády ČR	

<b>Opatření</b>	<b>Rozvoj sociálních a zdravotních služeb</b>
<b>Název aktivity</b>	Aktivity pro seniory
Cílem je podpora aktivních forem stárnutí (podpora senior klubu); dále ve spolupráci s NNO rozvoj nabídky volnočasových aktivit a sociálně aktivizačních programů; rozvoj přátelské služby - podpora vzájemné pomoci seniorů, návštěvní služba a prevence osamění.	
<b>Koordinace realizace</b>	Městský úřad Velká Bystřice
<b>Odpovědnost za realizaci</b>	
<b>Období přípravy</b>	2016 – 2025
<b>Časový plán realizace</b>	2016 - 2025
<b>Předpokládané náklady aktivity</b>	500 000,00 Kč
<b>Předpokládaný způsob financování</b>	
- ESF	

### 3.4 Podpora podnikání a rozvoj cestovního ruchu

#### 3.4.1 Podpora podnikání

<b>Opatření</b>	<b>Podpora podnikání</b>
<b>Název aktivity</b>	Podpora podnikatelů k přístupu k informacím o dotacích pro podnikání
Cílem je podpora podnikatelů k přístupu k informacím o dotacích pro podnikání.	
<b>Koordinace realizace</b>	Městský úřad Velká Bystřice
<b>Odpovědnost za realizaci</b>	
<b>Období přípravy</b>	2016 - 2025
<b>Časový plán realizace</b>	2016 - 2025
<b>Předpokládané náklady aktivity</b>	
<b>Předpokládaný způsob financování</b>	
- městský rozpočet, dotace	

#### 3.4.2 Rozvoj cestovního ruchu

<b>Opatření</b>	<b>Rozvoj cestovního ruchu</b>
<b>Název aktivity</b>	Turistické a naučné stezky
Cílem je vybudovat naučnou stezku údolím Vrtova, naučnou stezku kolem přehrady, naučnou stezku v Kapitulním parku, značení tras lošovské lesy; doplnění mobiliáře, lávky.	
<b>Koordinace realizace</b>	Městský úřad Velká Bystřice
<b>Odpovědnost za realizaci</b>	
<b>Období přípravy</b>	2018 – 2020
<b>Časový plán realizace</b>	2020 – 2025
<b>Předpokládané náklady aktivity</b>	3 000 000,00 Kč
<b>Předpokládaný způsob financování</b>	
- PRV, OPŽP, MMR	

<b>Opatření</b>	<b>Rozvoj cestovního ruchu</b>
<b>Název aktivity</b>	Hanácké statek
Cílem vybudování "Muzea hanáckého statku" je nejen přiblížení historie hospodaření v naší oblasti Hané veřejnosti, ale také zvýšení turistické atraktivity města.	
<b>Koordinace realizace</b>	Městský úřad Velká Bystřice
<b>Odpovědnost za realizaci</b>	
<b>Období přípravy</b>	2016 - 2020
<b>Časový plán realizace</b>	2016 - 2025
<b>Předpokládané náklady aktivity</b>	20 000 000,-
<b>Předpokládaný způsob financování</b>	
- vlastní zdroje, IROP, OP CZPL	

## 4 REALIZACE PROGRAMU ROZVOJE MĚSTA

### 4.1 Způsob realizace Programu rozvoje města

V Programu rozvoje města Velká Bystřice na období 2016 – 2025 byl stanoven nejen obecný směr rozvoje města, ale i konkrétní aktivity k naplnění opatření. V rámci úspěšného dosažení všech zamýšlených opatření je vhodné zapojit všechny aktéry účastné na chodu a životě města (rozpočtový sektor, soukromý sektor, neziskový sektor, veřejnost atp.).

Předpokladem plánovaných cílů uvedených v tomto dokumentu je nezbytné stanovit konkrétní kompetence k řízení realizace cílů strategie, k výkonu opatření a aktivit a také pro kontrolu průběžného plnění stanovených cílů.

#### 4.1.1 Řídící složka

Řídící složku představuje **Komise pro strategii a rozvoj**, která zajistí v souvislosti s realizací Programu rozvoje města:

- iniciaci realizace opatření a aktivit Výkonnou složkou,
- projednání podnětů vztahujících se k opatřením a aktivitám obsaženým v dokumentu,
- projednávání návrhů změn, schvalování a aktualizaci Programu rozvoje města.

#### 4.1.2 Výkonná složka

Výkonnou složku představuje **Městský úřad**, který zajistí v souvislosti s realizací Programu rozvoje města:

- vyhledávání a zajišťování zdrojů financování aktivit Programu rozvoje města,
- realizaci Programu rozvoje města dle priorit stanovených Řídící složkou s využitím zásad projektového řízení,
- komunikaci se všemi dotčenými stranami a kontrolu plnění termínů realizace,
- přípravu podkladů pro jednání Řídící složky týkající se naplňování realizace Programu rozvoje města (předání podkladů minimálně 7 dní před jednáním),
- svolání Řídící složky v případě potřeby, minimálně 1x za rok s dostatečným předstihem před obdobím přípravy rozpočtu na následující rok,
- evidenci podnětů vztahujících se k doplnění a aktualizaci Programu rozvoje města a jejich předání Řídící složce,
- zpracování Monitorovacích zpráv (1x za rok) o průběhu realizace Programu rozvoje města,
- zveřejňování informací týkajících se realizace Programu rozvoje města na internetových stránkách města,

- přípravu informací a podkladů souvisejících s Programem rozvoje města dle vyžádání Řídící nebo kontrolní složky.

### **4.1.3 Kontrolní složka**

Kontrolní složku představuje **Zastupitelstvo města**, které zajistí v souvislosti s realizací Programu rozvoje města:

- projednávání monitorovacích zpráv o průběhu realizace Programu rozvoje města a aktuální verze Programu rozvoje města,
- kontrolu realizace aktivit dle vlastního výběru.

## **4.2 Monitoring realizace Programu rozvoje města**

Za sledování naplňování opatření Programu rozvoje města je odpovědná Výkonná a Kontrolní složka. Každý rok bude zpracován přehled realizovaných aktivit a plán aktivit na následující období (Monitorovací zpráva o průběhu realizace Programu rozvoje města). Kromě výše uvedeného bude materiál obsahovat informace o sledování hodnotících ukazatelů a zdůvodnění odchylek od plánovaného průběhu realizace. Tento materiál bude sloužit také pro sestavení rozpočtu na následující rok. Monitorovací zprávu o průběhu realizace Programu rozvoje města a podněty k její aktualizaci obdrží Řídící složka minimálně 30 dní před plánovaným pracovním setkáním ve věci aktualizace Programu rozvoje města.

## **4.3 Způsob aktualizace Programu rozvoje města**

Program rozvoje města je živým dokumentem, který je nutné revidovat případně aktualizovat dle průběhu realizace jeho dílčích částí. Podnětem k aktualizaci Programu rozvoje města může být závažná změna vnějších podmínek, naplnění části Programu rozvoje města, či potřeba stanovení nových opatření. Podnětem k aktualizaci by neměla být změna politické reprezentace města.

Dílčí revize dokumentu budou probíhat v případě potřeby, minimálně ke konci každého kalendářního roku, ve vazbě na formulování dalších realizačních kroků Programu rozvoje města a rozpočet města a tvorbu rozpočtu města. Podkladem pro dílčí revize bude Monitorovací zpráva o průběhu realizace aktivit, případně veřejná diskuse iniciována Řídící složkou (například dotazníky, veřejné projednání apod.).

Změny Programu rozvoje města budou prováděny přímo do dokumentu. Výsledkem bude dokument s označením data, ke kterému se vztahuje (Program rozvoje města Velká Bystřice, aktualizovaná verze k xx.yy.zzzz). Dokument bude v úvodu obsahovat seznam revizí. Každá revize bude v textu vyznačena a opatřena termínem aktualizace.

Aktualizované znění Programu rozvoje města může být dle rozhodnutí Řídící složky před projednáním a schválením kontrolní Složkou zveřejněno na internetových stránkách města. Aktualizovaný Program rozvoje města bude schválen zastupitelstvem města souběžně se schvalováním ročního rozpočtu a rozpočtového výhledu města. Aktualizovaný Program rozvoje města bude zveřejněn na internetových stránkách města.

#### **4.4 Způsob financování Programu rozvoje města**

Základním zdrojem financování rozvojových aktivit jsou vlastní zdroje města. Předpokládá se také možnost spolufinancování z veřejných rozpočtů (kraje, ČR, fondy EU). Výkonná složka, mezi jejíž povinnosti patří též získávání finančních prostředků, bude usilovat o zapojení soukromého sektoru či nevládních neziskových organizací. Předpokládané zdroje financování jednotlivých aktivit jsou popsány v kartách aktivit. V průběhu naplňování Programu rozvoje města bude docházet ke zpřesňování informací o možnostech finančních zdrojů na jednotlivé aktivity, informace budou uvedeny v kartách aktivit. Tyto informace bude aktualizovat Výkonná složka.

Program rozvoje města je jedním ze vstupů pro tvorbu finančního plánu, finančního výhledu a rozpočtu města na následující rok. Výdaje spojené s naplňováním opatření budou v rozpočtu označeny. Díky tomu bude mít město přehled, jaké prostředky na uskutečnění svých rozvojových priorit vynakládá

## 5 SEZNAM PŘÍLOH

Příloha č. 1 – Vyhodnocení dotazníkového šetření - občané

Příloha č. 2 – Vyhodnocení dotazníkového šetření – podnikatelské subjekty

### 5.1 Seznam obrázků, tabulek a grafů

Obrázek 1 - Katastrální území města Velká Bystřice.....	7
Obrázek 2 - Územní plán města Velká Bystřice.....	25
Obrázek 3 - Zastávky železniční stanice ve městě Velká Bystřice.....	40
Tabulka 1: Podíl jednotlivých složek půdního fondu (k 31. 12. 2014 v ha).....	6
Tabulka 2: Podíl jednotlivých složek půdního fondu (k 31. 12. 2014 v ha).....	6
Tabulka 3: Přehled sousedních obcí .....	6
Tabulka 4 - Počet obyvatel v obci v průběhu let .....	9
Tabulka 5 - Obyvatelstvo města Velká Bystřice dle pohlaví a rodinného stavu (podle posledního sčítání k 26. 3. 2011).....	10
Tabulka 6 - Obyvatelstvo města Velká Bystřice podle věkových skupin .....	10
Tabulka 7 - Počet živě narozených dětí v městě Velká Bystřice.....	11
Tabulka 8: Pohyb obyvatelstva v letech 2000-2014.....	11
Tabulka 9 - Věkové složení obyvatelstva v roce 2011 dle posledního sčítání a odhad 2016.....	12
Tabulka 10 - Obyvatelstvo města Velká Bystřice ve srovnání s vybranými okolními obcemi (k 31. 12. 2014).....	13
Tabulka 11 - Obyvatelstvo města Velká Bystřice podle nejvyššího ukončeného vzdělání (podle posledního sčítání k 26. 3. 2011) .....	14
Tabulka 12: Obyvatelstvo města Velká Bystřice podle náboženské víry (podle posledního sčítání k 26. 3. 2011) .....	14
Tabulka 13 - Obyvatelstvo města Velká Bystřice podle národnosti (podle posledního sčítání k 26. 3. 2011) ..	15
Tabulka 14 - Podnikatelské subjekty na území města Velká Bystřice (k 31. 12. 2014).....	21
Tabulka 15 - Podnikatelské subjekty ekonomicky aktivní se sídlem na území města Velká Bystřice podle právní formy (k 31. 12. 2013).....	23
Tabulka 16 - Rozdělení podniků ve městě Velká Bystřice podle velikosti vývoj 2010 -2014.....	23
Tabulka 17: Obyvatelstvo města Velká Bystřice dle ekonomické aktivity (podle posledního sčítání k 26. 3. 2011).....	25
Tabulka 18 - Věková struktura ekonomicky aktivních obyvatel Velké Bystřice (podle posledního sčítání k 26. 3. 2011).....	26
Tabulka 19 - Odvětví ekonomické činnosti, nejvyšší ukončené vzdělání k podle posledního sčítání 26. 3. 2011 .....	27

Tabulka 20 - Ekonomicky aktivní obyvatelstvo podle dosaženého vzdělání podle posledního sčítání k 26. 3. 2011 .....	28
Tabulka 21 - Obyvatelé města Velká Bystřice vyjíždějící do zaměstnání či škol (podle posledního sčítání k 26. 3. 2011).....	28
Tabulka 22: Podíl nezaměstnaných osob města Velká Bystřice (v %) letech 2014 .....	29
Tabulka 23 - Porovnání nezaměstnanosti k 1. 5. 2015 se sousedními obcemi a okolím.....	29
Tabulka 24 - Vzdělanostní a věková struktura nezaměstnaných v roce 2011 .....	30
Tabulka 25 - Struktura nezaměstnaných ve městě Velká Bystřice dle délky k 23. 6. 2011 podle posledního sčítání jejich registrace na úřadu práce.....	31
Tabulka 26 - Stav nezaměstnaných ve Velké Bystřici v roce 2014 - detailní členění.....	31
Tabulka 27 - Obydlené byty podle technického vybavení bytu v obci k 26. 3. 2011 .....	38
Tabulka 28 - Počet domů ve městě Velká Bystřice ke 2014 .....	42
Tabulka 29 - Domovní fond Velká Bystřice (podle posledního sčítání k 26. 3. 2011) .....	43
Tabulka 30 - Bytový fond ve městě Velká Bystřice (podle posledního sčítání k 26. 3. 2011) .....	43
Tabulka 31 - Vybavenost bytů (podle posledního sčítání k 23. 6. 2011) .....	44
Tabulka 32 - Důvody neobydlenosti domů ve Velké Bystřici (podle posledního sčítání k 26. 3. 2011) .....	44
Tabulka 33 - Příjmy a výdaje ZŠ Masarykova za rok 2014 .....	47
Tabulka 34 - Počet vyjíždějících do škol (k 26. 3. 2011) .....	47
Tabulka 35 - Druhy pozemků rok 2014 na území města Velká Bystřice .....	52
Tabulka 36 - Hydrologické charakteristiky hlásného profilu Bystřice.....	53
Tabulka 37 - Stupně povodňové aktivity - hlásný profil kategorie B, Bystřice, město Velká Bystřice .....	53
Tabulka 38 - Přehled vodních nádrží na katastrálním území obce .....	53
Tabulka 39 - Koncentrace nebezpečných látek v ovzduší ve Velké Bystřici v období 2009 - 2013.....	53
Tabulka 40 Dostupnost úřadů z města Velká Bystřice.....	55
Tabulka 41 – Předpokládané neinvestiční výdaje na příspěvkové organizace v roce 2015 .....	56
Tabulka 42 - Bilance hospodaření ve městě Velká Bystřice v letech 2009 – 2014.....	56
Tabulka 43 - Vývoj příjmů a výdajů ve městě Velká Bystřice v letech 2009 - 2014.....	56
Tabulka 44 - Přehled podílu vlastního prostředků na výdajích města Velká Bystřice .....	57
Tabulka 45: Výše dotací přijatých obcí Velká Bystřice v letech 2009 – 2014.....	58
Tabulka 46: Příjmy a výdaje z pronájmu obecních nemovitostí v letech 2012 – 2014.....	58
Tabulka 47: Limity pro povodňové stupně na řece Bystřice .....	59
Graf 1 - Vývoj počtu obyvatel v městě Velká Bystřice.....	9
Graf 2 - Obyvatelstvo města Velká Bystřice dle pohlaví a rodinného stavu (podle posledního sčítání k 26. 3. 2011).....	10

## 5.2 Seznam zkratek

- AOPK – Agentura ochrany přírody a krajiny České republiky
- BD - bytové domy
- BJ – bytové jednotky
- ČOV – čistička odpadních vod
- ČSH – Český svaz házené
- ESF – Evropský sociální fond
- ICT – informační a komunikační technologie
- IROP – Integrovaný regionální operační program
- MAP – místní akční plán
- MAS – místní akční skupina
- MMR – Ministerstvo pro místní rozvoj
- MŠMT – ministerstvo školství, mládeže a tělovýchovy
- NN – nízké napětí
- NNO – nestátní neziskové organizace
- OPŽP – Operační program Životní prostředí
- OP VVV – Operační program Výzkum, vývoj a vzdělávání
- OZP – osoby zdravotně postižené
- POÚ - pověřený obecní úřad
- PRV – Program rozvoje venkova
- RISY – regionální informační servis
- SDH – sbor dobrovolných hasičů
- SFDI – Státní fond dopravní infrastruktury
- SFRB – státní fond rozvoje bydlení
- SFŽP – státní fond životního prostředí
- SK – sportovní klub
- SLDB – sčítání lidu, domů a bytů
- SO ORP – správní obvod obce s rozšířenou působností
- ZUŠ – základní umělecká škola